



KARADENİZ TEKNİK ÜNİVERSİTESİ



2012 YILI EDEBİYAT FAKÜLTESİ FAALİYET RAPORU

Trabzon 2013

İÇİNDEKİLER

BİRİM/ÜST YÖNETİCİ SUNUŞU	4
I- GENEL BİLGİLER.....	5
A- Misyon ve Vizyon.....	5
B- Yetki, Görev ve Sorumluluklar	6
C- İdareye İlişkin Bilgiler.....	6
1- Fiziksel Yapı.....	6
2- Örgüt Yapısı.....	9
3- Bilgi ve Teknolojik Kaynaklar	11
4- İnsan Kaynakları	11
5- Sunulan Hizmetler	13
6- Yönetim ve İç Kontrol Sistemi	15
II- AMAÇ ve HEDEFLER	15
A- İdarenin Amaç ve Hedefleri	15
B- Temel Politikalar ve Öncelikler	15
III- FAALİYETLERE İLİŞKİN BİLGİ VE DEĞERLENDİRMELER	16
A- Mali Bilgiler	16
1- Bütçe Uygulama Sonuçları	16
2- Temel Mali Tablolara İlişkin Açıklamalar	16
3- Mali Denetim Sonuçları	17
B- Performans Bilgileri	17
1- Faaliyet ve Proje Bilgileri	17
2- Performans Sonuçları Tablosu	18
3- Performans Sonuçlarının Değerlendirilmesi	20
IV- KURUMSAL KABİLİYET ve KAPASİTENİN DEĞERLENDİRİLMESİ	20
A- Üstünlükler	20
B- Zayıflıklar	20
C- Değerlendirme	20
V- ÖNERİ VE TEDBİRLER	21

BİRİM YÖNETİCİ SUNUŞU

Bilginin bütünlüğü ve evrenselliği bilimin ana unsurlardan biri, işlevsel ve kalifiye bilginin üretildiği en önemli yer de üniversitelerdir. Karadeniz Teknik Üniversitesi bütününde etkin bir parça olan Edebiyat Fakültesi, bilgi üretimi ve bilgi kullanıcısı yetiştirme sorumluluk ve anlayışı içinde misyon ve vizyonunu belirlemiştir.

KTÜ, son yirmi yılda sosyal bilimlere yönelik çalışmalarını hızlandırmış, bu manada sosyal bilimler sahasında birçok fakülte ve bu fakültelele bağlı bölümler tesis ederek ülke yararına araştırmalar yapmak ve donanımlı öğrenciler yetiştirmek yolunda faaliyet alanını genişletmiştir. Bilimsel çalışma üretme tecrübesi, KTÜ'nün sosyal bilimler alanında da belli bir birikime sahip olmasını sağlamıştır.

Karadeniz Teknik Üniversitesi Edebiyat Fakültesi de yeni açılan bölümleri, yetişmiş akademik ve idari kadrosu, 1824 öğrencisi ve nitelikli yapısıyla, gittikçe büyüyen merkezi yerleşkenin önemli birimleri arasında yer almaktadır. 2012 yılı içinde Edebiyat Fakültesinin doluluk oranına göre üçü yabancı uyruklu 51 akademik, 12 idari personeli bulunmaktadır.

Sosyal bilimler alanında ülkemizin ihtiyaçları doğrultusunda yetiştirilerek ilgili bölümlerimizden mezun olan öğrencilerimiz, akademik hayata adım atmak, Üniversitemiz tarafından da verilen "Pedagojik Formasyon Eğitimi Sertifika Programı"nı tamamladıktan sonra devlet ve özel sektörde faaliyet gösteren okullarda öğretmen olarak görev almak, arşiv ve kütüphanelerde çalışmak, mütercimlik yapmak gibi çalışma olanaklarına kavuşmaktadırlar.

Edebiyat Fakültesi, hem Karadeniz Teknik Üniversitesi bünyesinde hem de uluslararası ölçeklerde kendisine saygın bir konum elde etme hedefindedir. Bu hedef için güçlü ve dinamik idari ve akademik kadrosu ile yoluna devam etmekte, insani bilimler alanında çalışmanın sorumluluğu içinde kültür ve sanat etkinliklerini desteklemekte ve gerçekleştirmekte, çağın gereklerine uygun, güncel bir eğitim anlayışını benimsemektedir

Yeni idari yapılanması ve gelişen akademik kadrosuyla, belirlenen hedefler doğrultusunda çalışmalarına devam eden Fakültemiz, Türkiye Cumhuriyetinin gelişimine hizmet edecek nitelikli elemanlar yetiştirmek için azimle ilerlemektedir. Bu yolda gayemiz; sosyal bilimler alanında çağdaş bilgi donanımına sahip, araştıran, sorgulayan ve paydaşlarıyla işbirliği yaparak öğrendiklerini hayata geçirebilen, mevcut sorunlara çözümler üretebilen ve katma değer yaratabilen bireyler yetiştirmektir.

Prof. Dr. A. Mevhibe Coşar

Dekan

I- GENEL BİLGİLER

Karadeniz Teknik Üniversitesi tarihinde Fen-Edebiyat Fakültesi geçmişi ve birikimine sahip Edebiyat Fakültesi, bünyesinde Tarih, Türk Dili ve Edebiyatı, Batı Dilleri ve Edebiyatı, Rus Dili ve Edebiyatı, Sosyoloji, Felsefe, Sanat Tarihi, Psikoloji ve Arkeoloji olmak üzere toplam 9 bölüm mevcuttur. Bu bölümlerden Tarih, Türk Dili ve Edebiyatı, Batı Dilleri ve Edebiyatı ile Sosyoloji eğitim ve öğretim çalışmalarını sürdürmektedir. Adı geçen diğer bölümlerin akademik ve idari yapılanma çalışmaları devam etmektedir.

Fakültemizde 2012 yılı itibariyle doluluk oranına göre 51 akademik, 12 idari personel görev yapmaktadır. Yeni katılımlarla desteklenecek olan akademik ve idari kadromuzla önümüzdeki yıllarda Türkiye'nin ve Üniversitemizin en seçkin Fakülteleri arasında yer almayı hedeflemektedir.

2012 yılında birinci ve ikinci öğretim bütçesine ayrılan 3.345.600 liranın 3.250.955 lirası harcanmış, 2012 bütçesi belirlendiği şekilde gerçekleşerek 94.645 lira fazla vermiştir. Mali denetim sonucu harcamalarda her hangi bir hata tespit olunmamış, başarılı bir bütçe yılı geçirilmiştir.

A. Misyon ve Vizyon

Misyon

Edebiyat Fakültesi eğitim-öğretim alanında uluslararası standartlarda çağdaş yöntemleri uygulayarak öğrencilerin Atatürk İlke ve İnkılâpları doğrultusunda toplumunun ihtiyaç duyduğu bilgi ve deneyime sahip olmaları, çok yönlü bir biçimde gelişmelerini sağlamaları için gayret sarf etmektedir.

Hem ülke ekonomisi hem de toplumun kaynaştırıcı unsurları için gerekli ihtiyaç alanlarına doğrudan veya dolaylı olarak katkı sağlayacak araştırma konuları başta olmak üzere bilimselliği evrensel ilke kabul ederek her alanda etkin faaliyetler yürütmek önemli uğraş alanlarındandır. Tüm bu faaliyetler gerçekleştirilirken idari ve mali boyutta öğrenci ve akademisyenler için uluslararası standartlara uygun bir eğitim-öğretim ve araştırma ortamı hazırlayarak gerekli her türlü idari hizmeti profesyonel bir biçimde sunmak görev edinilmiştir.

Vizyon

Öğrencilerine Atatürk İlke ve İnkılâpları doğrultusunda ilmi üstün tutan, bilgi toplumunun gerektirdiği akademik ve kişisel eğitimi veren, ulusal ve uluslararası alanda başarı sağlamış akademisyenler ile eğitim-öğretim ve araştırma faaliyetlerini yürüten ve söz konusu faaliyetlerini profesyonel idari hizmet anlayışı ile uygun fiziksel şartlarda sürdüren bir Fakülte olmak.

B. Yetki, Görev ve Sorumluluklar

2547 sayılı Yükseköğretim Kanununun 16. maddesi ile fakülte organları dekan, fakülte kurulu ve fakülte yönetim kurulu olmak üzere oluşturulmuştur.

Dekan

2012 yılı Kasım ayına kadar Fakülte Dekanlık görevini yürüten Prof. Dr. Hikmet Öksüz'ün Rektör Yardımcılığına atanması takiben Prof. Dr. A. Mevhibe COŞAR dekan; Doç.Dr. Temel ÖZTÜRK ve Doç. Dr. Mehmet ÇOĞ dekan yardımcılıklarına atanmıştır. Tülay KUKUL fakülte sekreterliği görevini devam ettirmektedir.

Fakülte Kurulu

Fakülte kurulu, dekanın başkanlığında fakülteye bağlı bölümlerin başkanları ile üç yıl için fakültedeki profesörlerin kendi aralarından seçtikleri üç, doçentlerin kendi aralarından seçtikleri iki, yardımcı doçentlerin kendi aralarından seçtikleri bir öğretim üyesinden oluşmaktadır. Fakültenin eğitim – öğretim bilimsel araştırma ve yayım faaliyetleri ve bu faaliyetlerle ilgili esasları, plan, program ve eğitim–öğretim takvimini kararlaştırmakta, Fakülte yönetim kuruluna üye seçmek görevlerini yürütmektedirler.

Fakülte Yönetim Kurulu

Fakülte yönetim kurulu, dekanın başkanlığında fakülte kurulunun üç yıl için seçtiği üç profesör, iki doçent ve bir yardımcı doçentten oluşur. Fakülte kurulunun kararları ile tespit ettiği esasların uygulamasında dekana yardım etmekte, Fakültenin eğitim–öğretim, plan ve programları ile takvimin uygulanmasını sağlamaktadırlar. Dekanın Fakülte yönetimi ile ilgili getirdiği bütün işlerde karar almakta, öğrencilerin kabulü, ders intibakları ve çıkarılmaları ile eğitim – öğretim ve sınavlara ait işlemleri hakkında kararların alınmasında görev yapmaktadırlar.

C. İdareye İlişkin Bilgiler

1- Fiziksel Yapı

Fakültemiz, 2012 yılı itibariyle fiziksel yapı eksikliği içindedir. Bölümler 5 ayrı binada ve 6 ayrı birimde hizmet vermektedir. Mevcut bölümlerde eğitim ve öğretim çalışmaları için kullanacak derslik, amfi, salon ve öğretim üyesi çalışma odası yetersizdir. Yeni açılacak bölümlerde de idari ve akademik fiziki mekânlara ihtiyaç vardır. Bu doğrultuda gerekli çalışmalar başlatılmıştır.

Fakültemiz Fen Fakültesi ile ortak konferans ve toplantı amaçlı 250 kişilik 1 adet salonu kullanmaktadır. Bunun dışında farklı birimlerde eğitim amaçlı 14 adet sınıf, akademik personel için 48 çalışma odası, idari personel için 9 adet hizmet odası bulunmaktadır. Adı geçen taşınmazların listesi aşağıdaki tablolarda belirtilmiştir.

1.1.Karadeniz Teknik Üniversitesi Kapalı Alanların Dağılımı (*)

BİRİMLER	MEVCUT FİZİKİ KAPALI ALANLAR m ²							
	İDARİ BİNALAR	EĞİTİM ALANLARI		SOSYAL ALANLAR	SİRKÜLAYON ALANI	SPOR ALANLARI		TOPLAM
		DERSLİK	LABORA.			AÇIK SPOR TESİS.	KAPALI SPOR TES.	
Edebiyat Fakültesi		1056,24						1056,24

*Tüm birimler kendi alanlarını dolduracaktır.

*Üniversite geneline ilişkin bilgi Yapı İşleri ve Teknik Daire Başkanlığınca doldurulacaktır.

1.3.Taşınır Malzeme Listesi ve Taşıtlar

1.3.1.Taşınır Malzeme Listesi

Hesap Kodu	I. Düzey Kodu	II. Düzey Kodu	DAYANIKLI TAŞINIRLAR	Ölçü Birimi	Miktar
253			Tesis, Makine ve Cihazlar		
253	1		Tesisler Grubu		
253	1		Taşınmaz olarak değerlendirildiğinden Taşınır Kod Listesine alınmamıştır. Sadece muhasebe detay hesap planlarında yer alacaktır.		
253	2		Makineler ve Aletler Grubu		
253	2	1	Tarım ve Ormancılık Makineleri ve Aletleri		
253	2	2	İnşaat Makineleri ve Aletleri		
253	2	3	Atölye Makineleri ve Aletleri		
253	2	4	İş Makineleri ve Aletleri		
253	2	5	Güç Elektroniği ve Basıncı Makineler ile Aletleri		
253	2	6	Posta Makineleri		
253	2	7	Paketleme Makineleri		
253	2	8	Etiketleme ve Numaralandırma Makineleri		
253	2	9	Ayırma, Sınıflandırma Makineleri		
253	2	10	Matbaacılıkta Kullanılan Makine ve Aletler		
253	3		Cihazlar ve Aletler Grubu		
253	3	1	Yıkama, Temizleme ve Ütöleme Cihaz ve Araçları		
253	3	2	Beslenme/Gıda ve Mutfak Cihaz ve Aletleri	Adet	1
253	3	3	Kurtarma Amaçlı Cihaz ve Aletler		
253	3	4	Ölçüm, Tartı, Çizim Cihazları ve Aletleri		
253	3	5	Tıbbi ve Biyolojik Amaçlı Kullanılan Cihazlar ve Aletler		
253	3	6	Araştırma ve Üretim Amaçlı Cihazları ve Aletleri		
253	3	7	Müzik Aletleri ve Aksesuarları		
253	3	8	Spor Amaçlı Kullanılan Cihaz ve Aletler		
255			Demirbaşlar Grubu		
255	1		Döşeme ve Mefruşat Grubu		
255	1	1	Döşeme Demirbaşları		
255	1	2	Temsil ve Tören Demirbaşları		
255	1	3	Koruyucu Giysi ve Malzemeler		
255	1	4	Seyahat, Muhafaza ve Taşıma Amaçlı Demirbaş Niteliğindeki Taşınırlar		
255	1	5	Hastanede Kullanılan Demirbaş Niteliğindeki Taşınırlar		
255	2		Büro Makineleri Grubu		
255	2	1	Bilgisayarlar ve Sunucular	Adet	107
255	2	2	Bilgisayar Çevre Birimleri	Adet	43
255	2	3	Tekser ve Çoğaltma Makineleri	Adet	8
255	2	4	Haberleşme Cihazları	Adet	26
255	2	5	Ses, Görüntü ve Sunum Cihazları	Adet	33
255	2	6	Aydınlatma Cihazları		

255	2	99	Diğer Büro Makineleri ve Aletleri Grubu	Adet	9
255	3		Mobilyalar Grubu		
255	3	1	Büro Mobilyaları		
255	3	2	Misafirhane, Konaklama ve Barınma Amaçlı Mobilyalar		
255	3	3	Kafeterya ve Yemekhane Mobilyaları		
255	3	4	Bebek ve Çocuk Mobilyası ve Aksesuarları		
255	3	5	Seminer ve Sunum Amaçlı Ürünler		
255	4		Beslenme/Gıda ve Mutfak Demirbaşları Grubu		
255	4	1	Yemek Hazırlama Ekipmanları		
255	5		Canlı Demirbaşlar Grubu		
255	5	1	Çiftlik Hayvanları		
255	5	2	Hizmet Amaçlı Hayvanlar		
255	5	3	Gösteri Amaçlı Hayvanlar		
255	5	4	Koruma Altına Alınan Hayvanlar		
255	6		Tarihi veya Sanat Değeri Olan Demirbaşlar Grubu		
255	6	1	Etnografik Eserler		
255	6	2	Arkeolojik Eserler		
255	6	3	Geleneksel Türk Süslemeleri		
255	6	4	Güzel Sanat Eserleri		
255	6	5	Kitap, Belge, El Yazmaları ve Nadir Eserler		
255	6	6	Para, Pul, Sikke ve Madalyonlar		
255	6	7	Tabletler		
255	6	8	Mühür ve Mühür Baskıları		
255	6	9	Arşiv Vesikaları		
255	6	10	Fosiller		
255	7		Kütüphane Demirbaşları Grubu		
255	7	1	Kütüphane Mobilyaları		
255	7	2	Basılı Yayınlar		
255	7	3	Görsel ve İşitsel Kaynaklar		
255	7	4	Bilgi Saklama Üniteleri		
255	8		Eğitim Demirbaşları Grubu		
255	8	1	Eğitim Mobilyaları ve Donanımları		
255	8	2	Öğrenmeyi Kolaylaştırıcı Ekipmanlar		
255	8	3	Derslik Süslemeleri		
255	8	4	Okul Bahçesi ve Oyun Demirbaşları		
255	9		Spor Amaçlı Kullanılan Demirbaşlar Grubu		
255	9	1	Doğa Sporlarında Kullanılan Demirbaşlar		
255	9	2	Salon Sporlarında Kullanılan Demirbaşlar		
255	9	3	Saha Sporlarında Kullanılan Demirbaşlar		
255	9	99	Diğer Spor Amaçlı Kullanılan Demirbaşlar		
255	10		Güvenlik, Kontrol ve Tedbir Amaçlı Demirbaşlar Grubu		
255	10	1	Güvenlik ve Korunma Amaçlı Araçlar		
255	10	2	Kontrol ve Güvenlik Sistemleri		
255	10	3	Yangın Söndürme ve Tedbir Cihaz ve Araçları		
255	11		Demirbaş Niteliğindeki Süs Eşyaları		
255	11	1	Vitrinde Sergilenen Eşyaları		
255	11	2	Duvarında Sergilenen Süs Eşyaları		
255	11	3	Masa, Sehpa ve Zeminde Sergilenen Süs Eşyaları		
255	12		Kullanımda Olan Demirbaş Niteliğindeki Değerli Eşyalar		
255	12	1	Yemek, Servis ve Çatal-Bıçak Takımları		
255	12	2	Büro Malzemeleri		
255	99		Diğer Demirbaşlar Grubu		
255	99	1	Seyyar Kulübe, Kabin, Büfe, Sandık ve Kafesler		
255	99	2	Seyyar Tanklar ve Tüpler		
255	99	3	Sergileme ve Tanıtım Amaçlı Taşınır		

*İdari ve Mali İşler Daire Başkanlığı Üniversite geneli bilgilerini dolduracak.

*İlgili birimler kendi bilgilerini girerken kendi mevcutlarına göre tabloyu düzeltip dolduracaklar.

1.4. Eğitim Alanları

Adı	Sayısı (Adet)	Alanı (m ²)	Toplam Kapasite (Kişi)
Sınıf	14	1056,24	1824
Anfi	-	-	-
Bilgisayar Laboratuvarı	-	-	-
Araştırma Laboratuvarı			
Diğer Laboratuvarlar			
Atölye			
Toplam	14	1056,24	1824

1.4.1. Dersliklerin Teknolojik Donanımı

Derslik Sayısı (Anfi+Sınıf)	Projeksiyon Cihazı Olan Derslik sayısı	Dersliklerdeki Projeksiyon Cihazı Oranı (Projeksiyon Cihazı Olan Derslik Sayısı /Derslik Sayısı)*100	Akıllı Tahta Olan Derslik Sayısı	Dersliklerdeki Akıllı Tahta Oranı (Akıllı Tahtası Olan Derslik Sayısı /Derslik Sayısı)*100
14	10	71,42	-	-

1.5- Sosyal Alanlar

1.5.6.Kongre ve Kültür Merkezleri/Çok Amaçlı Salonlar

KONGRE VE KÜLTÜR MERKEZLERİ –ÇOK AMAÇLI SALONLAR		
Adı	Kapasitesi (Kişi)	Alanı (m ²)
Nazım Terzioğlu Anfisi	250	247

1.6. Hizmet Alanları

1.6.1. Akademik Personel Hizmet Alanları

	Sayısı(Adet)	Alanı(m ²)	Kullanan Sayısı (Kişi)
Çalışma Odası	48	1057	58
Toplam	48	1057	58

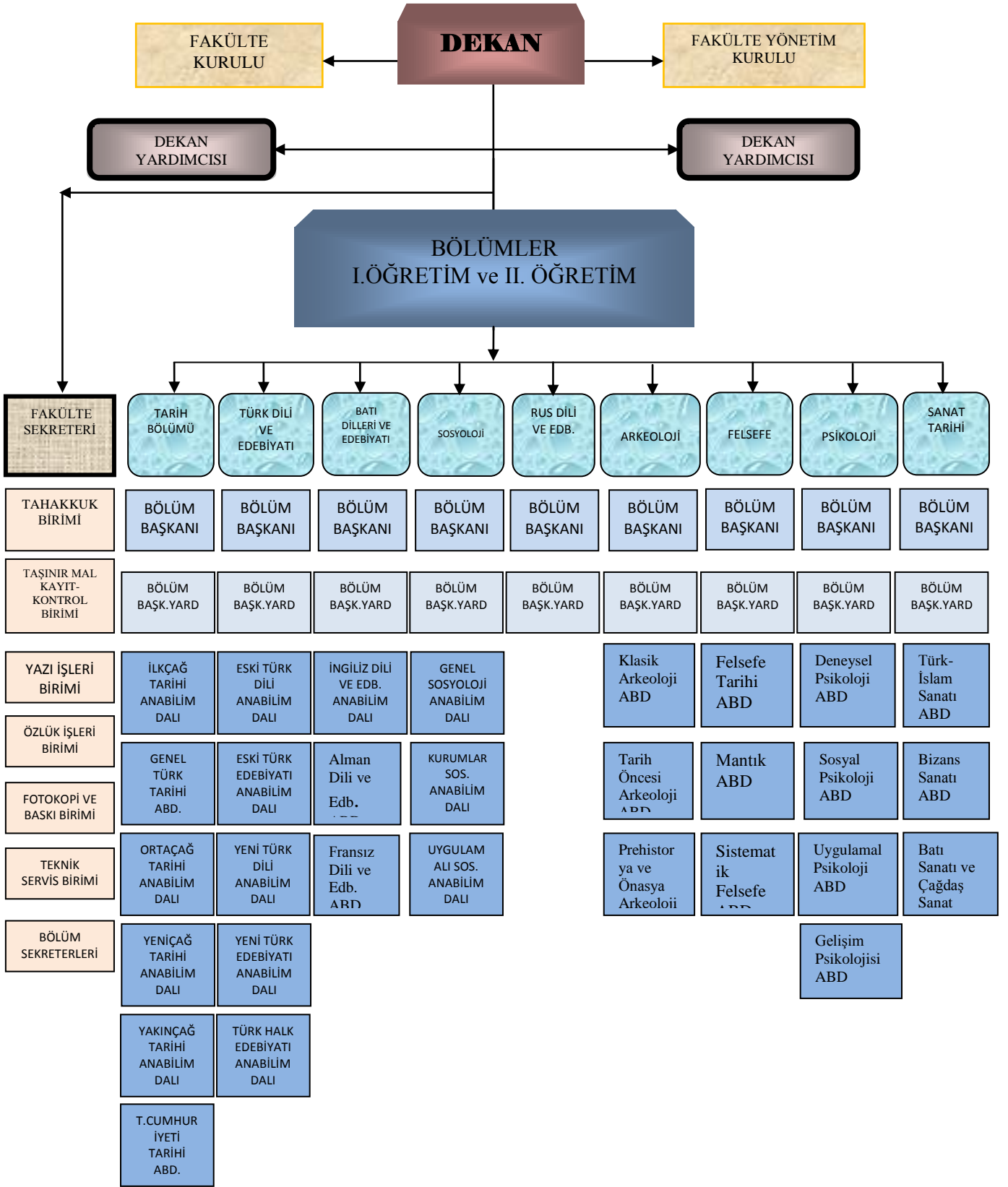
1.6.2. İdari Personel Hizmet Alanları

	Sayısı (Adet)	Alanı (m ²)	Kullanan Sayısı
Servis			
Çalışma Odası	10	186,40	15
Toplam			

2- Örgüt Yapısı

Fakültemizin en üst yöneticisi Dekanımız Prof. Dr. A. Mevhibe Coşar'dır. Dekana bağlı akademik ve idari işlerde yardımcı Doç. Dr. Mehmet Çoğ ve Doç. Dr. Temel Öztürk Dekan yardımcısı görevini yapmaktadır. Dekana bağlı bölüm başkanları bulunmaktadır. İdari personelden sorumlu Fakülte Sekreteri *Tülay Kukul'* dur.

Şekil 1 Edebiyat Fakültesinin Organizasyon Şeması



3- Bilgi ve Teknolojik Kaynaklar

Fakültemizde akademik personelin tamamının bilgisayarı olup 50 tanesi masaüstü, 31 tanesi dizüstü bilgisayardır. Bilgisayarların tamamı internete şebekesine bağlantılı olup ilgili hizmetlerden faydalanmaktadır.

3.1- Yazılımlar ve Bilgisayarlar

Cinsi	İdari Amaçlı (Adet)	Eğitim Amaçlı (Adet)	Araştırma Amaçlı (Adet)	Toplam
Yazılım				
Masa Üstü Bilgisayar	17	8	42	67
Taşınabilir Bilgisayar	1	6	25	32

3.3- Diğer Bilgi ve Teknolojik Kaynaklar

Cinsi	İdari Amaçlı (Adet)	Eğitim Amaçlı (Adet)	Araştırma Amaçlı (Adet)
Akıllı Tahta			
Projeksiyon	1	10	
Slayt makinesi			
Tepegöz	3	2	
Episkop			
Barkot Okuyucu			
Baskı makinesi	1		
Fotokopi makinesi	4	1	
Faks	3		
Fotoğraf makinesi			5
Kameralar		1	
Televizyonlar	2	1	
Tarayıcılar	1	3	1
Müzik Setleri		1	
Mikroskoplar			
DVD ler			

4- İnsan Kaynakları(*)

4.1- Akademik Personel

	Kadroların Doluluk Oranına Göre		
	Dolu	Boş	Toplam
Profesör	7		7
Doçent	10		10
Yrd. Doçent	12		12
Öğretim Üyeleri Toplamı	29		29
Öğretim Görevlisi	8		8
Okutman			
Çevirici			
Eğitim-Öğretim Planlamacısı			
Araştırma Görevlisi	14		14
Uzman			
Öğretim Üyesi Dışındaki Akademik Personel Toplamı	22		22
Genel TOPLAM	51		51

4.2- Yabancı Uyruklu Akademik Personel

Yabancı Uyruklu Öğretim Elemanları		
Unvan	Geldiği Ülke	Çalıştığı Bölüm
Profesör		
Doçent	Rusya	Rus Dili ve Edebiyatı
Yrd. Doçent		
Öğretim Görevlisi		
Okutman		
Çevirici		
Eğitim-Öğretim Planlamacısı		
Araştırma Görevlisi		
Uzman		
Toplam		

4.3- Diğer Üniversitelerde Görevlendirilen Akademik Personel (2547 16.md.dahil)

Diğer Üniversitelerde Görevlendirilen Akademik Personel		
Unvan	Bağlı Olduğu Bölüm	Görevlendirildiği Üniversite
Profesör		
Doçent		
Yrd. Doçent		
Öğretim Görevlisi		
Okutman		
Çevirici		
Eğitim Öğretim Planlamacısı		
Uzman		
Araştırma Görevlisi	Batı Dilleri ve Edebiyatı (1 kişi)	Essex Üniversitesi/İngiltere
Toplam	1	1

4.4- Akademik Personelin Yaş İtibariyle Dağılımı

Akademik Personelin Yaş İtibariyle Dağılımı						
	21-25 Yaş	26-30 Yaş	31-35 Yaş	36-40 Yaş	41-50 Yaş	51- Üzeri
Kişi Sayısı	6	7	8	10	17	3
Yüzde	11,8	13,8	15,7	19,6	33,4	5,9

4.5- İdari Personel

İdari Personel (Kadroların Doluluk Oranına Göre)			
	Dolu	Boş	Toplam
Genel İdari Hizmetleri	10		10
Sağlık Hizmetleri Sınıfı			
Teknik Hizmetleri Sınıfı	1		1
Eğitim ve Öğretim Hizmetleri sınıfı			
Avukatlık Hizmetleri Sınıfı			
Din Hizmetleri Sınıfı			
Yardımcı Hizmetli	1		1
Toplam	12		12

4.6- İdari Personelin Eğitim Durumu

İdari Personelin Eğitim Durumu					
	İlköğretim	Lise	Ön lisans	Lisans	Yüksek L.ve Doktora
Kişi Sayısı	1	7	3	3	1
Yüzde	6,7	46,7	20	20	6,7

4.7- İdari Personelin Hizmet Süreleri

İdari Personelin Hizmet Süresi						
	1 - 3 Yıl	4 - 6 Yıl	7 - 10 Yıl	11 - 15 Yıl	16 - 20 Yıl	21 - Üzeri
Kişi Sayısı	4		1	4	2	4
Yüzde	26,7		6,7	26,7	13,4	26,7

4.8- İdari Personelin Yaş İtibariyle Dağılımı

İdari Personelin Yaş İtibariyle Dağılımı						
	21-25 Yaş	26-30 Yaş	31-35 Yaş	36-40 Yaş	41-50 Yaş	51- Üzeri
Kişi Sayısı	1	4	3	2	3	2
Yüzde	6,7	26,7	20	13,4	20	13,4

4.9- Personelin Cinsiyet Dağılımı

Kadın Erkek Personel Dağılımı Sayıları *					
	Kadın	Erkek	Toplam	K %	E %
Akademik Personel	18	33	51	35,29	64,7
İdari Personel	8	7	15	53,4	46,6
TOPLAM	26	40	66	39,39	60,60

5- Sunulan Hizmetler

5.1- Eğitim Hizmetleri

5.1.1- Öğrenci Sayıları (*)

Öğrenci Sayıları									
Birim Adı	I. Öğretim			II. Öğretim			Toplam		Genel Toplam
	Erkek	Kız	Top.	E	K	Top	Erkek	Kız	
Edebiyat Fakültesi	350	639	989	324	511	833	674	1150	1824

5.1.2- Yabancı Dil Hazırlık Sınıfı Öğrenci Sayıları

Yabancı Dil Eğitimi Gören Hazırlık Sınıfı Öğrenci Sayıları ve Toplam Öğrenci Sayısına Oranı								
Birim Adı	I. Öğretim			II. Öğretim			I. ve II. Öğretim Toplamı(a) Sayı	Yüzde*
	E	K	Top.	E	K	Top.		
Edebiyat Fakültesi	19	56	75	34	64	98	173	9,5

*Yabancı dil eğitimi gören öğrenci sayısının toplam öğrenci sayısına oranı (Yabancı dil eğitimi gören öğrenci sayısı/Toplam öğrenci sayısı*100)

5.1.3- Öğrenci Kontenjanları

Öğrenci Kontenjanları ve Doluluk Oranı				
Birim Adı	ÖSS Kontenjanı	ÖSS sonucu Yerleşen	Boş Kalan	Doluluk Oranı
Edebiyat Fakültesi	455	426	29	%93,62

5.1.4- Yüksek Lisans ve Doktora Programları

Enstitülerdeki Öğrencilerin Yüksek Lisans (Tezli/ Tezsiz) ve Doktora Programlarına Dağılımı					
Birim Adı	Program Sayısı	Yüksek Lisans Yapan Sayısı		Doktora Yapan Sayısı	Toplam
		Tezli	Tezsiz		
Tarih	1	113		26	139
Türk Dili ve Edebiyatı	1	52		18	70
Batı Dilleri ve Edebiyatı	1	40		14	54
Toplam	3	205		58	263

5.1.5- Yabancı Uyrıklı Öğrenciler

Yabancı Uyrıklı Öğrencilerin Sayısı ve Bölümleri			
	Kadın	Erkek	Toplam
Edebiyat Fakültesi	2	10	12

5.1.6- 2012 Erasmus - Farabi Programı Hareketliliği

	Erasmus P.	Farabi P.
İkili Anlaşma Yapılan Yükseköğretim Kurumu Sayısı	<u>15</u>	<u>72</u>	
Ülke Sayısı	<u>15</u>		
Giden Öğrenci Sayısı	<u>54</u>	<u>7</u>	
Gelen Öğrenci Sayısı	<u>2</u>	<u>6</u>	
Öğretim Elemanı Sayısı			

5.4 Kültür Hizmetleri

5.4.1.Tiyatro

Batı Dilleri Bölümü öğrencileri 2 tiyatro oyunu gerçekleştirdi.

6- Yönetim ve İç Kontrol Sistemi

Harcama birimlerinde süreç kontrolü yapılır. Süreç kontrolünde, her bir işlem daha önceki işlemlerin kontrolünü içerecek şekilde tasarlanır ve uygulanır. Malî işlemlerin yürütülmesinde görev alanlar, yapacakları işlemde önceki işlemleri de kontrol ederler. Fakültemizde 2012 yılında idari birimler arasındaki toplantılar sonucu “İç Kontrol Sistemi” oluşturulmuştur. Bu doğrultuda her bir akademik ve idari personelin görev tanımları yapılmıştır. İlaveten iş akış çizelgeleri düzenlenerek kurumun işleyiş mekanizması şeffaf hale getirilmiştir. İç kontrol çalışmalarımız yetkili birimlerce kontrol edilerek olumlu rapor verilmiştir.

II- AMAÇ ve HEDEFLER

A-Birimin Amaç ve Hedefleri

Stratejik Amaçlar	Stratejik Hedefler
Stratejik Amaç-1. Bağımsız bir binaya sahip olmak.	Hedef-1. Farklı binalarda faaliyet gösteren birimleri tek binada toplamak. Bağımsız bir bina için idari girişimleri hızlandırmak.
Stratejik Amaç-2. Akademik araştırma ve çalışmaların sayısını nitelik olarak artırmak. Açılan yeni bölümlerle bölgenin sosyal ve kültürel bakımdan ortaya konmamış değerlerini belirlemek ve bunları toplumla paylaşmak	Hedef-1. Başarı ve performansı ödüllendirici mekanizmalar kurmak.
	Hedef-2. Ulusal ve uluslar arası nitelikli bilimsel araştırma ve yayın sayısı bakımından ilk sıralarda olmak.
Stratejik Amaç-3. Akademik ve idari personelin bilgi ve deneyimlerini artırmak için onlara gerekli imkânları tanımak.	Hedef-1. Yurt dışı ve yurt içi bilimsel etkinlikleri teşvik etmek.
Stratejik Amaç-4. Öğrencilerimizi çağın şartlarına uygun, düşünen, araştıran, yorumlayan, zamanın bilgi ve teknolojik kaynaklarını iyi kullanabilen bireyler olarak yetiştirebilmek.	Hedef-1. Eğitim ve araştırma imkânlarını dünyanın gelişmiş üniversiteleri ile aynı düzeye çıkarmak için var olan eksiklikleri gidermek.
	Hedef-2. Dersler dışında öğrencilere yönelik sosyal etkinliklerin sayısını artırmak.

B-Temel Politikalar ve Öncelikler

Eğitim-öğretimde kaliteyi gözetmek

Bilimsel araştırma ve uygulamaları teşvik etmek

Akademik liyakate önem vermek

Başarıyı önemsemek

Gelişime açık olmak

Çalışanların yönetime katılımını öngören yönetim politikası uygulamak

Ulusal kimlikle evrensel değerleri bağdaştırmak

Etik düşünceye ve anlayışa sahip olmak
Kaynakları etkin ve verimli şekilde kullanmak
Özgürlük içinde disiplini öngörmek
Tutarlı ve adaletli bir yönetim politikası izlemek
Topluma ve çevreye duyarlı olmak
Ulusal ve kültürel değerleri gözetmek

Öncelikler:

Fakültemizde çağdaş eğitim-öğretiminin gerektirdiği kaliteli eğitim-öğretim hizmetlerinin verilebilmesi için fiziki mekânların iyileştirilmesinin sağlanması,
Makine-teçhizat ve malzeme eksikliklerinin giderilmesi,
Öğretim üyesi sayısını artırarak öğretim üyesine başına düşen öğrenci sayısı oranını en iyi seviyeye getirmek.

III- FAALİYETLERE İLİŞKİN BİLGİ VE DEĞERLENDİRMELER

A-Mali Bilgiler

1- Bütçe Uygulama Sonuçları

1.1.Bütçe Giderleri

EKONOMİK DÜZEYDE ÖDENEK KULLANIM DURUMU				
	BAŞLANGIÇ ÖDENEĞİ	TOPLAM ÖDENEK	GİDER TOPLAMI	GERÇEK. ORANI %
BÜTÇE GİDERLERİ TOPLAMI				
PERSONEL GİDERLERİ	2.546.500	2.782.000	2.707.640	97.32
SGK DEVLET PRİMİ GİDERLERİ	374.000	423.400	421.844	99.63
MAL VE HİZMET ALIMI GİDERLERİ	124.000	140.200	121.471	86.64
CARİ TRANSFERLER				
SERMAYE GİDERLERİ				

2- Temel Mali Tablolara İlişkin Açıklamalar

Mali tablolar için başlangıç ödenekler ve harcamalar I. Öğretim ve II. Öğretim baz alınarak hazırlanmıştır. Fakültemize 2012 yılında tahsis edilen 3.345.600 liranın 3.250.955 lirası harcanarak 2012 bütçesi istenilen oranda gerçekleşerek 94.645 lira fazla vermiştir. Kurumumuzun amaçlarına, belirlenmiş politikalara ve mevzuata uygun olarak faaliyetlerin etkili, ekonomik ve verimli bir şekilde yürütülmesini, varlık ve kaynakların korunmasını, muhasebe kayıtlarının doğru ve tam olarak tutulmasını, malî bilgi ve yönetim bilgisinin zamanında ve güvenilir olarak üretilmesini sağlamak üzere oluşturulan organizasyon, yöntem, süreç ile iç denetimi kapsayan malî ve diğer kontroller yapılmıştır.

3- Mali Denetim Sonuçları

Kurumumuzun amaçlarına, belirlenmiş politikalara ve mevzuata uygun olarak faaliyetlerin etkili, ekonomik ve verimli bir şekilde yürütülmesini, varlık ve kaynakların korunmasını, muhasebe kayıtlarının doğru ve tam olarak tutulmasını, malî bilgi ve yönetim bilgisinin zamanında ve güvenilir olarak üretilmesini sağlamak üzere oluşturulan organizasyon, yöntem, süreç ile iç denetimi kapsayan malî ve diğer kontroller yapılmış ve sonuçta her hangi bir sorunla karşılaşmamıştır.

B- Performans Bilgileri

1- Faaliyet ve Proje Bilgileri

1.1. Faaliyet Bilgileri

1.1.1. Kurum Tarafından Düzenlenen Ulusal ve Uluslararası Bilimsel Toplantı Sayısı

(Üniversitemiz Öğretim Üyesi veya İdari Personel Tarafından Düzenlenen)

FAALİYET TÜRÜ	SAYISI
Kongre	
Sempozyum	
Konferans	16
Panel	4
Eğitim Semineri	11
Açık Oturum	1
Söyleşi	2
Tiyatro	2
Konser	1
Sergi	
Turnuva	
Teknik Gezi	
Toplam	37

1.1.2. Ulusal ve Uluslararası Bilimsel Toplantılara Katılan Sayısı

(Diğer Üniversite ve Kuruluşlar Tarafından Düzenlenen Toplantılara Öğretim Elemanı/İdari Personel Katılımı)

FAALİYET TÜRÜ	SAYISI
Kongre	3
Sempozyum	34
Konferans	16
Panel	2
Eğitim Semineri	1
Açık Oturum	
Söyleşi	2
Tiyatro	
Konser	
Sergi	
Turnuva	
Teknik Gezi	
Toplam	58

1.2.Yayınlarla İlgili Faaliyet Bilgileri

YAYIN TÜRÜ	SAYISI
SSCI- SCI- AHCI Kapsamında Yayımlanan Makale Sayıları (KTÜ adresli)	5
Uluslararası Bildiri	24
Ulusal Bildiri	23
Tamamlanan Tez Sayısı *	
Kitap	12

*Tez sayıları ile ilgili verileri Enstitüler ve Tıp F. verecektir.

Editörlük ve Hakemlik Yapan Öğretim Üyesi Sayısı	
Uluslar arası dergilerde Editör olarak görev yapan akademisyen sayısı	3
Uluslar arası dergilerde Hakem olarak görev yapan akademisyen sayısı	16
Uluslararası kuruluşlara üyeliği olan akademik personel sayısı	2

1.3. Proje Bilgileri

1.3.1.Bilimsel Araştırma Projeleri

BİLİMSEL ARAŞTIRMA PROJE BİLGİLERİ					
PROJELER	2012				
	Önceki Yıldan Devreden Proje	Yıl İçinde Eklenen Proje	Toplam	Yıl İçinde Tamamlanan Proje	Toplam Ödenek TL.
DPT					
TÜBİTAK					
A.B.					
BİLİMSEL ARAŞTIRMA PROJELERİ	6	8	14	5	305.865
DİĞER					
TOPLAM	6	8	14	5	305.865

2- Performans Sonuçları Tablosu

2.1. 2012 Yılı Performans Programı Gerçekleşme Sonuçları

Performans Hedefi-1	Değişim programlarından faydalanan öğrenci sayısı artırılacaktır		
Açıklamalar: Değişim programlarından faydalanan öğrenci ile uluslararası değişim programı kapsamında anlaşmalı ülke ve üniversite sayısının artırılması hedeflenmektedir			
Performans Göstergeleri	2012 Hedef	2012 Gerçekleşme	
1	Erasmus lisans programlarına giden öğrenci sayısı/toplam lisans öğrenci sayısı*100	1,26	1,26
2	Farabi lisans programlarına giden öğrenci sayısı/toplam lisans öğrenci sayısı*100	0,38	0,38
3	Erasmus yüksek lisans programlarına giden öğrenci sayısı/toplam yüksek lisans öğrenci sayısı*100		
4	Doktora programlarına giden öğrenci sayısı/ toplam doktora öğrenci sayısı*100		
Açıklama: Erasmus değişim programında lisans düzeyinde olan talepte gidilen üniversitelerdeki derslerin yerel dilde olması nedeniyle bir azalma eğilimi gözlenmektedir. Ancak yüksek lisans ve doktora düzeyinde artış oranının devam edeceği beklenmektedir.			

Performans Hedefi-2	Derslik ve laboratuvarlar günün teknolojisi ile yenilenecektir		
Açıklamalar: Öğrenci, araştırma ve bilgisayar laboratuvarlarının günün teknolojisi kullanılarak yenilenmesi ve akredite olabilecek duruma getirilmesi hedeflenmektedir			
Performans Göstergeleri		2012 Hedef	2012 Gerçekleşme
1	İyileştirilen laboratuvarların oranı % (laboratuvarlara alınan makine ve cihaz sayısı /laboratuardaki mevcut makine ve cihaz sayısı x100)		
3	Toplam laboratuvar alanı/ toplam öğrenci sayısı		
4	Toplam derslik alanı/toplam öğrenci sayısı	752.52	752.52
5	Teknolojik donanımlı sınıf oranı % (Teknolojik donanımlı derslik sayısı/toplam derslik sayısıx100)	69.23	69.23

Performans Hedefi-3	Lisansüstü programların ve bu programlara devam eden öğrencilerin sayısı artırılabacaktır.		
Açıklamalar: Enstitülerin artan taleplere cevap verebilmesi için lisansüstü kontenjanları artırılması hedeflenmektedir.			
Performans Göstergeleri		2012 Hedef	2012 Gerçekleşme
1	Lisansüstü program sayısı	5	5
2	Lisansüstü öğrenci sayısı	263	263
3	(Yüksek lisans programlarına kabul edilen öğrenci sayısı/ yüksek lisans programlarına başvuran öğrenci sayısı)*100	11.16	11.16
4	(Doktora programlarına kabul edilen öğrenci sayısı/doktora programlarına başvuran öğrenci sayısı)*100	34.61	34.61

Performans Hedefi-4	Öğretim elemanlarının ı yayın ve bilimsel faaliyetleri artırılabacaktır		
Açıklama: Öğretim üyelerinin yapacakları ulusal ve uluslar arası yayın ve bilimsel faaliyetlerin artırılması hedeflenmektedir			
Performans Göstergeleri		2012 Hedef	2012 Gerçekleşme
1	Tam metin yayın sayısı(SCI-expanded, SCI, SSCI ve AHCI)/Öğretim üyesi sayısı	0,68	0,41
2	(Yurt içinde sunulan toplam bildiri sayısı/toplam öğretim üyesi sayısı)*100	106,89	182,75
3	(Yurt dışında sunulan toplam bildiri sayısı/toplam öğretim üyesi sayısı)*100	48,27	65,51
4	Toplam yayın ve bilimsel faaliyet sayısı/öğretim üyesi sayısı	2,24	2,89

Performans Hedefi-5	Üniversite düzeyinde öncelikli araştırma konuları belirlenip desteklenecektir		
Açıklama: Araştırma konularının temel veya uygulamalı olup olmadıklarının saptanarak, bilim, teknoloji ve ekonomiye katkıların belirlenmesi, bölgesel ve ulusal kalkınmadaki yerlerinin ortaya konması sağlanarak; özgün ve yaygın etkisi olabilecek araştırmalar ile bölgesel sosyo-ekonomik araştırmaların özendirilerek desteklenmesi hedeflenmektedir.			
Performans Göstergeleri	2012 Hedef	2012 Gerçekleşme	
1	Öğretim üyesi başına düşen DPT, TÜBİTAK ve diğer kamu finanslı projelerin sayısı/öğretim üyesi sayısı		
2	Öğretim üyesi başına düşen kurum içi destekli proje sayısı/öğretim üyesi sayısı	0.65	0.65
3	Sanayi destekli proje sayısı		
4	AB ve diğer uluslar arası kuruluşlarca destekli proje sayısı		
5	Öğretim üyesi başına düşen toplam proje sayısı/öğretim üyesi sayısı	0.65	0.65

3-Performans Sonuçlarının Değerlendirilmesi

Performans göstergeleri tablolarından akademik birimlerle ilgi olanlar doldurulmuş diğerleri çıkarılmıştır. Yayın faaliyetinde birinci sütün hariç diğer alanlarda hedefin üzerinde bir başarı gerçekleştirilmiştir. Fizikî ortam açısından dersliklerle ilgili hedef ve gerçekleşme oranlarında eksiklikler devam etmekle birlikte tutarlılık söz konusudur. Değişim programları ölçüsünde de hedeflenen değerler gerçekleşmiştir.

IV- KURUMSAL KABİLİYET ve KAPASİTENİN DEĞERLENDİRİLMESİ

Bu bölümde Fakültenin teşkilat yapısı, organizasyon yeteneği, teknolojik kapasite unsurları açısından içsel durum değerlendirmesi, sonuçlar ve yıl içinde tespit edilen üstün ve zayıf yönleri göre belirlenmiştir.

A- Üstünlükler

- Tecrübeli, dinamik, hedefleri olan ve iletişimi iyi düzeyde akademik ve idari personel
- Lisans ve Lisansüstü seviyede bilimsel eğitim
- Merkezi yerleşke içinde olmasından dolayı öğrencilerin üniversitenin sosyal ve kültürel imkânlarından faydalanabilmesi

B- Zayıflıklar

- Bağımsız bina olmayışı
- Fiziki çalışma alanlarının eksikliği
- Arşiv ve depo eksikliği
- Giriş Puanlarının düşüklüğü
- Öğrenci sayısının fazlalığı
- Mezunlarla yetersiz iletişim

C- Değerlendirme

Fakültemizin 2012 akademik ve idari faaliyetleri istenilen yeterlikte olamamasına rağmen büyük oranda hedefler gerçekleştirilmiştir. Eksik taraflarımızın büyük çoğunluğu birimlerimizin ayrı binalarda olmasından kaynaklanan iletişim eksikliği, fiziksel mekân darlığından kaynaklanmaktadır.

Akademik ve eğitim hedeflerimize yönelik hazırlık çalışmalarımız devam etmektedir. Bu doğrultuda planlamalar yapılmış olup daha kaliteli ve çağdaş bir yapılanma aşamasındayız.

V- ÖNERİ VE TEDBİRLER

Fakültemiz, zayıflıklarını üstünlükleri ile gidermek gayretindeki çalışmalarını gerek akademik ve gerekse idari personeli ile birlikte bilimsel özgürlük, toplumsal yararlılık, çağdaşlık, yenilikçilik ve yaratıcılık, katılımcılık, güvenilirlik, şeffaflık hizmet ve kalite anlayışı çerçevesinde oluşturulmuş temel değerlerinin bir ifadesi olarak;

- İdari ve akademik çalışmaların liyakat ve başarısına önem vermek,
- Milli değerler başta olmak üzere evrensel değerlere ve insan haklarına saygılı olmak,
- Etik anlayışa sahip olmak ve bunu yaygınlaştırmak,
- Gelişime açık bir yönetim politikası izlemek,
- Kaynakları etkin kullanmak,
- Özgürlük ile disiplini birlikte gözetmek,
- Kurumsal iletişime açık olmak,
- Teknolojik gelişmelere açık olmak ve sürekliliği esas almak

anlayışını benimsemiştir.

İÇ KONTROL GÜVENCE BEYANI

Harcama yetkilisi olarak yetkim dâhilinde;

Bu raporda yer alan bilgilerin güvenilir, tam ve doğru olduğunu beyan ederim.

Bu raporda açıklanan faaliyetler için idare bütçesinden harcama birimimize tahsis edilmiş kaynakların etkili, ekonomik ve verimli bir şekilde kullanıldığını, görev ve yetki alanım çerçevesinde iç kontrol sisteminin idari ve mali kararlar ile bunlara ilişkin işlemlerin yasallık ve düzenliliği hususunda yeterli güvenceyi sağladığını ve harcama birimimizde süreç kontrolünün etkin olarak uygulandığını bildiririm.

Bu güvence, harcama yetkilisi olarak sahip olduğum bilgi ve değerlendirmeler, iç kontroller, iç denetçi raporları ile Sayıştay raporları gibi bilgim dâhilindeki hususlara dayanmaktadır.

Burada raporlanmayan, idarenin menfaatlerine zarar veren herhangi bir husus hakkında bilgim olmadığını beyan ederim. Edebiyat Fakültesi. 25.03.2013.

Prof. Dr. A. Mevhibe Coşar
Dekan