



KARADENİZ TEKNİK ÜNİVERSİTESİ

Edebiyat Fakültesi

2022 Faaliyet Raporu



Ocak 2023 Trabzon



İÇİNDEKİLER

ÜST YÖNETİCİ SUNUŞU.....	3
I- GENEL BİLGİLER	
A- Misyona ve Vizyona.....	4
B- Yetki, Görev ve Sorumluluklar.....	4
C- Birime İlişkin Bilgiler.....	5
1- Fiziksel Yapı.....	6
1.1 Birimin Taşınmazlarının Dağılımı	
1.2 Birimin Kapalı Alanlarının Dağılımı	
1.3 Eğitim Alanlarının Teknolojik Donanımı	
1.4 Sosyal Alanlar	
1.5 Hizmet Alanları	
1.6 Hastane Alanları	
2- Örgüt Yapısı.....	9
3- Bilgi ve Teknolojik Kaynaklar	
3.1 Kullanılan Bilişim Sistemleri	
3.2 Yazılımlar ve Bilgisayarlar.....	
3.3 Diğer Bilgi ve Teknolojik Kaynaklar	
4- İnsan Kaynakları	10
4.1 Akademik Personel	
4.2 Öğretim Elemanına Düşen Öğrenci Sayısı	
4.3 Yabancı Uyruklu Akademik Personel	
4.4 Diğer Üniversitelerde Görevlendirilen Akademik Personel	
4.5 Başka Üniversitelerden Üniversitemizde Görevlendirilen A.Personel	
4.6 Akademik Personelin Yaş İtibariyle Dağılımı	
4.7 İdari Personel	
4.8 İdari Personelin Eğitim Durumu	
4.9 İdari Personelin Hizmet Süresi	
4.10 İdari Personelin Yaş İtibarı ile Dağılımı	
4.11 Personelin Cinsiyet Dağılımı	
4.12 Sözleşmeli Personel ve İşçiler	
4.13 Yıllar İtibarı ile Personel Sayılarının Dağılımı	
5- Sunulan Hizmetler	15
5.1 Eğitim Öğretim Hizmetleri	
5.2 Sağlık Hizmetleri	
5.3 Araştırma Hizmetleri	
5.4 Kültür Hizmetleri	
5.5 Spor Hizmetleri	
5.6 Öğrenci Kulüpleri Faaliyetleri	

5.7 Eğitim Öğretimle İlgili Diğer İdari Faaliyetler	
5.8 Talep, Şikayet ve İhbarlar	
6- İç Kontrol ve Kalite Güvence Sistemi	18
6.1 Yönetim ve İç Kontrol Sistemi	
6.2 Kalite Güvence Sistemi	
II- AMAÇ ve HEDEFLER	22
A- İdarenin Amaç ve Hedefleri	
B- 2019-2023 Stratejik Plan 2022 Yılı İzleme ve Değerlendirmesi	
III- FAALİYETLERE İLİŞKİN BİLGİ VE DEĞERLENDİRMELER	25
A- Mali Bilgiler	
1- Bütçe Uygulama Sonuçları	
1.1 Bütçe Giderleri	
1.2 Bütçe Giderlerine İlişkin Açıklamalar	
2- Mali Denetim Sonuçları	
2.1 İç Denetim	
2.2 Dış Denetim	
B- Performans Bilgileri	
1- Bilimsel Faaliyet, Bilimsel Yayın ve Fikri Sinai Mülkiyet Hakları Bilgileri	
1.1 Faaliyet Bilgileri	
1.2 Bilimsel Yayınlar ve Fikri Sinai Mülkiyet Haklarına İlişkin Bilgiler	
1.3 Ödüller	
IV- KURUMSAL KABİLİYET ve KAPASİTENİN DEĞERLENDİRİLMESİ	32
A- Üstünlükler	
B- Zayıflıklar	
C- Fırsatlar	
D-Tehditler.....	
V- ÖNERİ VE TEDBİRLER	34

BİRİM YÖNETİCİSİ SUNUŞU

İnsanlığın evrensel vizyonunun en hayati kuramlarından biri olan üniversitenin ülkemizde tecessüm edişindeki ilk beş inşadan biri Karadeniz Teknik Üniversite'si olmuştur. Bu inşa, aynı zamanda yerelden evrensele birçok misyonu da beraberinde getirmiştir. Tüm insanlığın ortak mülkiyeti olan bilgi ve onun üretildiği ana merkez olarak üniversite, 21. yüzyılın ilk çeyreğinde önceki yüzyıllarla kıyaslanamayacak bir noktaya gelmiştir. Bu, evrensel boyutta inşa olan kurumlar için muhteşem sonuçlara da ufuk oluşturmaktadır. Bu yönde Edebiyat Fakültesi, sık ve sıkılaştıran küresel iletişim ve ilişki ağında Karadeniz Teknik Üniversitesi'nin insan ve beşerî bilimler konusunda bilgi üreten ve onu paylaşımlara sunan temel birimlerindedir. Yarım asrı aşan üniversite deneyimiyle birlikte hızla büyüyen ve kurumsallaştıran bünyenin bir unsuru olan Edebiyat Fakültesi, bugün üniversitenin dışı açılan çehresi görünümündedir.

Edebiyat Fakültesi, aydınlık ve güçlü yarımlar için en temel dayanak olan beşerî sermayenin geliştirilmesi yönünde bilgi ve bilim faaliyetlerinde bulunduğu gibi bu üretimini öncelikle öğrencileriyle sonrasında paydaş tüm kişi ve kurumlarla paylaşma ve onlarla etkileşim ve eşgüdüm hâlinde hizmet sunma pratiğini bir gurur kaynağı görme anlayışıyla yerine getirmektedir. Dolayısıyla bir yandan çağın gelişmelerine katkı sunma hedefine dair faaliyetler sürdürülürken bir yandan da bu evrensel birikimlerin başta gençler olmak üzere ilgili herkese ulaştırılması çerçevesinde de faaliyetler yapılmaktadır. KTÜ, tarihsel mirasımızda beliren eğitim kurumlarının yıldızının ışığında ve yarım asrı aşan tecrübesiyle bilimsel çalışmalar ve etkinlikler konusunda kendisini ispatlamış bir kurumdur. Edebiyat Fakültesi, bu tecrübenin daha da ileriye taşınması için vizyonu ve misyonu doğrultusunda katkılarını sunmaktadır. Böylece güçlü idari ve akademik kadrosu ile yoluna devam eden Edebiyat Fakültesi, eğitimini kaliteli ve güncel tutmanın yanı sıra kültür ve sanat etkinliklerini destekleme misyonunu da yüklenmektedir. Bu yolda gayemiz, sosyal bilimler alanında çağdaş bilgi donanımına sahip, araştıran, sorgulayan ve paydaşlarıyla iş birliği yaparak öğrendiklerini hayata geçirebilen, mevcut sorunlara çözümler üretebilen ve katma değer yaratabilen bireyler yetiştirmektir.

Bugün bünyesindeki beş blokta faaliyet gösteren Edebiyat Fakültesi yeni açılan bölümleri, yetişmiş 96 akademik ve 18 idarî kadrosu, 1997 öğrencisi ve nitelikli yapısıyla gittikçe büyüyen merkezi kampüsün önemli birimleri arasında yer almaktadır. İlgili bölümlerimizden mezun olan öğrencilerimiz, akademik hayata adım atmak, "Pedagojik Formasyon Eğitimi Sertifika Programı"nı tamamladıktan sonra devlete bağlı ve özel sektörde faaliyet gösteren okullarda öğretmen olarak görev alma, bakanlıkların ilgili birimlerinde, belediye kurumlarında, araştırma merkezlerinde, arşiv ve kütüphanelerde çalışma vb. olanaklara kavuşmaktadırlar. Şeffaflık ve hesap verilebilirlik ilkelerinin belirlenmesiyle etkinliklerinin cetvelini, paydaşları ve kamuoyuyla paylaşma nosyonu ve 5018 sayılı Kamu Mali Yönetimi ve Kontrol Kanununun hesap verme sorumluluğu çerçevesinde Fakültemiz tüm birimlerinin katılımı ile hazırlanan 2022 Yılı Faaliyet Raporumuzu kamuoyunun bilgisine sunar, Edebiyat Fakültesi'nin gelişmesine ve faaliyetlerin gerçekleşmesine katkı verenlere teşekkür ederim.

Saygılarımla.

Prof. Dr. Mehmet Alaaddin YALÇINKAYA
Dekan

I- GENEL BİLGİLER

A- Misyon ve Vizyon

Misyon

KTÜ Edebiyat Fakültesi'nin misyonu; uluslararası ölçülerde çağdaş eğitim ve öğretim yöntemlerini uygulayarak Atatürk İlke ve İnkılapları ile toplumsal değerlerimizi özümsemiş, ülkemizin ihtiyaç duyduğu insan gücünü yetiştirmek; evrensel, akademik ve etik değerlerden ödün vermeyen bir yönetim anlayışı ile yüksek düzeyde kaliteli eğitim vermek ve genel anlamda toplumun sosyal ve kültürel gelişimine katkıda bulunacak bilimsel araştırmalar yaparak bilimsel ve teknolojik ürünlerin ortaya çıkmasına, toplumun kalkınması ve refahına öncülük etmektir.

Vizyon

Edebiyat Fakültesi'nin vizyonu, hem Karadeniz Teknik Üniversitesi bünyesinde hem de uluslararası ölçekte kendisine saygın bir konum elde eden, öğrenci ve akademisyenler tarafından öncelikle tercih edilen, Sosyal ve Filoloji Bilimlerinin doğasını özümsemiş, gelecek kuşakların yetiştirilmesinde ulusal menfaatlerin önemini üstün tutan bir fakülte olmaktır.

B- Yetki, Görev ve Sorumluluklar

2547 sayılı yükseköğretim yasasına göre Fakültenin yasal yükümlülük ve mevzuatı:

Çağdaş uygarlık ve eğitim-öğretim esaslarına dayanan bir düzen içinde, toplumun ihtiyaçları ve kalkınma planları ilke ve hedeflerine uygun ve ortaöğretime dayalı çeşitli düzeylerde eğitim-öğretim, bilimsel araştırma, yayım ve danışmanlık yapmak,

Kendi ihtisas gücü ve maddi kaynaklarını rasyonel, verimli ve ekonomik şekilde kullanarak, millî eğitim politikası ve kalkınma planları ilke ve hedefleri ile Yükseköğretim Kurulu tarafından yapılan plan ve programlar ve Fakültenin imkânları doğrultusunda, ülke ihtiyacını karşılayacak şekilde insan gücü yetiştirmek,

Türk toplumunun yaşam düzeyini yükseltici ve kamuoyunu aydınlatıcı bilim verilerini söz, yazı ve diğer araçlarla yaymak,

Ülkenin bilimsel, kültürel, sosyal ve ekonomik yönlerden ilerlemesini ve gelişmesini ilgilendiren sorunlarını, diğer kuruluşlarla işbirliği yaparak kamu kuruluşlarına önerilerde bulunmak suretiyle öğretim ve araştırma konusu yapmak; sonuçlarını toplumun yararına sunmak ve kamu kuruluşlarınca istenecek inceleme ve araştırmaları sonuçlandırarak düşüncelerini ve önerilerini bildirmek,

Eğitim teknolojisini kullanmak, yaygınlaştırmak,

Yükseköğretimin uygulamalı yapılmasına ait eğitim-öğretim esaslarını geliştirmek ve faaliyetlerin desteklenmesine yardımcı olmaktır.

Dekan

2020 yılında Prof. Dr. Mehmet Alaaddin YALÇINKAYA dekan; 2020 yılında Doç.Dr. Badegül CAN EMİR ve 2020 yılında Doç. Dr. Serkan DEMİREL dekan yardımcılıklarına atanmıştır. Tülay KUKUL fakülte sekreterliği görevini devam ettirmektedir.

Dekan'ın görev, yetki ve sorumlulukları:

- 1.Fakülte kurullarına başkanlık etmek, fakülte kurullarının kararlarını uygulamak ve fakülte birimleri arasında düzenli çalışmayı sağlamak,
- 2.Her öğretim yılı sonunda ve istendiğinde fakültenin genel durumu ve işleyişi hakkında rektöre rapor vermek,
- 3.Fakültenin ödenek ve kadro ihtiyaçlarını gerekçesi ile birlikte rektörlüğe bildirmek, fakülte bütçesi ile ilgili öneriyi fakülte yönetim kurulunun da görüşünü aldıktan sonra rektörlüğe sunmak,
- 4.Fakültenin birimleri ve her düzeydeki personeli üzerinde genel gözetim ve denetim görevini sürdürmek,
- 5.Kanun ve yönetmeliklerle kendisine verilen diğer görevleri yapmaktır.

Dekan: Fakültenin ve bağlı birimlerinin öğretim kapasitesinin rasyonel bir şekilde kullanılmasında ve geliştirilmesinde, gerektiği zaman güvenlik önlemlerinin alınmasıyla, öğrencilere gerekli sosyal hizmetlerin sağlanmasında, eğitim-öğretim, bilimsel araştırma ve yayın faaliyetlerinin düzenli bir şekilde yürütülmesinde, bütün faaliyetlerin gözetim ve denetiminin yapılmasında, takip ve kontrol edilmesinde ve sonuçlarının alınmasında rektöre karşı birinci derecede sorumludur.

Fakülte Kurulu

Fakülte kurulu, dekanın başkanlığında fakülteye bağlı bölümlerin başkanları ile üç yıl için fakülte'deki profesörlerin kendi aralarından seçtikleri üç, doçentlerin kendi aralarından seçtikleri iki, yardımcı doçentlerin kendi aralarından seçtikleri bir öğretim üyesinden oluşmaktadır. Fakültenin eğitim- öğretim bilimsel araştırma ve yayım faaliyetleri ve bu faaliyetlerle ilgili esasları, plan, program ve eğitim-öğretim takvimini kararlaştırmakta, fakülte yönetim kuruluna üye seçmek görevlerini yürütmektedirler.

Fakülte Yönetim Kurulu

Fakülte yönetim kurulu, dekanın başkanlığında fakülte kurulunun üç yıl için seçeceği üç profesör, iki doçent ve bir yardımcı doçentten oluşur. Görevleri, fakülte kurulunun kararları ile tespit ettiği esasların uygulamasında dekana yardım etmek, Fakültenin eğitim-öğretim, plan ve programları ile takvimin uygulanmasını sağlamaktır. Fakültenin yatırım, program ve bütçe tasarısını hazırlamak, dekanın fakülte yönetimi ile ilgili getireceği bütün işlerde karar almak, öğrencilerin kabulü, ders intibakları ve çıkarılmaları ile eğitim – öğretim ve sınavlara ait işlemler hakkında karar vermek de görevleri arasındadır.

C- Birime İlişkin Bilgiler

Karadeniz Teknik Üniversitesi Edebiyat Fakültesi; Fen-Edebiyat Fakültesi bünyesinde 1994 yılında eğitim öğretime başlamış, 2010 yılında günümüzdeki statüsüne kavuşmuştur. Fakültemiz hâlen 6 normal öğretim, 3 ikinci öğretim olmak üzere 9 bölümü, 3 doktora programı, tezli 4 yüksek lisans programı, 2531 öğrencisi, 104 akademik ve 18 idari personeli; tam donanımlı birçok amfi, derslik, seminer salonu, arkeoloji ve bilgisayar laboratuvarları ile eğitim-öğretim hizmetini sürdürmektedir. Yapılanmasına devam eden 2 bölümümüz (Sanat Tarihi ve Psikoloji Bölümleri) bulunmaktadır.

1- Fiziksel Yapı

(Birim kullanımı olan hizmet binası, taşıt aracı, varsa iş makineleri, telefon, faks, bilgisayar, yazıcı vb. varlıklara ilişkin faaliyet dönemi bilgilerine ve fiziki kaynakların elde edilmesi ve kullanımı hususunda izlenen politikalara yer verilir. Fiziki kaynaklara ilişkin bilgiler tabloleştirilerek rapora eklenir.)

1.1 Edebiyat Fakültesinin Taşınmazlarının Dağılımı (*)

Yerleşke Adı	Mülkiyet Durumuna Göre Taşınmaz Alanı (m ²)			Toplam (m ²)
	Üniversite	Hazine	Diğer	
EDEBİYAT FAKÜLTESİ	11.638,2m ²	-	-	11.638,2m ²

Edebiyat Fakültesi 2022 Birim Faaliyet Raporu

1.2 Kapalı Alanların Dağılımı (*)

Birimimize ait eğitim, araştırma, idari, sosyal, sağlık ve diğer hizmet alanların dağılımı aşağıda gösterilmiştir.

EDEBİYAT FAKÜLTESİ	İDARİ ALANLAR				EĞİTİM ALANLARI			
	AKADEMİK		İDARİ		DERSLİK		AMFİ	
	Mekan Sayısı	m ²	Mekan Sayısı	m ²	Mekan Sayısı	m ²	Mekan Sayısı	m ²
	104	2.222,09	37	845,71	46	3.344,6	2	302,38
EDEBİYAT FAKÜLTESİ	ARAŞTIRMA ALANLARI							
	LABORATUVARLAR				KÜTÜPHANE (Okuma Salonu)			
	Eğitim Labor.		Tematik Labor.		Mekan Sayısı		m ²	
	Mekan Sayısı	m ²	Mekan Sayısı	m ²	Mekan Sayısı	m ²	Mekan Sayısı	m ²
	2	281				1	165,73	
EDEBİYAT FAKÜLTESİ	SOSYAL ALANLAR							
	YEMEKHANE		ÖĞRENCİ KULÜPLERİ		KANTİN KAFETERYA		KONGRE-KONFERANS	
	Mekan Sayısı	m ²	Mekan Sayısı	m ²	Mekan Sayısı	m ²	Mekan sayısı	m ²
					1	330,28		
EDEBİYAT FAKÜLTESİ	SAĞLIK ALANLARI		DİĞER HİZMET ALANLARI			DİĞER ALANLARI		
	SAĞLIK		DEPO		ARŞİV-ATÖLYE-AMBAR		SİRKÜLASYON-TEŞİSAT -wc	
	Mekan sayısı	m ²	Mekan sayısı	m ²	Mekan Sayısı	m ²	Mekan Sayısı	m ²
			26	798,79	12	275,73		5684,72

1.3 Eğitim Alanlarının Teknolojik Donanımı

Birimimize ait eğitim alanlarının teknolojik donanımı aşağıda gösterilmiştir.

	Derslik Sayısı (Anfi+Sınıf), Bilgisayar Laboratuvarı	Projeksiyon Cihazı Olan Derslik, Bilgisayar Laboratuvarı sayısı	Dersliklerde ve Laboratuvarlarda Projeksiyon Cihazı Oranı (Projeksiyon Cihazı Olan Derslik, Laboratuvar Sayısı /Derslik, Laboratuvar Sayısı)*100	Akıllı Tahta Olan Derslik, Bilgisayar Laboratuvarı Sayısı	Dersliklerdeki Akıllı Tahta Oranı (Akıllı Tahtası Olan Derslik, Laboratuvar Sayısı / Derslik, Laboratuvar Sayısı)*100
Derslik Sayısı (Amfi+Sınıf)	44	46	44/46*100=95,7	44	44/46*100=95,7
Bilgisayar Laboratuvarı ve Ders Verilen Diğer Lab.	2	2	2/2*100= 100	2	2/2*100= 100

1.4- Sosyal Alanlar

1.4.1 Yemekhaneler, Kantinler ve Kafeteryalar

Yemekhaneler, Kantinler ve Kafeteryalar				
Bölmeler	Yerleşke ve Bölüm	Sayısı (Adet)	Kapalı Alanı (m ²)	Kapasitesi (Kişi)
Kantin	Kanuni Yerleşkesi- Edebiyat Fakültesi Kantini	1	330,28 m ²	150
TOPLAM		1	330,28 m²	150

1.4.2 Spor Tesisleri

1.4.3 Kongre ve Kültür Merkezleri/Çok Amaçlı Salonlar

Birim Adı	Kampüs Adı	Toplantı Salonu, Konferans Salonu, Eğitim Salonu		
		Salon Adı	Alan (m ²)	Kapasite (Kişi)
EDEBİYAT FAKÜLTESİ	KANUNİ Y.	PROF.DR.HİKMET ÖKSÜZ KONFERANS SALONU	151,19	150
EDEBİYAT FAKÜLTESİ	KANUNİ Y.	FA-B02	151,19	150

1.5 - Hizmet Alanları

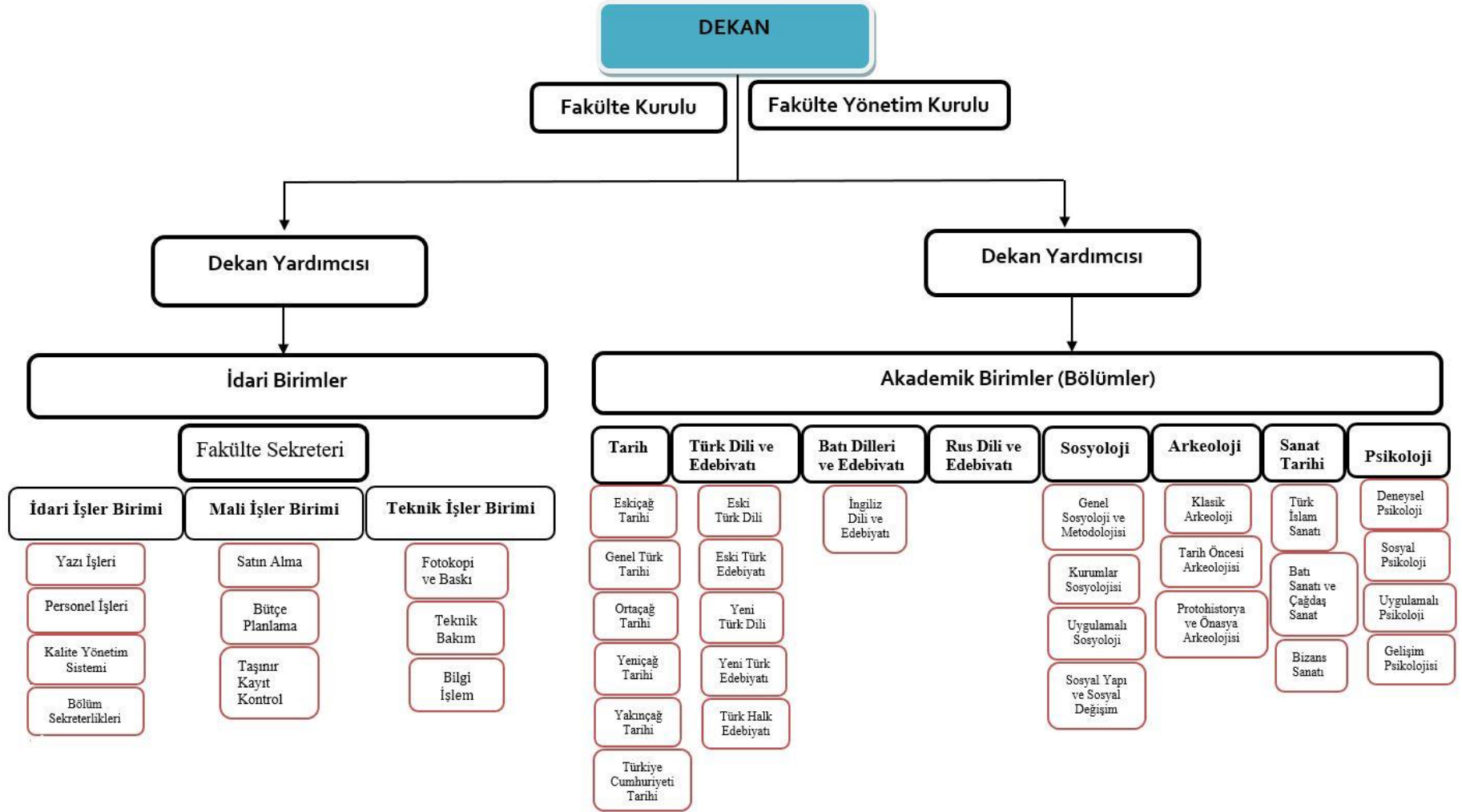
1.5.1 Akademik/İdari Personel Hizmet Alanları (*)

	Sayısı(Adet)	Alanı(m ²)	Kullanan Sayısı (Kişi)
Akademik Personel Çalışma Odası	74	1.438,91	86
İdari Personel Çalışma Odası	34	790,01	28
Toplam	108	2.228,92	114

1.5.2 Kütüphane Hizmet Alanları (*)

	Sayısı (Adet)	Alanı (m ²)	Kapasite (Kişi)
Kitap Salonu	1	164	60
Toplam	1	164	60

2- Örgüt Yapısı



3 - Bilgi ve Teknolojik Kaynaklar

3.1 Kullanılan Bilişim Sistemleri (*)

Birimler	Bilişim Sisteminin Adı	Kullanıcı Sayı
Mali İşler	Maliye Yönetim Sistemi (MYSV2)	4
	Kamu Harcama ve Muhasebe Bilişim Sistemi (KBS)	4
Yönetim İşleri	Elektronik Belge Yönetim Sistemi	125
	...	
Eğitim İşleri		

3.2 Yazılımlar ve Bilgisayarlar (*)

Cinsi	Kullanımda Olan			Depoda Bulunan	Toplam
	İdari Amaçlı (Adet)	Eğitim Amaçlı (Adet)	Araştırma Amaçlı (Adet)		
Yazılım (Hazır program, lisans gibi)					
Masa Üstü Bilgisayar	26	63	75		166
Taşınabilir (Dizüstü) Bilgisayar	5	22	19		46

3.3 Diğer Bilgi ve Teknolojik Kaynaklar

Cinsi	İdari Amaçlı (Adet)	Eğitim Amaçlı (Adet)	Araştırma Amaçlı (Adet)	Cinsi	İdari Amaçlı (Adet)	Eğitim Amaçlı (Adet)	Araştırma Amaçlı (Adet)
Akıllı Tahta		44		Faks	2		
Projeksiyon		93		Fotoğraf mak.	1	2	17
Slayt makinesi				Kameralar			7
Tepegöz				Televizyonlar			6
Episkop				Tarayıcılar		1	
Barkot Okuyucu		1		Müzik Setleri			
Baskı makinesi		2		Mikroskoplar			
Fotokopi makinesi	3	4		DVD'ler			
Optik Okuyucu				Güç Kaynağı			

4- İnsan Kaynakları(*)

4.1 Akademik Personel

	Yıllar İtibarıyla					
	2020	2021	2022			
Profesör	13	14	15			
Doçent	8+1*	9+1*	9+1*			
Doktor Öğretim Üyesi	25+4**	23+4**	29+6**			
Öğretim Üyeleri Toplamı	51	51	60			
Öğretim Görevlisi						
Okutman	Öğretim Görevlisi	Öğretim Görevlisi	Öğretim Görevlisi			
Çevirici				9+1*	5+1*+4***	5+1*+3***
Eğitim-Öğretim Planlamacısı						
Uzman						
Araştırma Görevlisi	31+6***	30+5***	30+5***			
Öğretim Üyesi Dışındaki Akademik Personel Toplamı	47	45	44			
Genel Toplam	98	96	104			

*Yabancı Uyruklu Personel

**Doçent Ünvanı Almış Dr. Öğr. Üyesi Kadrosunda.

***Sosyal Bilimler Enstitüsünden ve Yabancı Diller Yüksekokulundan Birimizde Görevlendirilenler.

Edebiyat Fakültesi 2022 Birim Faaliyet Raporu

4.2 Öğretim Elemanına Düşen Öğrenci Sayısı

	2020		2021		2022	
Bir Öğretim Üyesine Düşen Öğrenci Sayısı	46 (2275/50)	45 (2275/51)	46 (2308/50)	45 (2308/51)	37 (2196/59)	37 (2196/60)
Öğretim Elemanına Düşen Öğrenci Sayısı	57 (2275/40)	48 (2275/47)	66 (2308/35)	51 (2308/45)	63 (2196/35)	50 (2196/44)

NOT: Görevlendirilen ve Yabancı Uyruklu Personel Hariç

Tüm Akademik Personel Dahil

4.3 Yabancı Uyruklu Akademik Personel

Yabancı Uyruklu Öğretim Elemanları

Unvan	Geldiği Ülke	Çalıştığı Bölüm
Doçent	Rusya	Rus Dili ve Edebiyatı Bölümü
Öğretim Görevlisi	Rusya	Rus Dili ve Edebiyatı Bölümü
Toplam		2

4.5 Başka Üniversitelerden Biriminizde Görevlendirilen Akademik Personel

Adı ve Soyadı	Çalıştığı Fakülte Bölüm	Geldiği Üniversite	Kanun No
Merih AYDIN	Yabancı Diller Yüksekokulu	Trabzon Üniversitesi	40/a

4.6 Akademik Personelin Yaş İtibariyle Dağılımı

Akademik Personelin Yaş İtibariyle Dağılımı

	21-25 Yaş	26-30 Yaş	31-35 Yaş	36-40 Yaş	41-50 Yaş	51- Üzeri
Kişi Sayısı	2	9	18	19	31	17
Yüzde	%2	%9	%19	%20	%32	%18

4.7 İdari Personel

Hizmet Sınıfları	Kadrosu Biriminizde Bulunup aynı zamanda Biriminizde Çalışan Personel Sayısı	13/b-4 ile Biriminizde Görevlendirilen Personel Sayısı
Genel İdari Hizmetleri	4	7
Teknik Hizmetleri Sınıfı	2	4
Yardımcı Hizmetler Sınıfı	1	-
	7	11

4.8 İdari Personelin Eğitim Durumu

Kadrosu Biriminizde Bulunan İdari Personelin Eğitim Durumu

Kişi Sayısı	İlköğretim	Lise	Ön lisans	Lisans	Yüksek L..ve Doktora
	2	4	4	6	2
Yüzde	%11	%22	%22	%33	%11

* 13/b-4 ile başka birime görevlendirilen personel hariç.

4.9 İdari Personelin Hizmet Süreleri

Kadrosu Biriminizde Bulunan İdari Personelin Hizmet Süresi

	1 – 3 Yıl	4 – 6 Yıl	7 – 10 Yıl	11 – 15 Yıl	16 – 20 Yıl	21 - Üzeri
Kişi Sayısı	-	-	6	1	2	9
Yüzde	-	-	%33	%6	%11	%50

* 13/b-4 ile başka birime görevlendirilen personel hariç.

4.10 İdari Personelin Yaş İtibariyle Dağılımı

Kadrosu Biriminizde Bulunan İdari Personelin Yaş İtibariyle Dağılımı

Kişi Sayısı	21-25 Yaş	26-30 Yaş	31-35 Yaş	36-40 Yaş	41-50 Yaş	51- Üzeri
	-	-	1	5	6	6
Yüzde	-	-	%6	%28	%33	%33

* 13/b-4 ile başka birime görevlendirilen personel hariç.

4.11 Personelin Cinsiyet Dağılımı

Kadrosu Biriminizde Bulunan Kadın Erkek Personel Dağılımı Sayıları

	Kadın	Erkek	Toplam	K %	E %
Akademik Personel	43	53	96	%45	%55
İdari Personel	11	7	18	%61	%39
TOPLAM	54	60	114	%47	%53

* İdari Personelden 13/b-4 ile başka birime görevlendirilen personel hariç.

*Akademik Personelden Sosyal Bilimler Enstitüsünden ve Yabancı Diller Yüksekokulundan Birimimizde Görevlendirilenler hariç.

4.12 Sözleşmeli Personel ve İşçiler

4.13 Yıllar İtibarı ile Personel Sayılarının Dağılımı

Personel Sınıfı	2020 Yılı	2021 Yılı	2022 Yılı
Akademik Personel	90+6***	85+9***	94+8***
Yabancı Uyruklu Akademik Personel	2	2	2
İdari Personel	20	18	18
Sürekli İşçiler	1	1	1
Sürekli İşçiler (696 KHK)	8	9	11
Destek Personeli	-	-	1
TOPLAM	127	124	137

***Sosyal Bilimler Enstitüsünden ve Yabancı Diller Yüksekokulundan Birimimizde Görevlendirilenler.

Edebiyat Fakültesi 2022 Birim Faaliyet Raporu

5-Sunulan Hizmetler

5.1 Eğitim Öğretim Hizmetleri

5.1.1 Eğitim Öğretim Hizmeti Sunan Birimler

Fakülte/MYO	Program Adı	Eğitim Süresi
Edebiyat Fakültesi	Arkeoloji	4
	İngiliz Dili ve Edebiyatı (İngilizce)	4
	İngiliz Dili ve Edebiyatı (İngilizce) (İÖ)	4
	Rus Dili ve Edebiyatı (Rusça)	4
	Sosyoloji	4
	Tarih	4
	Tarih (İÖ)	4
	Türk Dili ve Edebiyatı	4
	Türk Dili ve Edebiyatı (İÖ)	4

5.1.2 Öğrenci Sayıları (*)

I. Öğretim	Erkek	838
	Kız	1237
	Toplam	2075
II. Öğretim	Erkek	56
	Kız	65
	Toplam	121
Uzaktan Eğitim	Erkek	
	Kız	
	Toplam	
Toplam Erkek		894
Toplam Kız		1302
Genel Toplam		2196

5.1.3 Yabancı Dil Hazırlık Sınıfı Öğrenci Sayıları

Birim Adı	Yabancı Dil Eğitimi Gören Hazırlık Sınıfı Öğrenci Sayıları ve Toplam Öğrenci Sayısına Oranı							Yüzde*	
	I. Öğretim			II. Öğretim			I. ve II. Öğretim Toplamı		Toplam Öğrenci
	E	K	Top.	E	K	Top.	Sayı		Sayı
Edebiyat Fakültesi	28	76	104	-	-	-	104	104	

5.1.4 Öğrenci Kontenjanları ve Doluluk Oranları

Bölüm/Program	Genel Kontenjan	Toplam Yerleşen	Ek Kontenjan	Toplam Kayıt Olan	Doluluk Oranı
Tarih Bölümü	82	71	6	77	93,924
Türk Dili ve Edebiyatı Bölümü	82	74	5	79	96.3414
İngiliz Dili ve Edebiyatı Bölümü	82	80	1	81	100,00
Sosyoloji Bölümü	52	46	3	49	100,00
Rus Dili ve Edebiyatı Bölümü	21	18	2	20	100,00
Arkeoloji Bölümü	31	27	3	30	100,00

5.1.6 Yabancı Uyruklu Öğrenciler(*)

Yabancı Uyruklu Öğrencilerin Sayısı ve Bölümleri

Bölüm	Kız	Erkek	Toplam
Tarih Bölümü	1	1	2
Türk Dili ve Edebiyatı Bölümü		1	1
İngiliz Dili ve Edebiyatı Bölümü	11	10	21
Sosyoloji Bölümü			
Rus Dili ve Edebiyatı Bölümü	5	6	11
Arkeoloji Bölümü	-	-	-
Toplam	17	18	35

5.1.7 Engelli Öğrenci Sayıları

Engel Türü	Erkek	Kız	Toplam
Görme Engelli		1	1
İşitme Engelli			
Kronik Engelli			
Fiziksel Engelli		1	1
Dil ve Konuşma Engelli			
Dikkat Eksikliği			
Diğer			

5.1.8 Mezun Öğrenci Sayıları (2021-2022)

	Fakülteler	Yüksekokullar	Enstitüler		Meslek Yüksekokullar	Toplam
			Yükseklisans	Doktora		
Edebiyat Fakültesi						
I. Öğretim	235					235
II. Öğretim	195					195
Uzaktan Eğitim	-					
Toplam	430					430

5.1.8.1 Kuruluşundan Bugüne Kadar Mezun Öğrenci Sayıları

Bölüm/Program	Kız	Erkek	Toplam
I. Öğretim	1271	2560	3831
II. Öğretim	1621	1279	2900
Toplam	2892	3839	6731

5.1.9 Yatay Geçiş Sayıları

Bölüm/Program	Yatay Geçiş	Merkezi Yatay Geçiş	Merk. Yatay Geçiş ve Yatay Geçiş	Kurum İçi
	Gelen	Gelen	Giden	Geçiş yapan
Tarih	-	1	2	1
Türk Dili ve Edebiyatı	1	-	11	1
Batı Dilleri ve Edebiyatı	5	7	5	-
Sosyoloji	2	2	4	-
Rus Dili ve Edebiyatı	3	-	1	-
Toplam	11	10	23	2

5.3 Araştırma Hizmetleri

Üniversitemizin Araştırma politikası, 2019-2023 Stratejik Planında belirtilmiş olan “Yenilikçi Üretim İçin Araştırma Kapasitesini Geliştirmek” amacı doğrultusunda birimimiz akademisyenleri tarafından yürütülen kurum içi ve kurum dışı projelere ilişkin bilgiler aşağıda sunulmuştur.

Bunun dışında biriminizce yıl içerisinde gerçekleştirilen araştırma projesi hazırlama eğitimi, bilgilendirme vb. faaliyetler de yazılabilir.

5.3.1 2022 Yılı BAP Proje Bilgileri (*)

5.3.3 2022 Yılı Kurum Dışı Proje Bilgileri

	Proje Sayısı	Projelerin Toplam Bütçesi
2022 Yılında açılan TÜBİTAK Projesi	1	677.850 TL
2022 yılında Açılan Diğer (TAGEM, DOKA, DOKAP, BOREN, TÜSEB vb.)		

5.4 Kültür Hizmetleri (*)

Söyleşi	Trabzon Denetimli Serbestlik Müdürlüğü: “Denetimli Serbestlik Hizmetleri Üzerine Bilgilendirme Toplantısı” Yüz yüze toplantı Prof. Dr. Mine Gözübüyük Tamer: “Yaşlılık ve Yaşlanma Sürecinde Toplumsal Eşitsizlik” Yüz yüze toplantı Prof. Dr. Yıldız Akpolat: “Türk Sosyolojisi ve Modernleşme” Zoom toplantısı Prof. Dr. Mine Gözübüyük Tamer: “Trabzon’da Mülteci ve Sığınmacı Kadınlar: Bir Göç Deneyimi ve Kültürler Arası Etkileşim” KTÜ/TV/RADYO Prof. Dr. Esra Burcu Sağlam:” Sosyolojik Bakış Açısı ile Engellilik” Zoom toplantısı Trabzon Aile ve Sosyal Hizmetler İl Müdür Yardımcısı Sosyolog Esengül Kibar: “Sosyolog Deneyimleri: Vaka Çalışması-II” Öğr. Gör. Emine Timuçin: “Yaratıcı Drama Yoluyla Otizm Farkındalık Eğitimi” Sosyolog Nurcan Özcan: “Sosyologların Özel Sektör Deneyimleri Üzerine Bir Söyleşi” Hasan Amanet: “Anket Oluşturma ve İstatiksel Veri Analizi- II” Hasan Amanet: “Anket Oluşturma ve İstatiksel Veri Analizi- I”
----------------	---

5.5 Spor Hizmetleri

5.6 Öğrenci Kulüpleri Faaliyetleri

Kulübün Adı	Gerçekleştirilen Faaliyetler
Arkeoloji Kulübü	Arkeoloji Bölümü belli aralıklarla tüm öğrencilere açık olacak şekilde film gösterimleri düzenlemektedir. Bununla birlikte 2022 yılı Mart ayı içerisinde gerçekleştirilen 13. Uluslararası Arkeoloji Öğrencileri Sempozyumu’nda yapılan oylama sonucunda kulübümüz 14. Uluslararası Arkeoloji Öğrencileri Sempozyumu’nu düzenlemeye hak kazanmıştır.

5.8 Talep, Şikâyet ve İhbarlar

	CİMER/DENETLEME KURULU/REKTÖRLÜK/BÖLÜM			Açıklama
	Öğrenci	Personel	Diğer	
Şikayet	3	1	-	Cimer aracılığı ile yapılan şikayetler
Talep/Öneri/Bilgi				
İhbar				
TOPLAM	3	1	-	Cimer aracılığı ile yapılan şikayetler

6-İç Kontrol ve Kalite Güvence Sistemi

6.1 Yönetim ve İç Kontrol Sistemi

6.1.1 İç Kontrol

Üniversite İç Kontrol Eylem Planı kapsamında mevcut durum ve 2022 yılındaki yılı içerisinde gerçekleştirilen faaliyetler aşağıdaki tabloda gösterilmiştir.

	STANDARTLAR	GERÇEKLEŞTİRİLEN EYLEMLER
KONTROL ORTAMI	Standart 1: Etik Değerler ve Dürüstlük	<ul style="list-style-type: none"> Etik İlkeler güncellenerek WEB sayfasına konuldu.
	Standart 2: Misyon, Organizasyon Yapısı ve Görevler	<ul style="list-style-type: none"> Ünvan bazlı (Bölüm başkanı, Daire Başkanı, Şube Müdürü, Memur vb.) "görev tanımı" tebliğ edildi. Organizasyon yapısı, güncellenerek duyuruldu.
	Standart 3: Personelin Yeterliliği ve Performansı	<ul style="list-style-type: none"> Personelin yeterliliği ve performansını arttırmak amacıyla Genel Sekreterlik tarafından düzenlenen Memur Akademisi eğitim programlarına personelin katılımı sağlandı.
	Standart 4: Yetki Devri (Yetki Devretme, İmza Yetkisi)	<ul style="list-style-type: none"> İmza Yetkisi: Fakülte Sekreteri maaş, özlük hakları, teklif mektupları, öğrenci transkriptleri, ders planları, diploma gibi belgelerinin aslı gibi yapıp imzalanma yetkisi verildi.
RISK DEĞERLENDİRME	Standart 5: Planlama ve Programlama	<ul style="list-style-type: none"> 2019-2023 dönemi stratejik plan için, veri girişi düzenli olarak yapılmıştır, birimimiz sorumluluğunda olan hedeflere ilişkin birim içi değerlendirme toplantıları gerçekleştirilmiştir.
	Standart 6: Risklerin Belirlenmesi ve Değerlendirilmesi	<ul style="list-style-type: none"> Birimimiz Birim Risk Koordinatörü ve Risk Değerlendirme Çalışma Grubu oluşturulmuş/güncellenmiştir. Risk tespiti ve değerlendirme çalışmaları yapılmış/yapılmaktadır. Risk kayıt formu oluşturulmuş ve riskler raporlanmıştır.
KONTROL FAALİYETLERİ	Standart 7: Kontrol Stratejileri ve Yöntemleri	<ul style="list-style-type: none"> Birimimizin yılı bütçesi; birim bütçe tavanları, önceki yıl harcamaları, hizmet genişlemeleri ve personel/öğrenci sayıları varsa bütçe gelir tahminleri esas alınarak yapılmıştır. Birimlerimiz Harcama Yetkililerince Taşınır Yönetim hesabı hazırlık kapsamında yıl sonu sayımı yapılmakta ve ilgili tutanaklar tutulmaktadır.
	Standart 8: Prosedürlerin Belirlenmesi	Genel Sekreterlik Koordinatörlüğünde hazırlanan prosedürlere birimimiz hazırlanarak yayımlandı.

Edebiyat Fakültesi 2022 Birim Faaliyet Raporu

KONTROL FAALİYETLERİ	
Standart 9: Görevler Ayrılığı	<ul style="list-style-type: none">2022 yılında mali karar ve işlemlerin onaylanması, uygulanması, kaydedilmesi ve kontrol edilmesi görevleri mevcut personel arasında paylaştırılarak, yeni Piyasa Fiyat Araştırma Komisyonu, Demirbaş ve Sarf Malzemesi Muayene ve Kabul Komisyonu ile Taşınır Sayım Kurulu oluşturuldu/güncellendi.
Standart 10: Hiyerarşik Kontroller	<ul style="list-style-type: none">Yıl içerisinde yapılan toplam 4 adet yazılı talep, öneri, şikayet ve ihbar incelendi, 4 tanesi sonuçlandırıldı.
Standart 11: Faaliyetlerin Sürekliliği	<ul style="list-style-type: none">Vekil Personel Listesi güncellendi, personele duyuruldu.
Standart 12: Bilgi Sistemleri Kontrolleri	<ul style="list-style-type: none">Veri kaybına karşı bilgileri yedekleme ve lisanslı virüs programı (ESET ENDPOINT SECURITY) kullanma gibi koruyucu tedbirler alındı.Bilgi sistemlerini kullanacak, veri girişi yapacak uygun personele görevleri resmi yazı ile bildirildi.Görevden ayrılan, veya görev yeri değişen personelin yetkileri kaldırıldı, yeni göreve başlayanlara yetki verildi.Yeni uygulamaya giren bilgi sistemleri için de uygun personele yetki verildi.
BİLGİ VE İLETİŞİM	
Standart 13: Bilgi ve İletişim	<ul style="list-style-type: none">Üniversitemiz tarafından ve diğer kamu kurumları tarafından geliştirilen lisanslı yazılımların yetki verilen kişiler tarafından kullanılması sağlandı.Birim web sayfamızın sürekli olarak güncel tutulmasının sağlayacak şekilde veri girişi sorumluları tanımlanmış ve web güncelliğinde güvence sağlanmıştır.Üniversitemizde kullanılan personel/öğrenci sayısı gibi yazılımların entegrasyonu ile birimize ait veriler yetki sınırları dahilinde takip edilebilmektedir.
Standart 14: Raporlama	<ul style="list-style-type: none">Birimimize ait faaliyet raporu, vb. raporlar web sayfasından yayımlanarak, kamuoyu ile paylaşıldı.2019-2023 Stratejik Planında birimiz sorumluluğunda yer alan hedeflerin gerçekleşme sonuçları da birimizce değerlendirilmekte ve faaliyet raporu ile raporlanmaktadır.
Standart 15: Kayıt ve Dosyalama Sistemi	<ul style="list-style-type: none">ELEKTRONİK BELGE YÖNETİM SİSTEMİ (EBYS) ile 2022 yılı içerisinde Fakültemizde3147 kurum içi yazışma yapıldı.2022 yılında "Memur Akademisi" kapsamında yapılan EBYS ve Resmi Yazışma Esasları konulu eğitimlere personelimizin katılımı sağlanmıştır.
Standart 16: Hata, Usulsüzlük ve Yolsuzlukların Bildirilmesi	<ul style="list-style-type: none">Mali konularla ilgili olarak 92 işlem gerçekleştirildi.Geri bildirim araçlarından "Bize Yazın" arayüzü ile birimize ulaşan 7 kadar şikayet, görüş sınıflandırılarak ilgili birimlerce değerlendirilmiştir.
İZLEME	
Standart 17: İç Kontrolün Değerlendirilmesi	<ul style="list-style-type: none">Üniversite tarafından yapılan personel/ öğrenci anketine personelin ve öğrencinin katılımını sağlamak için gerekli duyuru ve bilgilendirmeler yapılmış.Uyum eylem planı kapsamında yürütülen faaliyetler bu raporla paylaşıldı.
Standart 18: İç Denetim	<ul style="list-style-type: none">İÇ DENETİM: 2022 yılı içerisinde Fakültede/ MYO da herhangi bir denetim veya izleme faaliyeti yapıldı/yapılmadı.Yapıldı ise, bulgular ve izleme sonuçları özetlenecek.DIŞ DENETİM: 2022 yılında gerçekleştirilen 92 mali işlemle ilgili Sayıştay Denetçileri tarafından herhangi bir sorgu alınmadı.

6.1.3 Ön Mali Kontrol

Edebiyat Fakültesi 2022 Birim Faaliyet Raporu

Birimimizce 2022 yılı içerisinde gerçekleştirilen mali işlemlerin tür ve sayılarına ait bilgiler aşağıdaki tabloda gösterilmiştir.

İŞLEM	SAYI	İŞLEM	SAYI	İŞLEM	SAYI
Maaş	24	Mesai	-	Telefon	9
				Elektrik	11
Ek Ders	20	Satın Alma	6	Jüri Ödemesi	18
Yolluk	4	Hakediş Dosyası	-	Döner Sermaye Ödemesi	-

6.2- Kalite Güvence Sistemi

Mezunlarla iletişim kapsamında hem Fakültemiz hem de Bölümlerimiz bünyesinde Mezun İzleme Komisyonları mevcuttur. Her Bölümümüz mezun izleme toplantılarını yapmış, alınan geri bildirimlerle güncel durumlar gözden geçirilmiştir. Türk Dili ve Edebiyatı Bölümümüz Lisansüstü mezunlarla buluşma toplantısı gerçekleştirmiştir.



Ayrıca Sosyoloji Bölümümüz 10. Yılına özel mevcut öğrenciler ve mezunlarımızla birlikte ağaç dikim etkinliği düzenlemiştir.



Yine Tarih Bölümümüz "Dördüncü Geleneksel Mezunlarla Buluşma Toplantısı"nı gerçekleştirmiş olup, Programı Zoom ve YouTube üzerinden canlı olarak da takip edilebilir şekilde ayarlamıştır.



Mezun izleme Komisyonu, Eğitim Komisyonu ve Öğrenci Kalite Komisyonu mevcut olup, bu komisyonlar Bölümlerimizde ayrıca oluşturulmuştur. Komisyonlarımızda yabancı uyruklu ve mezun öğrenciler de yer almaktadır.

Stratejik planımızda gösterge olarak yer alan akredite olmuş bölüm sayısı oranında artış hedefiyle Bölümlerimiz harekete geçsin diye konu Kalite komisyonumuzca tavsiye edilip akreditasyon komisyonumuzca görüşülmüş ve bir akreditasyon başvuru takvimi hazırlanmış ve başvuru yapacak bölümlerimizden Sosyoloji Bölümünün süreci hızlandırması adına Tarih Bölümünden destek alınarak çalışmalara başlanmıştır. Kalite, İç Kontrol ve Akreditasyon birimi tarafından 2022 yılı hizmet içi eğitim planı çerçevesinde akademik ve idari personeline yönelik “Mezunlardan Beklentiler ve FEDEK Akreditasyon Değerlendirmesi” ve “Bilgi Paketinin İyileştirilmesi” konuları ile ilgili Üniversitemiz öğretim üyelerinden Prof. Dr. Mualla YALÇINKAYA tarafından bilgilendirme toplantısı yapılmıştır.



Fakültemiz yayınlarından olan “Zamanın İzleri” 2022 Yılı Sayısı İklim Değişikliği Temasıyla yayınlanmıştır.

Fakültemizi temsilen Ayşegül KENAN Rektörlük Kalite komisyonumuzda yer almaktadır.

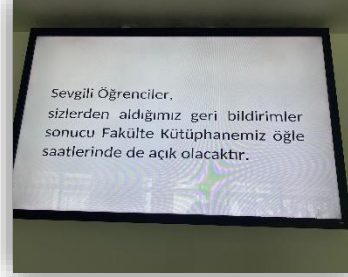
Fakültemizin Bize Yazın” modülüne gelen geri bildirimlere ve cevaplara ait sayı aşağıdaki tablodaki gibidir.

	Gelen Mesaj	Yanıtlanan Mesaj
Ders İçeriği/Bilgi Paketi	2	2
Sınav ve İtiraz	3	3
Diğer	2	2
Toplam	7	7

Dilek şikâyet kutularımızdan alınan geri bildirim yoluyla gelen Fakültemiz

Edebiyat Fakültesi 2022 Birim Faaliyet Raporu

Kütüphanesinin öğle saatlerinde hizmete kapatılması şikâyetinin üzerine Düzenleyici ve Önleyici Faaliyet Formu hazırlanıp aksiyon alınmıştır. Mevcut durumda kütüphanemizde bir memur öğrencilerimize bu hizmeti sağlamaktadır fakat öğle aralarında memurun yasal izni gereği kütüphane kapatılmaktadır. Bu sebeple Üniversitemizin bize sağladığı kısmi zamanlı öğrenci çalıştırma hakkından yararlanarak kısmi zamanlı öğrencilerimizden bir tanesini öğle saatinde kütüphanenin hizmetinin devamını sağlamak üzere görevlendirip bu durumun çözüldüğü bilgisi öğrencilerimiz ile paylaşımı sağlanmıştır.



II- STRATEJİK PLAN AMAÇ ve HEDEFLER

A- KTÜ 2019-2023 Stratejik Planı Amaç ve Hedefler

AMAÇ VE HEDEFLER	Amaç 1- Eğitim-öğretimde kaliteyi geliştirerek değişime ve gelişime açık öğrenciler yetiştirmek ve mezun etmek.	
	Hedef 1. 1	Eğitim programlarının niteliği geliştirilecektir.
	Hedef 1. 2	Eğitim-öğretim altyapısı iyileştirilecektir.
	Hedef 1. 3	Öğretim elemanı niteliği artırılabacaktır.
	Hedef 1. 4	Öğrenci niteliği artırılabacaktır.
	Amaç 2- Yenilikçi üretim için araştırma kapasitesini geliştirmek.	
	Hedef 2. 1	Girişimcilik ve yenilikçilik kültürü ile sanayi iş birliği geliştirilecektir.
	Hedef 2. 2	Araştırmacı insan kaynağı geliştirilecektir.
	Hedef 2. 3	Araştırma altyapısı geliştirilecektir.
	Hedef 2. 4	Uygulama ve Araştırma Merkezleri daha etkin hâle getirilecektir.
	Amaç 3- Kurumsal kapasiteyi artırmak ve kurumsal kültürü yaygınlaştırmak.	
	Hedef 3. 1	Kurumsal memnuniyet ve aidiyet duygusu geliştirilecektir.
	Hedef 3. 2	Mezunlarla iletişim ve iş birliği güçlendirilecektir.
	Hedef 3. 3	Kalite kültürü yaygınlaştırılacaktır.
	Amaç 4- Toplumsal sorunlara duyarlı ve çözüm odaklı üniversite olmak.	

Edebiyat Fakültesi 2022 Birim Faaliyet Raporu

Hedef 4. 1	Toplumsal sorunlara yönelik faaliyetler artırılabacaktır.
Hedef 4. 2	Bilginin topluma yayılması artırılabacaktır.
Hedef 4. 3	Sağlık alanında tanı, tedavi ve bakım süreçlerinde hizmet kalitesi artırılabacaktır.
Amaç 5- Uluslararasılaşmak	
Hedef 5. 1	Değişim programları etkin hale getirilecektir.
Hedef 5. 2	Uluslararası iş birliği süreçleri geliştirilecektir.
Hedef 5. 3	Yabancı dilde eğitim veren programların sayısı artırılabacaktır.
Hedef 5. 4	Uluslararası görünürlülük daha da artırılabacaktır.

B. 2019-2023 Stratejik Plan 2022 Yılı İzleme ve Değerlendirmesi

Üniversitemizin 2019-2023 Stratejik Planının üçüncü uygulama yılı tamamlanmıştır. Plan içerisinde birimimizin sorumlu olduğu hedefler (göstergelerle izlenen) ile ilgili faaliyetlere ilişkin bilgiler aşağıdaki tabloda verilmiştir.

Amaç1-Eğitim-öğretimde kaliteyi geliştirerek değişime ve gelişime açık öğrenciler yetiştirmek ve mezun etmek.		
Eğitim programlarının niteliği geliştirilecektir.	2021	2022
Akredite olan lisans programlarının toplam lisans program içindeki oranı (Akreditasyon)		1
Disiplinlerarası lisansüstü program sayısı		
Müfredatları konu alan dış paydaşlarla yapılan toplantı sayısı		
Eğitim-öğretim altyapısı iyileştirilecektir.		
Öğrenci serbest çalışma alanı (m ²)	290	290
Öğretim elemanı niteliği artırılabacaktır.		
Öğretim üyesi başına düşen yayın (SCI, SSCI-exp, AHCI) sayısı		
Eğiticilerin eğitime katılan öğretim üyesi sayısı		7
Yurtdışı bilimsel etkinlikler için yapılan akademisyen görevlendirme sayısı	3	1
Öğrenci niteliği artırılabacaktır.		
Kurum dışı ödüllendirilen öğrenci sayısı		1
Öğrencilerin kişisel ve mesleki gelişimlerine yönelik düzenlenen etkinlik sayısı	31	45
Öğrenciler tarafından (Ön lisans, lisans, lisansüstü) başvuru yapılan kurum dışı proje sayısı	5	10
Amaç 2- Yenilikçi üretim için araştırma kapasitesini geliştirmek.		
Girişimcilik ve yenilikçilik kültürü ile sanayi işbirliği geliştirilecektir.		
Üniversite-Sanayi İş birliği kapsamında yapılan proje sayısı (içerisinde bir sanayi kuruluşunun yer aldığı TÜBİTAK, AB, Bakanlıklar, kontratlı ve benzeri projeler)		
Üniversite-Sanayi İş birliği kapsamında yürütülen lisansüstü tez sayısı		
Araştırmacı insan kaynağı geliştirilecektir.		
Kamu kurumları veya özel sektör tarafından fonlanan toplam kurum dışı proje sayısı (TÜBİTAK, AB, DOKA, DOKAP, TAGEM, Sektör Kontratlı, Bakanlık, BAP 08 ve benzeri)	2	2

Edebiyat Fakültesi 2022 Birim Faaliyet Raporu

Lisansüstü (tezli yüksek lisans +doktora) öğrenci sayısının toplam öğrenci (ön lisans, lisans, tezli ve tezsiz yüksek lisans ile doktora) sayısına oranı		
Yıllık (ulusal + uluslararası) patent belge sayısı		
YÖK 100/2000 doktora burs programına kayıtlı öğrenci sayısı		
Araştırma altyapısı geliştirilecektir.		
Akredite olan altyapı (laboratuvar vb.) sayısı		
Kurum dışı destek, bağış vb. katkı alan altyapı (UYGAR, laboratuvar vb.) sayısı		
Kütüphane veri tabanı sayısı		
Kurum içi (BAP) desteklenen altyapı proje sayısı		
Uygulama ve Araştırma Merkezleri (UYGAR) daha etkin hâle getirilecektir.		
UYGAR'lar tarafından yapılan etkinlik (eğitim, seminer, konferans) sayısı		
UYGAR'lar tarafından yürütülen (kurum içi veya kurum dışı) proje sayısı		
Akredite olan veya Kalite Belgesi alan UYGAR sayısı		
UYGAR'lar tarafından dış paydaşlarla yapılan toplantı/ziyaret sayısı		
Kurumsal kapasiteyi artırmak ve kurumsal kültürü yaygınlaştırmak.		
Kurumsal memnuniyet ve aidiyet duygusu geliştirilecektir.		
Personeli bir araya getiren sosyal etkinlik sayısı	6	20
Mezunlarla iletişim ve işbirliği güçlendirilecektir.		
Mezunlarla yapılan toplantı sayısı	3	4
Biriminiz Kalite Komisyonu Tarafından bilgilendirme ve eğitim amaçlı yaptığı toplantı sayısı		3
Toplumsal sorunlara duyarlı ve çözüm odaklı üniversite olmak.		
Toplumsal sorunlara yönelik faaliyetler artırılabacaktır.		
Belirli gün ve haftalara yönelik yapılan etkinlik sayısı	1	8
Dezavantajlı gruplara yönelik yürütülen faaliyet sayısı		1
Biriminiz (veya alt biriminiz) tarafından (ulusal veya uluslararası) diğer bir kurum, kuruluş ve özel sektör ile birlikte resmi olarak imza altına alınmış protokol bilgileri.		2
Bilginin topluma yayılması artırılabacaktır.		
Sürekli Eğitim Uygulama ve Araştırma Merkezi tarafından topluma yönelik yürütülen eğitim sayısı		
Uzaktan Eğitim Uygulama ve Araştırma Merkezi tarafından topluma yönelik yürütülen eğitim sayısı		
Toplumsal hizmetlere ait web sitelerinin ziyaretçi sayısı		
Sağlık alanında tanı, tedavi ve bakım süreçlerinde hizmet kalitesi artırılabacaktır.		
Acile başvuran hastaların memnuniyet oranı		
Ayaktan bakım alan/yatan hasta memnuniyet oranı		
Sağlık hizmeti çalışanı memnuniyeti oranı		
Çocuk Hastanesi ve Diş Hekimliği Fakültesi binasının hizmete açılması		
Kalite çalışmaları kapsamında sağlık çalışanlarına yönelik düzenlenen eğitim sayısı		
Uluslararası işbirliği süreçleri geliştirilecektir.		
Diğer üniversitelerle açılan uluslararası ortak program sayısı		
Yurt dışı üniversiteler, kurum ve kuruluşlar ile yürütülen faaliyet sayısı		

Edebiyat Fakültesi 2022 Birim Faaliyet Raporu

Yabancı dilde eğitim veren programların sayısı artırılacaktır.		
Eğitimini % 100 yabancı dilde yürüten program sayısı		
Yabancı dilde verilen ders sayısı		
Uluslararası görünürlük daha da artırılacaktır.		
Tanıtım amaçlı katılım sağlanan uluslararası fuar vb. etkinlik sayısı		
Yabancı uyruklu öğretim elemanı sayısı		2
Yabancı uyruklu öğrenci sayısı		
Birimlerimiz tarafından düzenlenen uluslararası sempozyum vb. etkinlik sayısı		1

III- FAALİYETLERE İLİŞKİN BİLGİ VE DEĞERLENDİRMELER

A-Mali Bilgiler

1- Bütçe Uygulama Sonuçları

1.1. Bütçe Giderleri

1.1.1 Program ve Alt Program Düzeyinde 2022 Bütçe Giderleri

Program ve Alt Program Düzeyinde Harcamalar				
Program ve Alt Faaliyet Türü	Başlangıç Ödeneği (TL)	Toplam Ödenek (TL)	Harcama (TL)	H/T. Ö Oranı %
56- ARAŞTIRMA, GELİŞTİRME VE YENİLİK				
210- ARAŞTIRMA ALTYAPILARI				
178- YÜKSEKÖĞRETİMDE BİLİMSEL ARAŞTIRMA VE GELİŞTİRME				
54- TEDAVİ EDİCİ SAĞLIK				
167- TEDAVİ HİZMETLERİ				
62- YÜKSEKÖĞRETİM				
240- ÖĞRETİM ELEMANLARINA SAĞLANAN BURS VE DESTEKLER				
239- ÖN LİSANS EĞİTİMİ, LİSANS EĞİTİMİ VE LİSANSÜSTÜ EĞİTİM	14.429.200,00	23.620.843,86	23.615.174,47	99,98
241- YÜKSEKÖĞRETİMDE ÖĞRENCİ YAŞAMI				
98- YÖNETİM VE DESTEK PROGRAMI				
901- TEFTİŞ, DENETİM VE DANIŞMANLIK HİZMETLERİ				
900- ÜST YÖNETİM, İDARİ VE MALİ HİZMETLER				
PROGRAMLAR TOPLAMI	14.429.200,00	23.620.843,86	23.615.174,47	99,98

1.1.2 Ekonomik Düzeyde 2022 Bütçe Giderleri

Ekonomik Düzeyde 2022 Bütçe

Edebiyat Fakültesi 2022 Birim Faaliyet Raporu

	Başlangıç Ödeneği (TL)	Toplam Ödenek (TL)	Harcama (TL)	H/T.Ö Oranı %
BÜTÇE GİDERLERİ TOPLAMI	14.429.200,00	23.620.843,86	23.615.174,47	99,98
PERSONEL GİDERLERİ	12.159.000,00	20.096.565,30	20.101.842,77	100,00
SGK DEVLET PRİMİ GİDERLERİ	1.793.500,00	2.909.312,26	2.909.312,26	100,00
MAL VE HİZMET ALIM GİDERLERİ	476.700,00	614.966,30	604.019,44	98,22
CARİ TRANSFERLER				
SERMAYE GİDERLERİ				

1.2. Bütçe Giderlerine İlişkin Açıklamalar

Mali tablolar için başlangıç ödenekler ve harcamalar I. Öğretim ve II. Öğretim baz alınarak hazırlanmıştır. Birimimize 2022 yılında tahsis edilen **23.620.843,86 TL'nin 23.615.174,47 TL** si harcanmıştır.

Kurumumuzun amaçlarına, belirlenmiş politikalara ve mevzuata uygun olarak faaliyetlerin etkili, ekonomik ve verimli bir şekilde yürütülmesini, varlık ve kaynakların korunmasını, muhasebe kayıtlarının doğru ve tam olarak tutulmasını, malî bilgi ve yönetim bilgisinin zamanında ve güvenilir olarak üretilmesini sağlamak üzere oluşturulan organizasyon, yöntem, süreç ile iç denetimi kapsayan malî ve diğer kontroller yapılmıştır.

a)Personel Giderleri :

Personel giderleri için başlangıçta ayrılan **12.159.000,00 TL**'lik ödeneye **7.937.565,30 TL** eklenerek toplam **20.096.565,30 TL**'lik bir ödenek tahsis edilmiştir. Bu ödeneğin, **20.101.842,77 TL**'si Fakülte personelinin maaş, ek ders, jüri ücretleri, sosyal haklar vb. giderler için yapılan ödemelerde kullanılmıştır.

b)Sosyal Güvenlik Kurumlarına Devlet Primi Giderleri :

Birimimizin işveren sıfatıyla, çalışanları için ödenecek sigorta ve sağlık primi ödemeleri ile ilgili ekonomik gider kodunda **1.793.500,00 TL** bütçe başlangıç ödeneği öngörülmüş, yıl içinde Sosyal Güvenlik Kurumlarına Devlet Primi giderleri ekonomik kodundan yapılan ekleme işlemleri sonucunda oluşan **2.909.312,26 TL** toplam ödenekten **2.909.312,26 TL** harcama yapılmış.

c)Mal ve Hizmet Alımı Giderleri:

Birimimizin cari nitelikli giderlerinden olan büro ve kırtasiye malzemesi, su ve temizlik malzemeleri, yakıt, elektrik alımları, laboratuvar malzemeleri, büro ve işyeri demirbaş onarımları, rutin bakım onarım giderleri, telefon ve haberleşme giderleri, personelimize mevzuatları çerçevesinde ödenen yurtiçi ve yurtdışı geçici ve sürekli görev yolluğu giderleri ile ilgili ekonomik kodunda 476.700,00 TL bütçe başlangıç ödeneği öngörülmüştür.

Bütçe yılı içerisinde ihtiyaç duyulan tertiplere toplam 127.319,44 TL ekleme işlemi yapılmış; Toplam ödenekten 604.019,44 TL harcanmıştır.

B- Performans Bilgileri

1- Bilimsel Faaliyet, Bilimsel Yayın ve Fikri Sinaî Mülkiyet Hakları Bilgileri

1.1. Faaliyet Bilgileri

Kurum ve Diğer Kuruluşlar/ Üniversiteler Tarafından Düzenlenen Ulusal ve Uluslararası Bilimsel Toplantı Sayısı/Katılan sayısı

	Biriminiz tarafından düzenlenen				Diğer Üniversiteler ve diğer kuruluşlar tarafından düzenlenen			
	Ulusal		Uluslararası		Ulusal		Uluslararası	
	Faaliyet/Etkinliğin Adı	Etkinliğe katılan yabancı akademisyen/araştırmacı sayısı	Faaliyet/Etkinliğin Adı	Etkinliğe katılan yabancı akademisyen/araştırmacı sayısı	Faaliyet/Etkinliğin Adı	Katılan Öğretim Elemanı Sayısı	Faaliyet/Etkinliğin Adı	Katılan Öğretim Elemanı Sayısı
Kongre			Uluslar Arası Sosyal Bilimler Kongresi		21 Ulusal Psikoloji Kongresi	2	Uluslararası Göç ve Yükseköğretimde Göçmenler Kongresi, Mardin Artuklu Üniversitesi Göç Araştırmaları Merkezi	2
							Akdeniz 8. Uluslararası Sosyal Bilimler Kongresi, GİRNE	1
							6 th International "Başkent" Congress on Psysical, Social and Health Sciences	1
							2. Ahi Evran International Conference on Scientific Research	1
Sempozyum			Yunanistan tarafından Anadolu'da işlenen insanlık suçları: İşgalci mağdur olabilir mi?	2	Psikolojide Çevre ve İklim Değişikliği Çalışmaları Sempozyumu	4	Uluslararası Sosyal Bilimlerde Kadın Çalışmaları Sempozyumu, Erzurum, Türkiye, 14 - 15 Mart 2022	2
					3. Gelişim Psikolojisi Sempozyumu	1	Dünya Dilleri ve Edebiyatları Araştırma	2

Edebiyat Fakültesi 2022 Birim Faaliyet Raporu

							Sempozyumu, Denizli, Türkiye, 1 - 03 Haziran 2022	
							Polis Akademisi, Uluslararası Suç Araştırmaları Sempozyumu, Antalya	1
							5. International Social Sciences And Innovation Congress, Ankara.	1
							International Scientific Research Congress Dedicated To The 30th Anniversary Of Bakû Eurasia University, 2022., Baku, Azerbaijan.	1
							International Hazar Scientific Researches Conference III, Baku, Azerbaijan	1
							42. Uluslararası Kazı, Araştırma ve Arkeometri Sempozyumu	2
Konferans	Eski Anadolu'da Madencilik							
	Göbeklitepe Kültürü							
Panel					Avrupa Birliği ve Göç	1		
Eğitim Semineri	Tarih Bölümü Çevrimiçi Seminerleri (8 adet)	1			Araklı Atatürk Ortaokulu Öğretmenlerine TÜBİTAK Projeleri İle İlgili Seminer	1		
	Hasan Amanet: "Anket Oluşturma ve İstatiksel Veri Analizi- I"							
	Hasan Amanet: "Anket Oluşturma ve İstatiksel Veri Analizi- II"							
	Stresle Başa Çıkma Yolları							

Edebiyat Fakültesi 2022 Birim Faaliyet Raporu

	Drama Eşliğinde Motivasyon ve Tanışma							
Açık Oturum	Prof. Dr. Mine Gözübüyük Tamer: "Trabzon'da Mülteci ve Sığınmacı Kadınlar: Bir Göç Deneyimi ve Kültürler Arası Etkileşim" KTÜ/TV/RADYO							
Söyleşi	Sosyolog Nurcan Özcan: "Sosyologların Özel Sektör Deneyimleri Üzerine Bir Söyleşi"				Aydınlar Ocağı 50. Büyük Şurası, Doğu Karadeniz Tarımının Ekonomi Politikası	1		
	Öğr. Gör. Emine Timuçin: "Yaratıcı Drama Yoluyla Otizm Farkındalık Eğitimi"				TEKSAD (Trabzon Ekonomik v Sosyal Araştırmalar Derneği) Minimalist Yaşam	1		
	Trabzon Aile ve Sosyal Hizmetler İl Müdür Yardımcısı Sosyolog Esengül Kibar: "Sosyolog Deneyimleri: Vaka Çalışması-II"				Dünya Tasarruf Haftası: "Minimalist Yaşam" KTÜ Tıp Fakültesi, Aydın İnal Amfisi	1		
	Prof. Dr. Esra Burcu Sağlam: "Sosyolojik Bakış Açısı ile Engellilik" Zoom toplantısı							
	Prof. Dr. Yıldız Akpolat: "Türk Sosyolojisi ve Modernleşme" Zoom toplantısı							
	Prof. Dr. Mine Gözübüyük Tamer: "Yaşlılık ve Yaşlanma Sürecinde Toplumsal Eşitsizlik" Yüz yüze toplantı							
	Trabzon Denetimli Serbestlik Müdürlüğü:							

Edebiyat Fakültesi 2022 Birim Faaliyet Raporu

	"Denetimli Serbestlik Hizmetleri Üzerine Bilgilendirme Toplantısı" Yüz yüze toplantı							
	Disiplinlerin Kesişim Noktasında Bir Alan Çeviri (Bilim)							
Toplam								

1.2. Bilimsel Yayınlar ve Fikri Sinai Mülkiyet Haklarına İlişkin Bilgiler

Üniversitemizin Araştırma Politikası ve 2019-2023 Stratejik planında yer alan “**Eğitim-öğretimde kaliteyi geliştirerek değişime ve gelişime açık öğrenciler yetiştirmek ve mezun etmek.**” amacı altında yer alan “**Öğretim elemanı niteliği artırılacaktır.**” hedefi doğrultusunda birimimiz akademisyenlerine ait yıllar itibarı ile yayın bilgileri aşağıda sunulmuştur.

	2020	2021	2022
SCI, SSCI, AHCI indexlerinde yer alan KTU adresli yayınların Öğretim Elemanı Başına Yayın Sayısı	1	6	10

Üniversitemizin Araştırma Politikası ve 2019-2023 Stratejik planında yer alan “**Yenilikçi üretim için araştırma kapasitesini geliştirmek.**” amacı altında yer alan “**Araştırmacı insan kaynağı geliştirilecektir.**”

1.3 Ödüller

	Ödül Adı ve Derecesi		Ödülü Veren Kurum/Kuruluş
AKADEMİK PERSONELİN ALDIĞI ÖDÜL SAYISI (Öğretim elemanının, kadrosunun bulunduğu kurum tarafından verilenler hariç.)	ULUSAL	1-Yıldız Teknik Üniversitesi 2022 Doktora Tez Ödülü	Yıldız Teknik Üniversitesi
	Ödül Adı ve Derecesi		Ödülü Veren Kurum/Kuruluş
KURUM DIŞI ÖDÜLLENDİRİLEN ÖĞRENCİ SAYISI	ULUSAL	1- Международная онлайн-олимпиада СПбГУ по русскому языку (ikincilik)	Sankt-Peterburg Devlet Üniversitesi (Rusya)

Öğrencilerimizden Nursena Beşir'in Ödül belgesinin görseli aşağıda sunulmuştur.



IV- KURUMSAL KABİLİYET ve KAPASİTENİN DEĞERLENDİRİLMESİ

Üstünlükler

- Mevcut binaların ve hizmet alanlarının artan öğrenci ve personel sayısına rahatça cevap verebilecek düzeyde olması, eğitim öğretim ortamlarının teknoloji sınıfları, derslikler ve amfilerin çağın gereklerine uygun bir şekilde tanzim edilmiş olması fakültemizin üstünlükleri arasındadır. Ayrıca huzurlu bir eğitim-öğretim ortamı, tanınırlığı olan bir üniversitede olmak da öğrencilere, idari ve akademik kadroya rahat bir çalışma ortamı sunmaktadır.
- Deneyimli idari ve teknik personel bulunması, yenilik ve çeşitliliğe açık, iyi yetişmiş akademik bir kadronun yanında genç akademisyen sayısının çokluğu, farklı alanlarda lisansüstü eğitim programlarının olması ve başarılı bir lisansüstü eğitiminin sürdürülmesi, diğer üniversiteler için öğretim üyesi yetiştirme potansiyeline sahip olunması, disiplinler arası bakış açısının kurumla hâle getirilmesi, AKTS sisteminin uygulanması ve mezunlarımızın bu uygulamalardan yararlanması Fakültemizin güçlü yönleridir.
- Öğrenci danışmanlık sisteminin uygulanıyor olması, öğrenci ve öğretim üyeleri arasındaki diyalogun gücü, akademik alanda çok sayıda yayın yapılmış ve yapılıyor olması, iyileştirilmeye müsait ve gelişen araştırma olanakları, kurum içi ve dışı iletişim ve sosyal etkileşimin ileri düzeyde ve seviyeli olması ve şehirdeki idari, siyasi ve sivil yapılarla sürekli iletişim hâlinde bulunulması, paydaşları ile birlikte organizasyon gerçekleştirme yeteneği ve kapasitesine sahip olunması Edebiyat Fakültesinin üstün yanları arasında sıralanabilir.
- Fakülteye ulaşımın kolay olması, Fakülte hakkında genel ve iletişim bilgilerinin yer aldığı aktif web sayfasının olması öğrencilerimiz ve Trabzon'da yaşayanlar için erişilebilir, etkileşime geçilebilir şartlar sunmaktadır.
- Öğrenci olarak lisans düzeyinde faaliyetlerine başlamış Arkeoloji Bölümümüzün dünyanın en eski şehirlerinden biri olan mazisiyle çağlara tanıklık etmiş Trabzon şehrinin Türk ve dünya tarihindeki önemini yeni arkeolojik bulgularla ortaya koyacak tecrübeli akademik personele sahip olması Fakültemizin bu dönemdeki kazançları arasında sayılabilir.
- Öğrenci merkezli eğitim sisteminin benimsenmesi, öğrenci sorunlarına duyarlı bir yönetim anlayışı; şeffaf, çoğulcu, demokratik eğitim ortamı; öğrencilerin öğretim elemanlarına kolayca ulaşabilme hakkı, sosyal kültürel öğrenci kuluplerinin oluşturulmuş olması, dinamik akademik kadro akademik ve idari personelin uyum içerisinde çalışıyor olması Fakültemizin güçlü olduğu diğer alanlardır.

Zayıflıklar

- Sanat Tarihi ve Psikoloji Bölümlerinin henüz öğrenci almaya başlayamamış olmaları, akademik oluşumlarının henüz tamamlanmamış olması dolayısıyla lisans düzeyinde eğitim öğretime başlanamamış olması.
- Araştırmaya alanında yeterli kadronun bulunmaması, araştırmaya görevlisi teminindeki zorluklar, lisansüstü programlarda ihtiyaç duyulan yeni derslerin öğrenci taleplerindeki yetersizlikten dolayı açılmaması.

- Sempozyum ve bilimsel-kültürel etkinliklerde dışa bağımlılığın devam etmesi. Öz kaynak yaratma konusunda imkânların sınırlı olması. Fakültenin eğitim-öğretim ve araştırma faaliyetleri açısından gerekli malî imkânlarının yetersiz olması, döner sermaye desteği alınamaması.
- Temizlik personeline duyulan ihtiyaç.
- Tercih eden öğrencilerin yeterliliklerinin, hazır bulunuşluluklarının her geçen sene daha da azalması bununla birlikte öğrenci sayısının artması, bu paralelede iş yükünün artması, mevcut kaynakların yetmemesi; akademik personelin yurtdışı bilimsel toplantı ve kongrelere katılım için yeterli mali desteğin sunulmaması,
- Fakülte binalarının yeni olmalarına karşın, binalarda sıklıkla yapısal sorunlarla karşılaşılması. Çatı ve pencerelerden su akıtma, bazı bölümlerde tavanlarda çökmeler, özellikle amiflerdeki havalandırma sorunları,
- Mevcut akıllı tahtaların bir bölümünün kullanılabilir durumda olmamaları, teknik sorunlarının giderilememesi onlardan istifadeyi engellemektedir.
- Fakültenin bütün bölümlerinin aktif olmaması; her programda lisansüstü eğitimin yapılamaması. Psikoloji Bölümünün henüz akademik kadrosunun tamamlanmamış olması, Felsefe Bölümünün kapanması; Sosyoloji Bölümünün bu didiplinlerden alacağı destekten mahrum bırakmıştır.
- Bölümlerdeki akademik kadro sayılarının dengeli olmaması, kısmen eksikliklerin olması.
- Bölümlerin akreditasyon çalışmalarının tamamlanmamış olması.
- Yurt içindeki ve yurt dışındaki üniversitelerle kurumsal işbirliğinin istenilen seviyede olmaması.
- Ulusal ve uluslararası projelere katılımın az olması.
- Üniversite Merkez Kütüphanesinin -bilhassa süreli yayın açısından- sosyal alanlarda istenilen seviyede olmaması.
- Öğrenci psikolojik rehberlik ve danışmanlık hizmetlerinin profesyonel biçimde yürütülememesi.
- Mezunlarla yeterli düzeyde iletişim kurulamaması.
- Mezuniyet sonrası iş imkânlarının kısıtlı olması.

Fırsatlar

- II. öğretim programlarının kapatılması ile azalan öğrenci sayısı akademik personel başına düşen öğrenci sayısının azalmasını sağlayacak bu da daha öğrencilerle daha etkin bir öğretim faaliyetini temin edecektir.
- Psikoloji Bölümüne atanan akademik personelle birlikte ülke genelinde öğrencilerin tercih ettiği bir bölümün Edebiyat Fakültesine kazandırılması bir kazanç olarak değerlendirilmektedir.
- Fakültemizin fizikî imkânlarının yeterliliği akademik, idari personel ve öğrencilerimiz için ideal bir çalışma ortamı sunması çalışmaların verimliliğini artıracak en önemli fırsatlardan biri olarak değerlendirilmelidir.

Tehditler

- Öğretim elemanlarının haftalık ders yüklerinin fazla olması nedeniyle akademik çalışmalara ayrılan zamanın azalması, araştırma ve üretim gücünün düşmesine neden olacaktır.

- Gittikçe düşen öğrenci profiline karşı öğrenci kontenjanlarının değişmemesi; hedefleri olan öğrencilerin Fakültemizi nasıl seçeceği argümanının geliştirilmesi gerektiğini doğurmuştur.

V- ÖNERİ VE TEDBİRLER

Karadeniz Teknik Üniversitesi gibi köklü bir üniversitenin bünyesinde yer alan Edebiyat Fakültesi; tecrübeli, dinamik akademik ve idari kadrosuyla 2020 yılını başarılı bir şekilde tamamlamış durumdadır. Bununla birlikte Psikoloji, Sanat Tarihi, Rus Dili ve Edebiyatı Bölümlerinde hedeflenen akademik kadroya ulaşılamaması, Psikoloji, Sanat Tarihi bölümlerinde lisans düzeyinde eğitim öğretime geçilememesi, Felsefe Bölümünün ise YÖK'ün kararıyla kapatılmış olması çözümlenmesi gereken hâller olarak gündemdeki yerini korumaktadır.

2011 yılında resmi anlamda kurulan Sanat Tarihi ve Psikoloji Bölümlerinin 2022 yılına gelindiğinde yeterli akademik kadroya sahip olamaması, henüz lisans düzeyinde öğretime geçememesi sonucunu doğurmuştur. Bu üniversitemiz ve bölümlerimizin geleceği adına üzüntü verici bir eksiklik olarak gözükmektedir. Sanat Tarihi ve Psikoloji Bölümlerinin eğitim-öğretim anlamında faaliyete geçebilmeleri için YÖK'ün öngördüğü gerekli akademik kadronun zenginleştirilmesi beklenmektedir.

Kurumun birim çalışan başına yayın, kaabiliyet ve kapasitesi yüksektir. Bununla beraber, Üniversitemizin belirlediği performans ölçütleri sosyal bilimcilerin performansını ölçmekten uzak gözükmektedir. Yayınlarda SCI, SSCI ve AHCI indekslerinde yayınlanan makaleler ile ilgili bilgi istenirken hakemli ve hakemsiz itibarlı ulusal dergilerde yer alan yayınlar performans tablosuna girememektedir. Bu itibarla mevcut yayın performans ölçütleri, sosyal bilimlerin performans derecesini net olarak göstermekten uzak olup kriterlerin yeniden bu durumu dikkate alarak yeniden dizayn edilmesi gerekmektedir.

Fakültemiz dersliklerinde bulunan teknolojik imkânlardan biri de dersliklerin pek çoğunda yer alan akıllı tahtalardır, Birtakım teknik sorunlardan dolayı bu imkânlardan gerektiği gibi faydalanılamamıştır. Maliyeti oldukça yüksek bu teknolojik araçların çoğunda görülen ve daha kullanılmadan ortaya çıkan arızalar üniversitemize mali bir yük getirmiştir. Yapılan tetkikler neticesinde akıllı tahtaların düzgün çalışır bir hâle getirilmesi önemli bir mali yükü de beraberinde getireceğinden akıllı tahtalarla ilgili istenilen ilerleme sağlanamamıştır.

Uluslararası bilimsel toplantılara katılım desteğinin artırılması akademik verimliliği artıracaktır. Çok genç bir bölüm olmasına rağmen uyum içinde bir kadroya sahip Sosyoloji Bölümü'ne ait akademik kadronun sayıca desteklenmesi verimliliği, akademik faaliyetleri daha da güçlendirecektir. Psikoloji Bölümünde yeterli akademik personelin olmayışı ve Felsefe Bölümünün kapanması bu alanlara ait derslerin verilmesinde de problem oluşturmaktadır.

Trabzon'un bulunduğu coğrafya itibarıyla Soçi, Batum, Tiflis gibi Rusça konuşulan şehirlere yakınlığı; Rusya'dan göç edip şehre yerleşmiş ya da Bakü, Batum gibi şehirlerden çalışmak için Trabzon'a gelmiş Rusça konuşan insanların varlığı, Karadeniz Teknik Üniversitesi gibi köklü bir üniversitenin bünyesinde yeni kurulmuş ve büyümekte olan Rus Dili ve Edebiyatı Bölümü için bir avantaj olarak değerlendirilmektedir. Yabancı akademik kadro sayısının artması, bölümün yurt içi ve dışında tanınmasını hızlandıracak, eğitim kalitesi ile Türkiye'nin ilk sırada gösterilen Rus Dili ve Edebiyatı Bölümleri arasına girecektir.

"Kalite Süreçlerini Benimsemiş Bir Yönetim Anlayışı Doğrultusunda İnsan Kaynaklarının Geliştirilmesi" içerisinde yer alan hedefler doğrultusunda binalarının temizlik sorununu gidermek için mevcut personelle çalışmalar sürdürülmekle birlikte personel yetersizliği zaman zaman bazı aksamalara da yol açmaktadır. Bu itibarla personel ihtiyacının giderilmesi gerekmektedir.

Sempozyum ve bilimsel-kültürel etkinliklerde dışa bağımlılığın devam etmesinin önüne geçilmesi amacıyla Fakültenin eğitim-öğretim ve araştırma faaliyetleri açısından gerekli malî imkânlarla desteklenmesi bir beklenti olarak gündemdeki yerini muhafaza etmektedir.

İÇ KONTROL GÜVENCE BEYANI

Harcama yetkilisi olarak yetkim dâhilinde; Bu raporda yer alan bilgilerin güvenilir, tam ve doğru olduğunu beyan ederim.

Bu raporda açıklanan faaliyetler için idare bütçesinden harcama birimimize tahsis edilmiş kaynakların etkili, ekonomik ve verimli bir şekilde kullanıldığını, görev ve yetki alanım çerçevesinde iç kontrol sisteminin idari ve mali kararlar ile bunlara ilişkin işlemlerin yasallık ve düzenliliği hususunda yeterli güvenceyi sağladığını ve harcama birimimizde süreç kontrolünün etkin olarak uygulandığını bildiririm.

Bu güvence, harcama yetkilisi olarak sahip olduğum bilgi ve değerlendirmeler, iç kontroller, iç denetçi raporları ile Sayıştay raporları gibi bilgim dâhilindeki hususlara dayanmaktadır.

Burada raporlanmayan, idarenin menfaatlerine zarar veren herhangi bir husus hakkında bilgim olmadığını beyan ederim. (Trabzon - 24/01/2023)


Prof. Dr. Mehmet Alaaddin YALÇINKAYA
Dekan