

TRABZON KAMUOYUNUN GEÇİCİ KORUMA KAPSAMINDAKİ SURİYELİLERE BAKIŞ AÇISI

Mine GÖZÜBÜYÜK TAMER*

* Doç. Dr., Karadeniz Teknik
Üniversitesi, Edebiyat Fakültesi,
Sosyoloji, Trabzon
mgozubuyuk@hotmail.com

Giriş

Suriye krizi genelde soğuk savaştan bu yana yaşanan en kötü insanlık dramı olarak resmedilmektedir. Başlangıçta Arap ülkelerinde meydana gelen halk isyanları ve protestolar, Tunus ve Mısır'dan başlayarak tüm bölgeyi etkilemiş ve 15 Mart 2011 tarihinden itibaren Suriye'ye sızramıştır.¹ Bu tarihten itibaren de, ortaya çıkan çatışma ortamı ülkeyi bir iç savaşa doğru sürüklemiş ve savaşın ülke geneline yayılmasıyla hayat yaşanmaz duruma gelmiştir. Temel ihtiyaçlarını ve güvenliklerini karşılayamaz duruma düşen Suriyeliler çareyi ülkelerini terk etmekte bulmuşlardır.

Türkiye'nin "açık kapı" politikası sayesinde günden güne artan sayıda Suriye Arap Cumhuriyeti (Suriye) vatandaşı Türkiye'ye uluslararası koruma bulmak amacıyla gelmektedir. Dört yıl içerisinde % 44'lük kabul oranı ile Suriye'ye komşu ülkeler arasında en fazla Suriyeli sığınmacıyı ağırlayan ülke durumuna gelmiştir.² 2016 yılı itibariyle Suriye'den ülkemize gelen geçici koruma kapsamındaki Suriyelilerin sayısı üç milyona yaklaşmış durumdadır.³ Bu rakam, Cumhuriyet tarihinde 1920-1990 yılları arasında Türkiye'ye göç edenlerin neredeyse iki katına teka-bül etmektedir. Böylesi yoğun bir göç daha önce hiç

¹ Suriye Kriz Faaliyet Raporu 2012: 1.

² Tunç, 2015: 5.

³ 3RP Mid-Year Report 2016: 2.

yaşanmamıştır.⁴ 2011 krizinden bu yana beş yıllık bir süre zarfında ülkemize iki buçuk milyon üzerinde bir göç dalgasının gerçekleştiği göz önüne alındığında, Türkiye'nin karşılaştığı bu durumun denli ciddi ve önemli olduğu ortaya çıkmaktadır. Başlangıçta sınıra güvenli bir bölgede hazırlanan yaşam çadırlarında toplanan geçici koruma kapsamındaki Suriyeliler, zaman içerisinde Türkiye'nin farklı illerine dağılmışlardır.

Suriye'de görünür bir gelecekte barışın ve huzurun tesis edilemeyeceğine ve buna bağlı olarak da sığınmacı akınının devam edeceğine ilişkin ciddi emareler bulunmaktadır.⁵ Bu da Türkiye'ye gelen Suriyeli sayısının her geçen gün artmasına ve gelenlerin de süreç içerisinde ülkede kalma eğilimleri göstermesine vesile olmaktadır. Bu durum göçün doğasına uygun bir biçimde evrensel olarak dünyanın başka yerlerinde de gözlemlenen ve beklenen bir durum olarak görülmekle birlikte bugün Suriye'deki iç savaş sona erse dahi Suriyelilerin büyük bir kısmının, yıkılan yerleşim yerleri tekrar yaşanabilir hale getirilene kadar ülkelerine dönmeyeceği tahmin edilmektedir.⁶ Dolayısıyla, artık beşinci yılına giren Suriye'den gelerek ülkemize sığınan insanların, kalıcılığına, geri dönmeyeceklerine ve hatta Türkiye vatandaşlığına alınmasına dair bir takım varsayımlar yaygınlık kazanmaktadır. Bu gibi söylemlerin, varsayımların ya da inanışların toplum tarafından denli kabul görüp görmeyeceği de önem arz etmektedir. Zira farklılıkları bünyesinde bulunduran Türkiye'nin Suriye insanına bakış açısının olumlu/olumsuz olması, birlikte uyumlu bir şekilde yaşamının anahtarı olarak da karşımıza çıkmaktadır. Bu bağlamda, ülkelerin uygulamakta olduğu göç politikalarının ortaya koyduğu yasalar ve kurallar göçmenlerin yaşam tarzlarında belirleyici olsa da, ev sahibi toplumun özellikleri ve tutumları da oldukça belirleyicidir. Bu yüzden, kamuoyunun konuya ilişkin yaklaşımını ya da bakışını öğrenmek göç politikalarının da önceliklerin belirlenmesinde ve atılacak adımların desteklenmesinde yol gösterici olmaktadır.

⁴ Kirişçi, 1996: 12.

⁵ Erdoğan, 2014: 6.

⁶ Tunç, 2015: 13.

Amaç

Suriye’de devam eden iç savaştan kaçarak ülkemize sığınan Suriyeliler konusuna ilişkin Trabzon kamuoyunun bakış açısını tespit etmek bu çalışmanın amacını oluşturmaktadır. Bu amaçla öncelikle Trabzon kamuoyunun geçici koruma kapsamındaki Suriyelilerin Türkiye’ye kabul edilme gerekçesine ve Suriyelilere ilişkin öngörülen politikalar hakkında sürecin nasıl yönetilmesi ve neler yapılmasına dair bakış açısı tespit edilmiştir. Ardından geçici koruma kapsamındaki Suriyelilerin Türkiye’deki kalıcılıkları konusunda öngörüler ortaya konularak Trabzon insanının konuya uzun vadede bakışı değerlendirilmiştir. Bununla birlikte Trabzon özelinde Türk toplumunun geçici koruma kapsamındaki Suriyeliler konusundaki düşünceleri ve beklentileri ortaya çıkarılmaya çalışılmıştır. Bu çalışma, Trabzon kamuoyu penceresinden Türkiye’deki geçici koruma kapsamındaki Suriyeliler konusunda “her şeyi açıklama” iddiası ve niyetini taşımamaktadır. Çalışma sonucunda elde edilen verilerden, gerek Trabzon’un coğrafi konumu gerek sosyo-kültürel yapısı göz önüne alınarak ilgili literatüre farklı bir bakış açısı sağlayacağı umut edilmektedir. Araştırma sonuçları tüm Trabzon insanının görüşlerini yansıtmamakla birlikte Trabzon’dan bir kesitle genel bir durum tespiti, genel bir duruşu sergilemektedir.

Metod

Çalışma, betimsel bir araştırmadır. Bu araştırma türünde verilen bir durum olabildiğince tam ve dikkatli bir şekilde tanımlanır. Konuya ilişkin mevcut durum ortaya konmaya çalışılır. Bunun için öncelikle ilgili yazın taranmış ve akabinde nicel yöntemde kullanılacak olan anket formunda yer alan sorular dizayn edilmiştir. Nicel yöntemde kullanılan teknik tarama (survey) tekniğidir. Bu tekniğe bağlı olarak hazırlanan anket soruları kapalı uçlu sorulardan oluşmaktadır. Soru kâğıdı iki ana bölümden oluşmaktadır. Katılımcıların sosyo-demografik bilgilerini (yaş, cinsiyet, medeni durum, Trabzon’da yaşam süresi, eğitim düzeyi, mesleği) içeren sorular sorulmuştur. İkinci bölümde katılımcıların geçici koruma kapsamındaki Suriyeliler konusuna ilişkin bakış açısı, Suriyelilerin Türkiye’ye geçici koruma statüsünde olarak kabul edilme gerekçesi, daha önce bir

Suriyeli ile karşılaşp karşılaşmadığı, komşuluk yapıp yapmama isteđi, Suriyeliler'in çalışma ve eğitim durumu, ülkelerine geri dönüp dönmeyeceklerine dair öngöröleri, Suriyelileri nasıl tanımladıkları ile Suriyelilere yönelik uygulanan politikalara katılıp katılmadıklarına dair ipuçları sunan sorular yer almaktadır. Hazırlanan anket sorularının 9'u konuyla ilgili, 7'si demografik bilgiye yönelik olmak üzere toplam 16 sorudan oluşmakta olup genelde 5'li likert (kesinlikle katılıyorum, katılıyorum, kararsızım, katılmıyorum, kesinlikle katılmıyorum) şeklinde hazırlanan sorular üzerinden uygulanmıştır. Bu sorular kapalı ifadeler olup katılımcılara kendilerine okunan ifadelere katılıp katılmadıkları, kararsız olup olmadıkları ya da kesinlikle katılıp katılmadıkları seçenek olarak sunulmuştur. Kendilerine okunan ifadeleri bu beşli ölçek kapsamında değerlendirmeleri ve birini seçmeleri istenmiştir. Araştırma 0,95 güven sınırları içinde +/- 2,5 hata payı ile sonuçlandırılmıştır.

Evren ve Örneklem

Araştırmanın evrenini Trabzon'da ikamet etmekte olan insanlar oluşturmaktadır. Trabzon, bünyesinde geçici koruma kapsamındaki Suriyelileri barındırması ve bu konuda daha önce bir saha çalışmasının yapılmamış olması üzerine seçilmiştir. Türkiye'de kamplar dışında bulunan Suriyelilerin illere göre dağılımı Trabzon için rakam 330 olarak verilmiştir.⁷ Örneklemen hesaplanmasında ise Trabzon'un nüfus büyüklüğü göz önüne alınmıştır. 2015 yılı itibariyle Trabzon'un nüfusu 768.417 olup bunun % 49,41'i erkek, % 50,59'u kadındır. Çalışmada örneklem büyüklüğü, 0,95 güven düzeyi, $\alpha=0,05$ için 185 kitle genişliği ve 0,05 hoşgörü miktarına göre 306 kişi olarak hesaplanmıştır. Çalışma sırasında toplam 301 soru kâğıdı uygulanmış ve değerlendirmeye dâhil edilmiştir. Araştırma Mart-Nisan 2016 tarihleri arasında yürütölmüştür.⁸ Anket çalışması genellikle Trabzon Ortahisar merkezde bulunan ve her gün yüzlerce kişinin gelip-geçtiđi "Meydan" semtinde gerçekleştirilmiş, kadın ve erkek dağılımının eşit olmasına özen gösterilmiştir.

⁷ AFAD, 2014: 1.

⁸ Araştırmanın saha boyutunda-anket çalışması kısmında, 2015-2016 akademik dönemde sosyoloji bölümü son sınıftan iki öğrenci yer almıştır.

Veri Toplama ve Değerlendirme Teknikleri

Araştırmanın saha boyutunda kullanılmak üzere yapılandırılmış bir anket formu hazırlanmış, hazırlanan anketin güvenilirliğini sağlamak pilot çalışma akabinde amacıyla öncelikle cronbach alpha analizi yapılmıştır.⁹ Bu anket için cronbach alpha (α) değeri 0,72 olarak tespit edilmiştir. Bu sonuç anketimizin geçerli bir güvenilirlikte ve tutarlılıkta olduğunu göstermektedir. Anket formunun güvenilirliği hesaplandıktan sonra sorular çoğaltılmış ve saha çalışmasında kullanılmıştır. Saha taramasından elde edilen veriler SPSS 18 ortamına girilerek frekans ve yüzde hesaplamaları yapılmıştır.

Literatür Tarama

Suriyeli mülteciler/sığınmacılar konusunda yabancı literatür tarandığında genelde yayınlanan çalışmaların büyük kısmının Suriyeli mültecilerin mevcut durumlarının ortaya komasına ve mültecilerin farklı ihtiyaçlarının-barınma, iş, eğitim, sağlık vb.-belirlenmesi ve bununla nasıl baş edilebileceğine dair getirilen öneriler üzerine yoğunlaştığı görülür.¹⁰ Bu çalışmalar arasından Washington, DC merkezli düşünce kuruluşu Brookings Enstitüsü'nün katkılarıyla Kirişçi tarafından yürütülen "Suriyeli Mülteciler ve Türkiye'nin Sorunları: Misafirperverlik Sınırlarının Ötesinde" başlıklı çalışma ile Türkiye'ye yönelik göç süreci-mülteci akını tarihsel süreçte ele alınmış ve Suriyeli mültecilerin Türkiye'ye geliş süreci sayısal verilerle birlikte değerlendirilmiştir. Mülteci krizi ile baş edebilme, krizin ortaya çıkardığı sorunlar-istihdam, eğitim, barınma, sağlık, siyasi ve idari alanda-ve bu sorunlar karşısında Türkiye Cumhuriyeti tarafından alınan önlemler dile getirilmiştir. Uluslararası işbirliğinin gereği vurgulanarak çeşitli önerilerle çalışma tamamlanmıştır. Birleşmiş Milletler bünyesinde Lübnan ve Ürdün'de yürütülen dört aylık bir saha çalışmasında ise Suriyeli mülteci çocukların içinde bulunduğu kriz ortamında karşılaştığı sorunlar ve bu sorunlarla yüzleşmenin çocukların dünyasına ne ölçüde yansıdığı irdelenmiştir.¹¹

⁹ Güvenilirlik analizi için kullanılan temel analiz cronbach alpha (α) değerinin bulunmasıdır. Her bir madde için tek bir α değeri olabileceği gibi, tüm soruların ortalama bir α değeri de olabilir. Tüm sorular için elde edilen α değeri o anketin toplam güvenilirliğini gösterir ve 0,7'den büyük olması beklenir, bu değerden düşük α değerleri anketin zayıf güvenilirliği olduğunu gösterir.

¹⁰ Kirişçi, 2014: 1; UNHCR, 2013: 2; UNICEF, 2010: 3.

¹¹ UNHCR, 2013: 2.

Yerli kaynaklar tarandığında ise son yıllarda özellikle üniversite bünyesinde kurulan farklı merkezler (çocuk çalışma birimi, göç ve siyaset araştırma merkezi gibi), sivil toplum kuruluşları ile araştırma merkezleri çatısı altında kapsamlı-makro ölçekli çalışmaların yapıldığını görmek mümkündür. Bu çalışmalardan biri, İstanbul Bilgi Üniversitesine aittir. Anılan üniversitenin, Çocuk Çalışmaları Birimi (ÇOÇA) tarafından “*Suriyeli Mülteci Çocukların Türkiye Devlet Okullarındaki Durumu, Politika ve Uygulama Önerileri*” başlıklı bir çalışma yürütülmüştür (2015). Bu çalışmada, Suriyeli öğrencilerin ve sınıflarında Suriyeli öğrenci bulunan Türkiyeli öğretmenlerin eğitim sisteminde karşılaştıkları sorunları araştırılmış ve belirlenen sorunlara yönelik politika ve uygulama önerilerinin yer aldığı bir rapor hazırlanmıştır.

Çalışma konusu ile doğrudan ilgili olan bir araştırma, Hacettepe Üniversitesi, Göç ve Siyaset Araştırmaları Merkezince yürütülen (2014) “*Türkiye’deki Suriyeliler: Toplumsal Kabul ve Uyum*” başlıklı çalışmadır.¹² Çalışmada öncelikle bir durum tespiti yapılmış, ardından Suriyelilerin Türkiye’deki kalıcılıkları konusunda öngörüler ortaya konulmuş, bunu takiben de Türk toplumunun konuya uzun vadede bakışı konusu değerlendirilmiştir. Ocak-Ekim 2014 tarihleri arasında gerçekleştirilen çalışma kapsamında, Türkiye’nin 6 ilinde, sınır bölgesindeki Gaziantep, Kilis ve Hatay’da; sınır bölgesi dışında ise İstanbul, İzmir ve Mersin’de 72’si Suriyeli, 72’si yerel halktan olmak üzere toplam 144 kişi ile Şubat-Mart 2014’de derinlemesine mülakatlar gerçekleştirilmiştir. Bu çalışmalara ek olarak, 21 genel/ulusal, 56 yerel medya kuruluşlarının web üzerinden paylaştıkları haber, yorum ve değerlendirmeler üzerinden medya analizi yapılmış; bölgede ya da bölge dışında konuyla ilgili çalışmalar yapan 38 farklı ulusal ve uluslararası sivil toplum kuruluşları ile görüşmeler gerçekleştirilmiş, bu kurumların çalışmaları değerlendirilmiş ve konuyla ilgili çalışmalar yapan kamu kurumlarının neredeyse tamamının yöneticileri ve bölge yetkilileri ile görüşmeler yapılmış ve ayrıca bütün bu çalışmalar Hacettepe Üniversitesi’nde ko-

¹² Erdoğan, 2014: 3.

nunun uzmanları ve üst düzey yetkili kişilerle uluslararası bir çalıştayda ele alınmış, buradaki çıktılar da raporda sunulmuştur.

Bir diğer çalışma Oytun ve arkadaşı tarafından Ortadoğu Stratejik Araştırmalar Merkezi (ORSAM) ile Türkiye Sosyal ve Ekonomik Etütler Vakfının (TESEV) işbirliğinde (2015) hazırlanmış olup “*Türkiyeli Sığınmacıların Türkiye’ye Etkileri*” başlığını taşımaktadır. Çalışma da Suriyelilerin Türkiye’de yarattığı toplumsal, ekonomik, siyasi ve güvenlikle ilgili etkileri incelenmiş ve sonuçlar rapor haline getirilmiştir. Çalışma da ulaşılan tespitler şu şekilde özetlenebilir: ilki, Türkiye’deki Suriyelilerin önemli bir kısmının ya uzun yıllar sonra ülkesine dönecek ya da bundan sonraki yaşamlarını Türkiye’de sürdüreceği yönündedir. İkincisi, bu gerçekten hareketle yerel halkın tepkisini önlemeyi de içeren geniş kapsamlı Suriyeli mülteci politikasının hayata geçirilmesidir. Konunun bir sosyal uyum meselesi olarak ele alınması gerektiği savunulmakta ve sonuç kısmında karar alıcılara yönelik somut öneriler sunulmaktadır. Üçüncü tespit ise Suriyeli sığınmacılar konusunun entegrasyon sürecinin başarılı yönetilmesi durumunda uzun vadede Türkiye’nin toplumsal zenginliği ve çok kültürlü yapısının gelişmesine katkı sağlayacağı yönünde olmuştur.

Ulutaş ve arkadaşları tarafından SETA Vakfı bünyesinde 2015 yılında gerçekleştirilen “*Sınırları aşan kriz: Suriye*” başlıklı çalışma ise Suriye krizinin geldiğimiz noktadaki vaziyetini askeri boyutuna ağırlık vererek incelemeyi amaçlamaktadır. Siyasi bir çözüme ulaşılabilmesi için hayati öneme sahip olan sahadaki askeri durumun her geçen gün değişmekte olduğu, alan hakimiyetlerinde kaymalar olduğu ve yeni ittifakların kurulduğu belirtilmektedir. Krizin Suriye’yi aşan boyutlarının olması hasebiyle krize yönelik uluslararası pozisyonlar ve uluslararası aktörlerin içerisinde yer aldığı eksenler de son derece önemlidir. Nihayetinde Suriye meselesi sadece Suriyeli taraflar eliyle çözülebilecek bir mesele olmaktan çok uzun süre önce çıkmıştır. Bu sebepten uluslararası aktörlerin pozisyonları, bu aktörlerin oluşturduğu eksenler ve birbiriyle çarpışan bu eksenlerin Suriye’deki yansımaları, Suriye krizinin etraflıca anlaşılması için hayati öneme haizdir.

Türkiye Sosyal ve Ekonomik Etütler Vakfı-TESEV, Freidrich Naumann Vakfı ortaklığı ve Mersin Ticaret ve Sanayi Odasının işbirliğiyle Mersin’de “AB’nin Göç Politikaları Çerçevesinde Türkiye’deki Suriyeli Göçmenlerin Yönetimi” konulu bir konferans düzenlenmiştir (2015). Konferansa konuşmacı olarak gelen kamu otoriteleri, akademisyenler ve Suriyeliler ile AB Göç politikaları çerçevesinde Türkiye’de göç yönetimi, Türkiye’deki Suriyeli Göçmenlerin Yönetimi, Türkiye’de Suriyeli göçmen olmak başlıkları altında hem Türkiye’deki Suriyeli göçmenlerin hem de göç yönetiminin sorunları tartışılmış ve çeşitli politikalar önerilmiştir.

Tunç tarafından yayınlanan (2015) “Mülteci Davranışı ve Toplumsal Etkileri: Türkiye’deki Suriyelilere İlişkin Bir Değerlendirme” başlıklı makalede, Türkiye’ye sığınan Suriyelilerin davranışını; göç alan toplum davranışı ile Türk toplumunun davranışını karşılaştırmak, bu suretle Suriyeli mülteci krizindeki davranışların evrensel bir nitelik taşıyıp taşımadığını tespit etmek amaçlanmıştır. Çalışma, göç eden ve göç alan toplum davranışlarını belirlemeye yönelik olarak yapılan saha araştırmalarının bulgularına dayanmaktadır. Çalışma neticesinde, Türkiye’ye göç eden Suriyelilerin ve bu göçü kabul eden Türk toplumunun davranış, beklenti, algı ve kaygılarının evrensel nitelik taşıdığı sonucuna varılmıştır. Ayrıca, Suriyelilerin Türkiye’ye etkilerini analitik bir gözle değerlendirebilmek, mülteci krizinin güçlü ve zayıf yönlerini belirleyebilmek, fırsat ve tehditleri belirleyebilmek amacıyla çeşitli analizler yapılmış ve bunun neticesinde, toplumsal kabul ile sosyal uyum sürecinin eş zamanlı ve birbirini destekleyici politikalar ile yürütülmesinin önemli olduğu sonucuna varılmıştır.

Bir diğer çalışma, Dinçer ve arkadaşları tarafından gerçekleştirilen (2013) “Suriyeli Mülteciler Krizi ve Türkiye Sonu Gelmeyen Misafirlik” başlıklı çalışma olup Suriyeli mülteciler ve Türkiye’deki insani durum, krizin siyasi ve güvenlik boyutları, uluslararası işbirliği ve yük/külfet paylaşımı gibi konular ele alınmıştır. Kap tarafından yürütülen “Suriyeli Mülteciler: Türkiye’nin Müstakbel Vatandaşları” başlıklı çalışmada ise Suriyeli mülteci sorunu, siyasi, ekonomik, güvenlik, hukuki, toplumsal boyutlarının yanı

sıra insani yönü ile değerlendirilmektedir. Yerlerinden edilmiş milyonlarca Suriyelinin iltica talebinin, uluslararası hukukun kendilerine tanıdığı temel bir insan hakkına dayandığını hatırlatan Kap, Suriyeli mülteciler ile Türkiye'nin baş edebilmesi, başta AB ve ABD olmak üzere, tüm uluslararası aktörlerin daha fazla katkı sunmaları ve Türkiye'nin bu katkının sağlanması konusunda daha etkin bir çaba göstermesini gerektirdiğine dikkat çeker.

Demir'in "*Göç Politikaları, Toplumsal Kaygular ve Suriyeli Mülteciler*" başlıklı çalışması, Türk halkının Suriyeli mülteciler ve uygulanan politikalara yaklaşımını ortaya koymaktadır. Türkiye'de Suriyeliler konusunda zaman zaman olumsuz tavırlara rağmen genelde "toplumsal kabul" düzeyinin olağanüstü yüksek olduğunu ifade etmektedir. Ancak toplumsal kabul ucunun açık, sonsuz ve bugünkü hali ile sürdürülebilir bir durum olmadığını da altı çizilmektedir. Türk toplumunun olağanüstü mali ve insani fedakârlıklarla ortaya koyduğu toplumsal kabulün devamının ancak sürecin toplumun da desteğini alacak ve katılımını sağlayacak bir yönetim ile sağlanabileceği belirtilmektedir. Yani "Suriyelilerle birlikte yaşamamızın" sadece "onlar bizim kardeşlerimizdir" söylemi ile sürdürülemeyeceğine dikkat çekilmektedir. Bu çalışma çerçevesinde yapılan kamuoyu araştırması sonuçları ilginç tespitlere ulaşmıştır. Buna göre, Türk toplumu, Suriyeliler ile arasına çok ciddi bir kültürel mesafe koyduğunu, onlara vatandaşlık verilmesine hiç sıcak bakmadığını açık biçimde ortaya koymaktadır. Bu nedenlerle bilimsel yöntemlerle verilerin toplanması ve politikaların bunun üzerine bina edilmesi son derece önemli olduğuna işaret edilmektedir. Önemli bir husus da kamunun sağlıklı veri paylaşımını bugüne kadar gerçekleştirememiş olmasında kendini göstermektedir. Sürecin çok daha fazla "hak temelli" yürütülmesi, bu konuda evrensel hukuk kurullarının önemsenmesi ve sivil topluma mümkün olan en yüksek düzeyde inisiyatif verilmesinin son derece önemli olduğu vurgulanmaktadır.

T.C. Başbakanlık Afet ve Acil Durum Yönetimi Başkanlığı (AFAD) tarafından "*Türkiye'deki Suriyeli Sığınmacılar*" başlıklı bir saha çalışması yürütülmüştür. Bu çalışmanın amacı, Türkiye'deki Suriyeli sığınmacıların demografik, eğitim ve sosyo-ekonomik

özelliklerini aydınlatmaktır. Saha çalışmasından elde edilen veriler rapor halinde sunulmuştur. Raporunda, Türkiye'ye sığınan Suriyelilerin birçok özelliği ve Türkiye'deki yaşamlarının çeşitli yönleri hakkında bilgiler verilmektedir. Bu bilgiler arasında; Suriyeli sığınmacıların, Türkiye'ye gelmeden önce, Suriye'de yaşadıkları yerlerin coğrafik dağılımı ve Türkiye'de yerleşmeyi seçtikleri yerlerin coğrafik dağılımı; Türkiye'deki Suriyeli sığınmacıların, Türkiye'deki hukuki statüsü ve kayıt durumu; Suriyeli sığınmacıların Suriye'den ayrılış nedenleri, Türkiye'ye girişte izledikleri yollar ve Türkiye'yi hedef ülke olarak seçme nedenleri; demografik ve eğitimsel özellikleri; Suriyeli sığınmacıların, Suriye'de iken ve Türkiye'ye geldikten sonra parasal (mali) durumları; Suriye'deki iç savaşın, Suriyeli sığınmacıların geride bıraktıkları evlerine verdiği hasar ve aile üyelerinin iç savaş dolayısıyla maruz kaldıkları olumsuzlukları; Suriyeli sığınmacıların Türkiye'deki konut koşulları; sağlık sorunları; kamplarda yaşayan Suriyeli sığınmacıların kampta yaşama tercihlerinin nedenleri; Kamplarda sunulan çeşitli hizmetlerin, kampta yaşayan Suriyeli sığınmacılar tarafından değerlendirilmesi ve son olarak Türkiye'deki Suriyeli sığınmacıların gelecek ile ilgili planları hakkında veriler bulunmaktadır.

Son olarak, Suriye'den yoğun bir şekilde devam eden göç sebebiyle, göç politikaları da mercek altına alınmıştır. Zira böylesi yoğun bir göçle Türkiye ilk kez karşı karşıyadır ve buna ilişkin olarak gerekli yasal ve kurumsal düzenlemelerin yapılması gündeme gelmiştir. Dolayısıyla bu yönde yapılan çalışmalarda literatürde yerini almıştır. TÜBİTAK tarafından desteklenen ve Koç Üniversitesi, Göç Araştırmaları Merkezi tarafından yürütülen "*Türkiye'nin Uluslararası Göç Politikalarının, 1923-2023*" başlıklı projeye dair raporda Türkiye'nin uluslararası göç ve sığınma politikaları tarihsel süreç içerisinde kapsamlı ve sistematik bir şekilde ele alınmakta, bu politikaların güncel konumu ve gelecekteki dönüşüm süreçleri irdelenmektedir. Diğer bir çalışma Güleç'in "*Avrupa Birliği'nin Göç Politikaları ve Türkiye'ye Yansımaları*" başlıklı çalışmasıdır. Burada Avrupa Birliği ile Türkiye'nin göç politikaları tarihsel süreçte ele alınmıştır. Türkiye'nin AB'ye tam üyelik sürecinin etkisine rağmen, uzun vadeli gelişmeleri inceleyerek gerekli politikaları oluşturabilecek bir ulusal göç stratejisi

hazırlanamaması sorununa değinerek söz konusu durumun altında yatan sebepleri anlamaya çalışmıştır. Türkiye'nin gerek tarihi gerekse coğrafi konumu itibarı ile göç kavşağında yer alan bir ülke olarak görüldüğü ancak buna rağmen 2000'li yıllara kadar kapsamlı bir göç politikası oluşturamadığı belirtilmektedir. Bununla beraber, Avrupa Birliği'ne tam üyelik sürecinde, göç politikası konusundaki mükte-sebat uyumu çerçevesinde öngörülen değişikliklerin bir kısmını gerçekleştirildiğini kalan kısımların ise gerçekleştirileceğinin taahhüt edildiği ifade edilmiştir. Tüm bu hususlar dahilinde bu çalışmada, Avrupa Birliği'nin ve Türkiye'nin göç politikalarında kat ettikleri yol tarihsel arka plan ışığında ele alınmıştır.

Kavramsal ve Kuramsal Çerçeve

Bu başlık altında öncelikle çalışmada sıklıkla kullanılan ve çalışmanın anlaşılmasına temel teşkil eden geçici koruma, geçici koruma kapsamındaki Suriyeliler ve göç olmak üzere üç temel kavrama yer verilmiştir. Geçici koruma yönetmeliği¹³ *geçici korumayı*, ülkesinden ayrılmaya zorlanmış, ayrıldığı ülkeye geri dönemeyen, acil ve geçici koruma bulmak amacıyla kitlesel olarak veya bu kitlesel akın döneminde bireysel olarak sınırlarımıza gelen ve sınırlarımızı geçen ve uluslararası koruma talebi bireysel olarak değerlendirmeye alınamayan yabancılara sağlanan koruma olarak tanımlar. *Geçici Koruma kapsamındaki Suriyeliler* şeklindeki tanımlama ise yine anılan yönetmeliğin yürürlüğe girmesiyle birlikte kullanılmaya başlamıştır. Başlangıçta Suriye'den iç savaş nedeniyle ülkemize gelen insanların statüsüne ilişkin kullanılan tanımlamalar net değildi. Bu insanlara yönelik yazılı ve görsel medyada "misafir", "mülteci", "sığınmacı", "göçmen" gibi kavramlar sıkça kullanılmakta ve bu sebeple bir kavram kargaşası yaşanmaktaydı. Esasen, Türkiye Ekim 2011'den itibaren, Suriyeli "misafirlerini" İçişleri Bakanlığı 1994 Yönetmeliği'nin 10. maddesi gereğince "geçici koruma rejimi"ne almıştır.¹⁴ Nisan 2014 tarihinde Yabancılar ve Uluslararası Koruma Kanunu'nun yürürlüğe girmesiyle birlikte Türkiye'de bulunan mültecilerin hukuki statüsü açıklığa kavuşturulmuştur. Zira söz konusu kanun bu yönde bazı maddeleri içermektedir. Ardından, bu kanuna dayanarak Ekim

¹³ Geçici Koruma Yönetmeliği.

¹⁴ Kirişçi, 2015: 28; Öner, tarihsiz: 4.

2014'te Geçici Koruma Yönetmeliği çıkarılmıştır. Bu yönetmelikle, Türkiye'de kendilerine "geçici koruma statüsü" verilen Suriyelilerin bağlı oldukları geçici koruma rejimine bir düzenleme getirilmiş, Suriyeli mültecilerin yasal statüleri, hakları ve alacakları sosyal yardımları netleştirilmiştir.¹⁵ Dolayısıyla, çalışmada Suriye'deki iç savaştan kaçarak ülkemize sığınan kişileri tanımlamak üzere geçici koruma kapsamındaki Suriyeliler ibaresi kullanılmıştır.

Göç olgusuna da açıklık getirmek gerekir. Bu kavramın farklı bağlamlarda "yurtdışına göç", "yurtiçine göç", "geçici göç", "kalıcı göç", "sığınma ya da mülteci hareketi", "sınır geçişleri" anlamında kullanıldığı da olmaktadır.¹⁶ Ancak göç kısaca "bireysel ya da kitlesel yer değiştirme eylemi" olarak tanımlanmaktadır.¹⁷ Daha geniş anlamda ise klasik bir yer değiştirme hareketinin yanı sıra insanların belirli bir süreyi veya tüm yaşamlarını geçirmek için farklı bir yörede yerleşmeleri konusunu da kapsayan¹⁸ göç kavramı, toplumsal düzeni ve ülkelerin politikalarını etkileyen sosyal bir olgu olarak kabul edilmektedir. İnsanların farklı coğrafyalar arasındaki bu hareketi bireysel ya da küçük topluluklar halinde bildiği gibi, özellikle savaş durumlarında kitlesel düzeyde de olabilmektedir.¹⁹ Bu bağlamda, Suriye'deki çatışmalar neticesinde Türkiye'ye doğru kitlesel nüfus hareketleri ivme kazanmış ve göç kapsamında ele alınmıştır. Bu noktada, Suriyelilerin yaşadığı yerdeki şartlar gereği Türkiye'ye yoğun bir nüfus akışına tanık olunmaktadır. Dolayısıyla, bu yöndeki göç olgusunun sığınma ya da mülteci hareketi şeklinde cereyan ettiğini söylemek mümkündür.

Kuramsal Çerçeve

Çalışmanın kuramsal çerçevesini Zygmunt Bauman'ın insani ilişkiler yaklaşımı ile Norbert Elias'ın yerleşikler ve dışarıklar kuramı oluşturmaktadır. Her iki yaklaşıma yaslanma nedeni, "bizden" ve "bizden olmayan" konusunun sosyolojik açıdan sürekli ele alınan bir konu olmasından kaynaklanmaktadır. Özellikle, öteki yabancı ya da dışarıdaki gruptan bahsederken Bauman'ın söz konusu durum

¹⁵ Kap, 2014: 22.

¹⁶ İçduygu ve ark., 2014: 42.

¹⁷ Şahin, 2001: 10.

¹⁸ Aksoy, 2012: 17.

¹⁹ Aksoy, 2012: 18.

hakkında düşünceleri yol gösterici olmuştur. Bauman'ın modernizmden postmodernizme uzanan süreci genel olarak özetlediği "Postmodern Etik" kitabında, insanlık tarihi boyunca, fiziksel ve toplumsal yakınlığın örtüştüğü ya da bağıntı içinde olduğu belirtilmektedir.²⁰ Ona göre, biyolojik olarak insanlık dünyası, birbirinden ayrı tutulan ve nadiren karıştırılan "komşular dünyası ve yaratıklar dünyası" olmak üzere iki bölüme ayrılır. Bu ayırmadan hareketle, Bauman bir yaratık'ın, fiziksel yakınlık alanına ancak üç sınıftan biriyle girebileceğini söyler: mücadele edilmesi ve kovulması gereken bir düşman olarak, özel alanlara hapsedilmesi ve yalıtıcı ritüelin katı usulleriyle zararsız hale getirilmesi gereken geçici bir konuk olarak ya da komşu gibi gösterilmek zorunda olan komşular gibi davranması sağlanan müstakbel bir komşu olarak.²¹ Bu bağlamda yabancı olarak düşünülen grup diğerleri açısından bir dünya yaratmış olur. Yani bir şekilde yanı başında yaratık olarak var olan grup, yüzü olmayan bedenlerin yaşadığı düşünsel veya değil bir yabancı dünyayı yaratıyor. Komşuluk dünyası ise mahremiyet alanında yer alır ve yaratıklar dünyasından farklı olarak düşmanlığa olduğu kadar, sevgiye, çatışmaya ya da dayanışmaya yer açabilmektedir. Fiziksel komşuluk yabancıların olmaması bakımından toplumsal mekânın geri kalanını aşabilmektedir. Komşuyu diğerinden ayıran şey sempati değil, potansiyel olarak görüş alanı içinde kalabilmesi ve mahremiyet kutbuna yakın olmasıdır.²² İnsanın sosyal bir varlık olmasının bir sonucu olarak, kendini yaratıklardan/komşulardan izole edemez ve onlardan kaçamaz. Bauman, yaratıklar ve komşular dünyasına modernizmle yeni bir insanlık dünyasının eklendiğini ilan eder: Yabancılar dünyası. Bauman, yabancıları toplumsal olarak uzak ama fiziksel olarak yakın olanlar, fiziksel olarak erişilebilir olan yaratıklar, menzilin dışında kalan komşular olarak tanımlar. Tanımda da görülebileceği gibi yabancılar, yaratıklar ve komşular arasında kalan bir insanlık dünyasına karşılık gelmektedir. Bu dünya toplumsal olarak aynı değerleri paylaşmasa da fiziksel olarak yakınımızda olan bir dünyaya işaret eder. Yabancıların, komşular ve yaratık-

²⁰ Bauman, 2011: 113.

²¹ Bauman, 2011: 113.

²² Bauman, 2011: 114.

lar arasında sıkışmasının nedenini ise Bauman, onların ne komşu ne yaratık olmalarına bağlamaktadır.²³ Yabancılarla kurulan ilişkiye bakıldığında, biçimsel, yüzeysel ve sahte bir ilişki olduğu söylenebilir. Dolayısıyla, yabancılarla bir arada yaşamaktan çok az insan hoşlanır. Fakat kent içinde yabancıların işgal ettiği ya da paylaştığı alandan uzak durmak imkânsızdır. Yabancılarla birlikte yaşamın sağlanması sorununa Bauman, bir çözüm yolu sunar. Tam bir karşılaşma olmayan, karşılaşma olmadığını iddia eden bir karşılaşma: sahte karşılaşmadır.²⁴

Elias'ın yerleşikler ve dışarılıklar kuramında yerliler ve sonradan gelenler arasındaki süreçten bahsedilmektedir. Nitekim çalışmasında İngiltere'de yabancı olmadıkları hâlde bir bölgeye dışarıdan gelenlerin, "dışarıdan birisi" olarak nitelendirildiği ve "bu bizden biridir" algısına ulaşamadığı anlatılmaktadır. Burada önemli nokta dışarıdan birisi olarak nitelendirilen bu grupların birer tehdit olarak algılanmalarıdır. Bu anlamda temel soru, bu insanların topluma bir tehdit mi yoksa bir kazanç mı olduklarının ortaya konmasıdır. Elias'ın yerleşikler ve dışarılıklar üzerine yazdıklarını alıntılaman Bauman, birlikte yaşama deneyimi üzerine ilginç nüveler sunar.²⁵ Buna göre belli bir yerleşik grup, içeriye "işgal eden" dışarıdan kişilerin gelişiyi rahatsız olmaya başlarlar. İki grup arasındaki farklar ne kadar az olursa olsun bu durum iç grup tarafından her zaman kendi yaşam tarzına karşı bir kafa tutuş olarak algılanır.²⁶

Elias, yerleşikler ve dışarılıklar teorisinde önyargı üreten duruma ilişkin kapsamlı bir analiz sunmaktadır. Dışarılıkların içeriye akın etmesi, yeni gelenlerle eski sakinler arasındaki farklılık ne kadar belli belirsiz olsa bile, her zaman yerleşik hayat tarzına bir kafa tutuş demektir.²⁷ Yeni gelenlere yer açma zorunluluğundan ve dışarılıkların kendilerine yer bulma ihtiyacından doğan gerilim iki tarafı da farklılıkları abartmaya iter. Farklı koşullarda göze çarpmadan geçiştirilebilecek, genelde küçük özellikler şimdi göze batar ve birlikte yaşamının önündeki en-

²³ Bauman, 2011: 114.

²⁴ Bauman, 2011: 114.

²⁵ Bauman, 2013: 98.

²⁶ Bauman, 2013: 98.

²⁷ Bauman, 2013: 99.

geller olarak sunulur.²⁸ Dışarıklılar yalnızca yabancı ve farklı olmakla kalmazlar, orada olmaya hak kazanmamış “istilacılar” ve işgalciler olarak görülürler.²⁹

Bulgular

Katılımcılara yöneltilen anket sorularına verilen cevaplar iki başlık altında toplanmıştır. İlki katılımcıların sosyo-demografik bilgilerini (yaş, cinsiyet, medeni durum, Trabzon’da yaşam süresi, eğitim düzeyi, mesleği) içeren cevaplardan oluşmaktadır. İkinci başlık altında yer alan bilgiler ise katılımcıların Suriyelilere ilişkin bakış açısını ortaya koymaya yönelik cevaplardan oluşmaktadır. Katılımcıların sosyo-demografik özellikleri, aşağıdaki tabloda (1) yer almaktadır. Buna göre öncelikle katılımcıların erkek ve kadın dağılımının eşit olmasına özen gösterilmiştir. Bu kapsamda, araştırmaya katılanların % 49’unu kadın ve % 51’ini erkekler oluşturmaktadır. Yine katılımcıların medeni durumları incelendiğinde, yarıdan fazlasının (% 53) evli olduğu, yarıya yakınının (% 44) bekar olduğu ve geriye kalanının dul/boşanmış olduğu görülmüştür.

		<i>f</i>	%
Cinsiyet	Kadın	151,00	49
	Erkek	155,00	51
Medeni durum	Evli	162,00	53,94
	Bekâr	134,00	43,79
	Dul/Boşanmış	9,00	2,94
	Diğer	1,00	0,33
Nereli:	Trabzon	303,00	99,20
Yaş	18-24	75,00	24,51
	25-34	116,00	37,91
	35-44	68,00	22,22
	45-54	30,00	9,80
	55+	17,00	5,56
Eğitim Düzeyi	Sadece okur-yazar	1,00	0,33
	İlkokul	24,00	7,84
	Ortaokul/ilköğretim	23,00	7,52
	Lise	136,00	44,44
	Üniversite	116,00	37,91
	Lisansüstü	5,00	1,63
	Diğer	1,00	0,33

Tablo 1: Katılımcıların sosyo-demografik özellikleri

²⁸ Bauman, 2013: 99.

²⁹ Bauman, 2013: 99.

Yine tablo 1'e göre, katılımcıların neredeyse tamamına yakını (% 99) Trabzon doğumlu olup ortalama 30 yılı aşkın süredir Trabzon'da yaşamaktadırlar. Katılımcıların yaş dağılımları dikkate alındığında, 25-34 yaş aralığındaki (% 38) katılımın yüksek olduğu görülür. Bu yaş aralığını % 24 ile 18-24 yaş; % 22 ile 35-44 yaş; % 10 ile 45-54 yaş ve son olarak % 5 ile 55 ve üzeri yaş aralığı izler. Bu çerçevede katılımcıların yarısından fazlasının (% 62) 18-34 yaş aralığında yoğunlaştığını söylemek mümkündür. Katılımcıların eğitim düzeyleri irdelendiğinde, lise eğitim seviyesinde (% 44) yoğunluğun olduğu görülür. Lise mezunlarını % 38 ile üniversite mezunları takip eder. Bu durum, katılımcıların % 82'lik bir oranla lise ve üniversite mezunu olduğuna işaret etmektedir. Katılımcıların eğitim seviyesinin yüksek oranda olduğu söylenebilir. Son olarak katılımcılara ne iş yaptıkları ya da herhangi bir mesleğe sahip olup olmadığı sorulmuştur. Buna göre, katılımcıların % 19'u ev hanımı/ev kızı, % 21'i öğrenci, % 14'ü serbest meslek sahibi (esnaf, sanatkar, şirket sahibi vb.), % 13'ü özel sektör çalışanı, % 11'i işçi/hizmetli sınıfında çalışan, % 9'u memur, % 4'ü işsiz, % 3'ü emekli olduğunu beyan etmiştir.

Katılımcıların sosyo-demografik bilgilerini derlemeyi içeren soruların ardından, Trabzon kamuoyunun geçici koruma kapsamındaki Suriyelilere ilişkin Türkiye'ye kabul edilme gerekçeleri ve öngörülen politikalara ilişkin görüşleri sorgulanmıştır. Bu doğrultuda katılımcılara soru formunda yer alan iki ana başlık altında toplam 10 önerme okunmuş ve kendilerine okunan ifadeleri beşli ölçek kapsamında (kesinlikle katılıyorum, katılıyorum, kararsızım, katılmıyorum, kesinlikle katılmıyorum) değerlendirmeleri ve birini seçmeleri istenmiştir. Verilen cevaplar arasında katılıyorum/kesinlikle katılıyorum; ya da katılmıyorum/kesinlikle katılmıyorum seçenekleri zaman zaman verilerin sunumunda birlikte değerlendirilmiştir.

S1. Suriye'de devam eden savaştan kaçarak Türkiye'ye sığınan Suriyelilerin, Türkiye'ye kabul edilmelerine ilişkin aşağıdaki önermelere ilişkin görüşünüzü belirtir misiniz?		Kesinlikle katılıyorum (%)	Katılıyorum (%)	Kararsızım (%)	Katılmıyorum (%)	Kesinlikle katılmıyorum (%)
S1-1	Suriyelilerin, Türkiye'ye kabul edilmesi <i>ülkemin tarihinden, coğrafyasından kaynaklanan bir zorunluluktur.</i>	5,88	16,67	14,05	50,98	12,42
S1-2	Suriyelilerin, dinine, diline, etnik durumuna bakılmaksızın <i> kabul edilmesi insanlık görevimizdir.</i>	16,67	59,48	8,5	12,09	3,27
S1-3	Suriyelileri, kabul etmemiz <i> din kardeşliğimizin gereğidir.</i>	13,40	50,33	11,76	15,36	9,15
S1-4	Bu durum Suriye'nin iç işidir, sığınmacıların <i> kabul edilmemesi gerekir.</i>	7,52	18,63	15,36	46,73	11,76
S7. Türkiye'nin Suriyelileri ilişkin politikası ne olmalıdır?						
S7-1	Suriyeliler, sadece kamplarda barındırılmalıdır	13,4	37,25	17,32	24,51	7,52
S7-2	Suriyeliler, Türkiye'nin sorunu değildir, ülkelerine geri gönderilmelidir.	6,86	20,92	17,32	43,14	11,76
S7-3	Suriyeliler, Türkiye vatandaşlığına alınmalıdır.	2,29	7,52	13,4	38,56	38,24
S7-4	Suriyeliler, sınır boyunda Suriye topraklarında tampon bölge oluşturularak orada kurulacak kamplarda bakılmalıdır.	15,03	51,31	16,01	12,09	5,56
S7-5	Suriyelilerin Türkiye genelinde yerleşmeleri sağlanarak, çalışmaları ve topluma uyum sağlamaları için politikalar geliştirilmelidir.	16,67	20,92	20,59	32,03	9,8
S7-6	Bundan sonra Suriyeli sığınmacı kabul edilmemelidir.	17,32	34,64	18,95	19,61	9,48

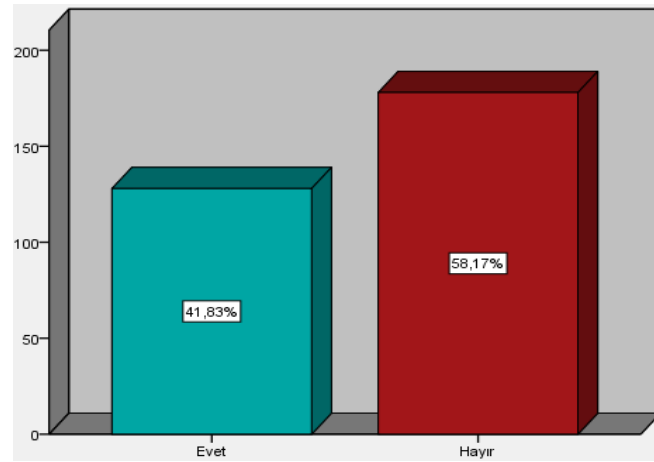
Tablo 2: Trabzon Kamuoyunun Geçici Koruma Kapsamında Suriyelilere İlişkin Aşağıdaki Önermelere Katılım Oranları

Verilen cevaplar incelendiğinde (Tablo-2), “Suriyelilerin Türkiye'ye kabul edilmesi *ülkemin tarihinden, coğrafyasından kaynaklanan bir zorunluluktur*” ifadesine katılımcıların % 22'si katıldıklarını ve % 63'ü katılmadıklarını dile getirmişlerdir. Katılımcıların, anket formunda yer alan ikinci önermeye, “*Suriyelilerin dinine, diline, etnik durumuna bakılmaksızın kabul edilmesi insanlık görevimizdir*” katılım oranı % 76 ile gerçekleşmiştir. Üçüncü önerme olan “Suriyeli sığınmacıları kabul etmemiz *din kardeşliğimizin gereğidir*” ifadesine katılım oranı ise % 64'tür. “Bu durum Suriye'nin iç işidir, sığınmacıların *kabul edilmesi gerekir*” şeklindeki son önermeye katılımcıların % 26'i katıldıklarını % 58'i katılmadıklarını dile getirmişlerdir.

Tablo 2'de yer alan soruların ikinci kısmında, **Türkiye'deki Suriyeli Politikasına İlişkin Öngörülere İlişkin Trabzon kamuoyunun bakış açısını ortaya koyabilmek amacıyla** “*Türkiye'nin Suriyeli sığınmacılara ilişkin politikası ne olmalıdır*” şeklinde bir soru yöneltilmiştir. Bu soruya ilişkin katılımcılara altı önerme okundu. İlki “Suriyeliler, sadece kamplarda barındırılmalıdır” şeklindeydi. Katılımcıların yarısı bu ifadeye katıldıklarını, % 32'si katılmadığını beyan etmiştir. İkinci önerme olan “Suriyeliler, Türkiye'nin sorunu değildir, ülkelerine geri gönderilmelidir” ifadesine katılımcıların % 55'i katılmadıklarını, % 28'i katıldıklarını söylemiştir. Üçüncü önerme “Suriyeliler, Türkiye vatandaşlığına alınmalıdır” ifadesine katılımcıların dörtte üçü (% 77) katılmadıklarını belirtmiştir. Dördüncü önermeye “Suriyeliler, sınır boyunda Suriye topraklarında tampon bölge oluşturularak orada kurulacak kamplarda bakılmalıdır” ifadesine katılım oranı yüksektir (% 66). Beşinci önerme olan “Suriyelilerin Türkiye genelinde yerleşmeleri sağlanarak, çalışmaları ve topluma uyum sağlamaları için politikalar geliştirilmelidir” ifadesine katılım oranı % 37 iken katılmayanların oranı % 42 olarak tespit edilmiştir. Son olarak, “Bundan sonra Suriyeli sığınmacı kabul edilmemelidir” ifadesine katılanların oranı (% 52) katılmayanların oranından (% 29) yüksek çıkmıştır.

Tablo-2'de yer alan önermelerin yer aldığı bu iki ana başlığın yanı sıra, katılımcılara yöneltilen soru formunda üç kapalı ifadeye daha yer verilmiş, katılımcıların bu ifadelerle kendilerine okunan seçenekleri

işaretleme ölçüsünde cevap vermeleri istenmiştir. Bu sorulardan ilki katılımcıların bugüne kadar hiç Suriyeli sığınmacı ile karşılaşmış olmadığını belirtmektedir. Katılımcıların neredeyse tamamına yakını (% 97) karşılaşmış olduğunu beyan etmiştir. Bir diğer soru “Suriyeli sığınmacılarla komşuluk yapmanın kendilerini rahatsız edip etmeyeceği” yönündeydi. Aşağıdaki grafiğe (1) göre katılımcıların % 58’i rahatsız duymayacağını söylerken % 42’si rahatsızlık duyacağını söylemiştir.

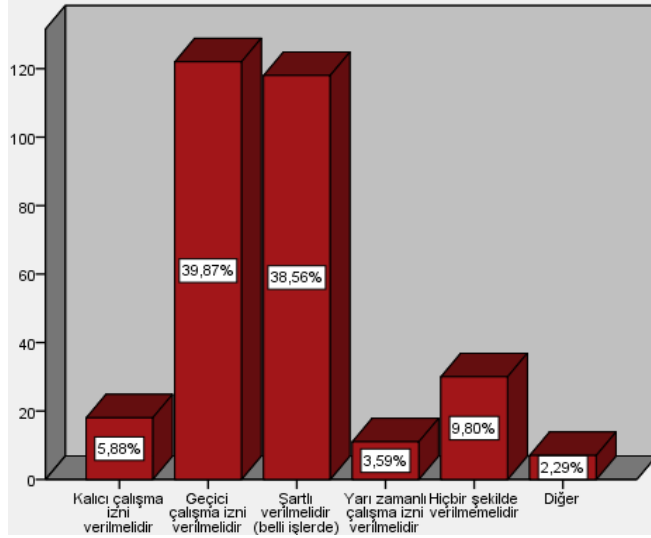


Grafik 1: Suriyeli biri ile komşuluk yapmaya dair görüşler

Rahatsızlık duyacağını söyleyenlere, hangi açıdan kendilerini rahatsız hissedecekleri sorulduğunda katılımcıların % 17’si Suriyeli sığınmacıların kendisine ve ailesine zarar vereceklerini düşündüğü için, % 11’i Suriyeli sığınmacıların kendi ülkelerinde yaşadıkları politik tavrı desteklemedikleri için Suriyelilerle komşuluk yapmak istememektedir. Bununla birlikte katılımcıların % 7’si Suriyelileri kültürel olarak kendilerine yakın bulmadıkları için, % 4’ü ise medyada Suriyeliler hakkında çıkan olumsuz haberler nedeniyle komşuluğa sıcak bakmazken kalan % 4’ü diğer nedenler seçeneğini işaretlemiştir.

Suriyeliler konusunda en yoğun olarak tartışılan konulardan birisi de çalışma haklarıdır. Belirli bir süre Türkiye’de yardımlarla ya da elindeki mali kaynaklarla yaşayan Suriyeliler, sürenin uzaması ile birlikte çalışma hayatında yer almayı ve kendi hayatlarını kendileri idame ettirmeyi istediklerini ortaya koymuşlardır³⁰. Buna ilişkin Trabzon kamuoyunun görüşleri grafiklere (2) şu şekilde yansımıştır.

³⁰ Erdoğan, 2014: 32.



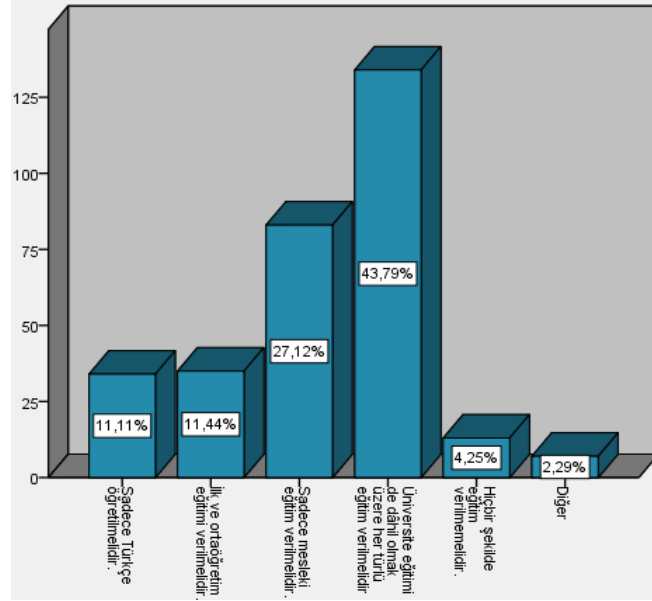
Grafik 2: Suriyeli sığınmacılara Türkiye içinde çalışma iznine ilişkin görüşler

Katılımcıların % 10'u Suriyeli sığınmacılara kesinlikle çalışma izni verilmemesi gerektiğini düşünüyor. "Geçici çalışma izni verilmelidir" seçeneğini işaretleyenlerin oranı % 40 iken "Belli şartlarda, belli işlerde çalışma izni verilmelidir" seçeneğini işaretleyenlerin oranı % 38'dir. Bu meyanda, Trabzon insanının Suriyelilerin "iş ya da süre bazlı" sınırlamalar çerçevesinde çalışmalarına sıcak bakıldığı görülmektedir. Suriyelilerin her türlü işte her zaman çalışmasına izin verilmesini talep edenlerin oranı sadece % 6 olarak tespit edilmiştir.

Eğitim açısından da bir soru yöneltilmiştir. Bu konuda, Türkiye'de bulunan Suriyeli nüfusunun³¹ özellikleri önemli bir detayı sunar. Buna göre 0-4 yaş arası grubun toplam nüfus içindeki oranı % 19,9; 4-11 yaş oranı % 20,3; 12-17 yaş arası grubun oranı % 14; 18-59 yaş arası nüfusun oranı ise % 42,4'tür. Dolayısıyla nüfusun önemli bir bölümünü (% 40) okul çağındaki çocuklar oluşturmaktadır. Buna karşın, devlet okullarında ise sadece pasaport ile ülkeye giriş yapanlar-polis kaydı olanlar veya ikamet izni olanlar eğitim alabilmektedir. Devlet okullarında eğitim alanlar açısından dil sorunu yaşanmaktadır.³² Trabzon kamuoyuna Suriyeli sığınmacıların çocuklarına Türkiye'deki okullarda eğitim verilmesine ilişkin ne düşündüğü sorulduğunda alınan cevaplar aşağıdaki grafikte (3) gösterilmiştir.

³¹ 2016 yılı Haziran ayı itibarıyla toplam 2.743.497 bin kayıtlı Suriyelinin % 50,8'ini erkekler, % 49,2'si kadınlar oluşturmaktadır. <http://data.unhcr.org/syrianrefugees/country.php?id=224> (Erişim tarihi 10.06.2016).

³² Oytun ve ark., 2015: 19.



Grafik 3- Suriyeli sığınmacıların çocuklarına Türkiye'deki okullarda eğitim verilmesine ilişkin görüşler

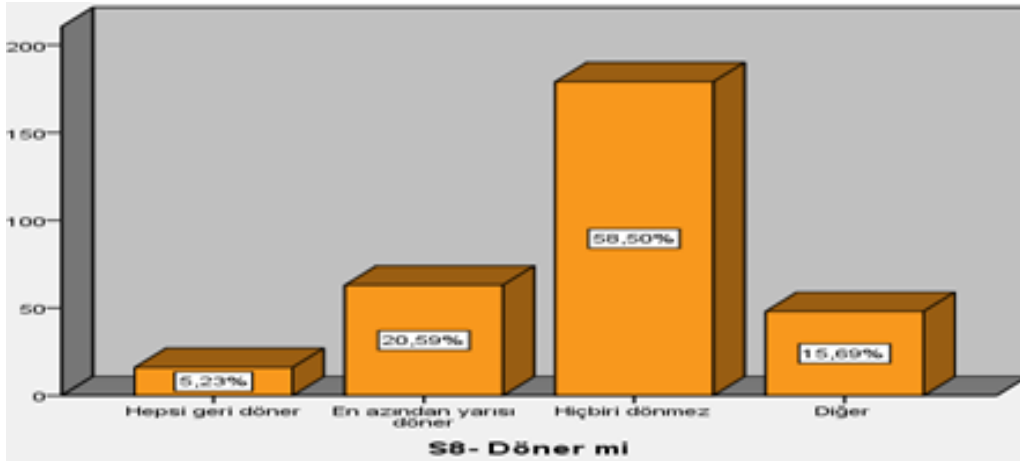
Grafik 3'e göre, Suriyelilere üniversite de dâhil, her türlü eğitimin verilmesi gerektiğini düşünenlerin oranı % 44 iken; ilk, orta ve mesleki eğitim verilmelidir şeklinde görüş beyan edenlerin toplam oranı % 38'dir. Hiçbir şekilde eğitim verilmemesi gerektiğini söyleyenlerin oranı ise oldukça düşüktür (% 4).

Geçici koruma kapsamındaki Suriyelilerin, Türkiye'de kalıcılığı yine son yıllarda tartışma konusudur. Bugün geçici olduğu kabul edilen Suriyelilerin kalıcı olacakları değerlendirilmektedir.³³ Uzmanlar, Suriyeli mülteciler konusunda toplumun şaşkıncı derecede, tepkisiz, ilgisiz ve sessiz olduğunu düşünmektedirler.³⁴ Bu konuda yapılan araştırmaların hemen hepsinde gözlenen ortak nokta, halkın ve yardım kuruluşlarının, devlet desteği beklemezsizin Suriyeli misafirlere destek olmalarıdır³⁵ Bu meyanda, Trabzon insanının ne düşündüğü nasıl tepki verdiği ortaya konmak istenmiştir.

³³ Demir, 2015: 17.

³⁴ Erdoğan, 2015: 32.

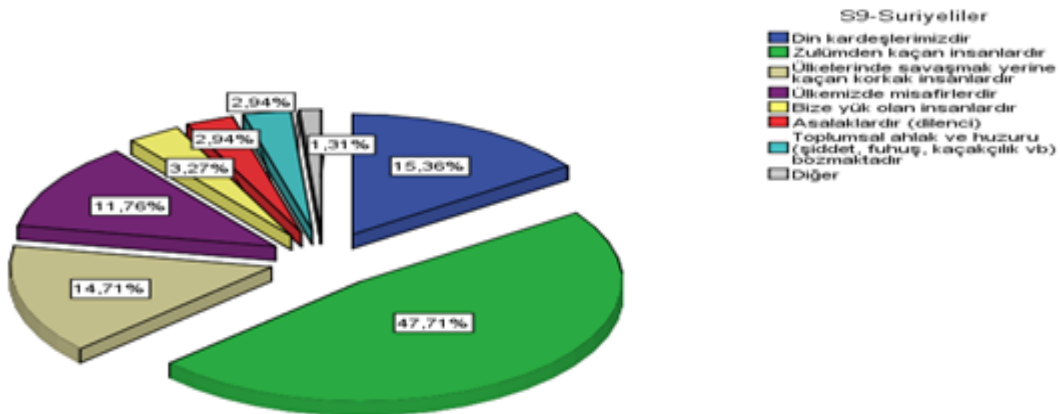
³⁵ Demir, 2015: 18.



Grafik 4'e göre, katılımcıların yarıdan fazlası (% 58) Suriyeliler'in tamamının savaş bitse dahi ülkelerine dönmeyeceklerini beyan etmişlerdir. En azından yarısı döner şeklinde cevap verenlerin oranı (% 21) hepsi geri döner şeklinde cevap verenlerin oranından (% 5) yüksektir.

Grafik 4: Suriye'deki savaş bittikten sonra Türkiye'deki Suriyelilerin Kalıcılıklarına Bakış

Son olarak, toplumda mültecilere yönelik hoşgörülü yaklaşımlara rağmen, uzmanlar ilerleyen süreçlerde mültecilerin çok çeşitli olumsuzluklara yola açabileceğinin de altını çizmektedir.³⁶ Zaman zaman basına yansıyan haberlerde Suriyeli mültecilerin de karıştığı olaylara karşı halkın yaklaşımının oldukça katı görüldüğü dikkat çekmektedir. Bu bağlamda, Trabzon kamuoyunun bu insanları nasıl tanımladığı/gördüğü sorulmuştur. Katılımcılardan alınan cevaplar aşağıdaki grafikte (5) görsel hale getirilmiştir.



Grafik 5: Trabzon kamuoyuna göre Türkiye'deki Suriyeliler

³⁶ Demir, 2015: 18.

Katılımcıların % 48'i Suriyelileri zulümden kaçan insanlar olarak görüyor. % 15'i bu kişileri din kardeşimiz, % 12'i ülkemizde misafir olarak tanımlamaktadır. % 14'ü ülkelerinden savaşmak yerine kaçan korkak insanlar olarak gördüklerini beyan etmişlerdir. Bize yük olan insanlardır şeklinde cevap verenlerin oranı ise % 3'dür. Suriyeli sığınmacıların buldukları yerde şiddet, hırsızlık, kaçakçılık ve fuhuş gibi suçlara bulaşarak toplumsal ahlak ve huzuru bozduğunu düşünenlerin ile asalak (dilenci) olduğunu düşünenlerin oranı ise % 3'dür.

Sonuç

İlk günden itibaren Suriyeli sığınmacılara kapılarını açan Türkiye, onlara pek çok imkanı sunmuş ve sunmaya da devam etmektedir. Bu süreçte milyonlarca Suriyelinin Türkiye'ye yerleşmesi, kurumsal düzeydeki yapılanmaları, işbirliğini, göç mevzuatı ile politikasında değişiklikler yapılmasını gündeme getirmiştir. İdeolojik yaklaşım, kültürel davranışlar, ekonomik beklentiler veya çıkarlar, kişisel deneyimler ve daha çok medyadaki yansımalar bir ülkede halkın göçmenlere yönelik düşüncelerini, inanışlarını ve tutumlarını etkilemektedir.³⁷ Sayıları günden güne artış gösteren Suriyeliler hakkında Türk halkının geçici koruma kapsamındaki Suriyelilere ve uygulanan politikalara mesafeli yaklaştığı farklı kamuoyu araştırmaları ve düşünce kuruluşlarının raporlarına yansımaktadır.³⁸ Bu çalışmada, Trabzon yerelinde kamuoyunun geçici koruma kapsamındaki Suriyeliler ile uygulanan politikalara bakış açısı sorgulanmıştır. Bu kapsamda, araştırmaya toplam 301 kişi dahil edilmiştir. Katılımcıların kadın-erkek dağılımının eşit olmasına özen gösterilmiştir. Trabzon doğumlu olan ve 30 yılı aşkın bir süredir Trabzon'da ikamet etmekte olan katılımcıların yarıdan fazlası (% 62) 18-34 yaş aralığında yoğunlaşmıştır. Eğitim düzeyleri irdelendiğinde % 82'lik bir oranla lise+üniversite mezunu olduğu, yarıya yakınının bekar ve yarıdan fazlasının evli olduğu görülmüştür. Bu genel profile sahip katılımcı kitlesinden elde edilen sonuçlar ışığında bazı tespitlere ulaşılmıştır. Bunları şu şekilde özetlemek mümkündür;

- Trabzon kamuoyunun geçici koruma kapsamındaki Suriyelilerin Türkiye'ye kabulüne

³⁷ Demir, 2015: 19.

³⁸ Demir, 2015: 19.

ilişkin olarak bu meselenin ülkemizin tarihinden, coğrafyasından kaynaklanan bir zorunluluk olmasından ziyade bunun bir insani görev olduğunu düşünmekte ve bunun din kardeşliğimizin bir gereği olduğuna dair bir inancı paylaşmaktadır. Bu bağlamda, Trabzon kamuoyunun Suriyeliler konusundaki toplumsal kabul düzeyinin son derece yüksek olduğu ortaya çıkmaktadır.

- Trabzon kamuoyunda artık yeni sığınmacı alınmaması, Suriyelilerin kamplarda barındırılması ya da sınır boyunda Suriye topraklarında tampon bölge oluşturularak oralarda barındırılması gibi düşünceler yaygındır. Katılımcıların yarısı (% 51) Suriyelilerin, sadece kamplarda barındırılmasını düşünmekle birlikte Türkiye'ye sığınan insanların ülkelerine geri gönderilmelerine taraftar olmadıklarını beyan etmektedirler. Öte yandan, katılımcıların % 52'si ülkeye daha fazla Suriyeli'nin alınmamasına dair ortak bir görüşü paylaşmaktadır.
- Katılımcıların en büyük itirazı Suriyelilere vatandaşlık verilmesi konusunda gözlenmiştir. Bu husus katılımcıların dörtte üçünün (% 77) olumsuz cevap vermesiyle çok net bir şekilde reddedilmektedir. Bu durum onlara vatandaşlık verilmesine hiç sıcak bakılmadığını açık biçimde ortaya koymaktadır.
- Trabzon kamuoyunun yarısından fazlası (% 58) Suriyelilerin ülkede kalacağına dair bir algıya sahiptir. Bu doğrultuda katılımcıların yarıdan fazlası Suriyeliler'in tamamının savaş bitse dahi ülkelerine dönmeyeceklerini beyan etmişlerdir.
- Katılımcılar Suriyelilerin Türkiye genelinde yerleşmeleri sağlanarak, çalışmaları ve topluma uyum sağlamaları için politikalar geliştirilmeli ifadesine % 42 ile karşı çıktıklarını belirtmişlerdir. Ancak bu önermeye katılanların oranı da % 37 olup bu yöndeki politikaya ciddi bir destek göstergesidir.
- Suriyelilerin çalışması konusunda ise katılımcılar ikiye ayrılmıştır: bir kısmı "geçici çalışma izni verilmelidir" derken bir kısmı

“belli şartlarda, belli işlerde çalışma izni verilmelidir” demektedir. Bu meyanda, Trabzon insanının Suriyelilerin “iş ya da süre bazlı” sınırlamalar çerçevesinde çalışmalarına sıcak baktığı görülmektedir.

- Katılımcıların yarıya yakını % 44 Suriyelilere üniversite de dâhil, her türlü eğitimin verilmesi gerektiğini düşünmektedir. İlk ve orta öğretime eğitimi verilmelidir şeklinde cevap verenlerin oranı % 23 iken sadece mesleki eğitim verilmesinden yana olanlar % 27 olarak tespit edilmiştir.
- Katılımcıların % 48’inin Suriyelileri “zulümden kaçan insanlar” olarak, % 27’si ise “Türkiye’deki misafirlerimiz”, “din kardeşlerimiz” olarak tanımlaması din kardeşliği, “komşuluk” vb. hususlar yerine “zulümden kaçanlara destek” zihniyetinin ön planda olması dikkat çekicidir. Suriyelilerin huzuru ve düzeni bozacağına dair bir endişe gözlenmekle beraber bu oran oldukça düşüktür (% 3).Yine Suriyelilerin Türkiye’ye ekonomik yük oldukları algısı oldukça düşük çıkmıştır (% 3).

Çalışma sonuçları Zygmunt Bauman’ın insani ilişkiler yaklaşımı ile Norbert Elias’ın yerleşikler ve dışarıklar kuramı çerçevesinde değerlendirilecek olursa, özellikle Trabzon kamuoyunun Suriyeli algısını ve bu yöndeki politikalara bakışını dikkate almak gerekir. Bauman’ın özellikle, öteki yabancı ya da dışarıdaki gruptan bahsederken söz konusu durum hakkında düşünceleri yol gösterici olmaktadır. Yaratıklar ve komşular dünyasına modernizmle yeni bir insanlık dünyasının- *yabancılar* dünyası- eklendiğini ilan eden Bauman, yabancıları toplumsal olarak uzak ama fiziksel olarak yakın olanlar, fiziksel olarak erişilebilir olan yaratıklar, menzilin dışında kalan komşular olarak tanımlar. Bu bağlamda, her ne kadar Suriye’den gelen insanlar din kardeşliğimizin ya da insanlık görevimiz gereği olarak kabul görse de bu insanların kamplarda barındırılması ya da sınır boyunda Suriye topraklarında tampon bölge oluşturularak oralarda barındırılması talebi menzilin dışında kalan Suriyelilerin aynı zamanda fiziksel bir yakınlığın dışına itilmek istendiğinin de bir göstergesidir.

Bauman yabancılarla kurulan ilişkinin biçimsel, yüzeysel ve sahte bir ilişki olduğunu söylemektedir. Dolayısıyla, yabancılarla bir arada yaşamaktan çok az insan hoşlandığını, kent içinde yabancıların işgal ettiği ya da paylaştığı alandan uzak durmanın imkânsız olduğu ifade edilir. Elias'ın yerleşikler ve dışarılıklar üzerine yazdıklarını alıntılamanın Bauman (2013), belli bir yerleşik grubun, içeriye "işgal eden" dışarıdan kişilerin gelişimiyle rahatsız olmaya başlayacağını, iki grup arasındaki farkların ne kadar az olursa olsun bu durumun iç grup tarafından her zaman kendi yaşam tarzına karşı bir kafa tutuş olarak algılanacağını vurgular. Nitekim katılımcıların neredeyse tamamı Suriyelilerle karşılaşmasına rağmen yarıdan fazlası Suriyelilerle komşuluk yapmak istemediğini belirtmiştir. Bu noktada Suriye'den gelenlerin Bauman'ın ifadesiyle "dışarıdan birisi" olarak nitelendirilen, bizden biri olmayan bu grupların birer tehdit olarak algılanmaları söz konusu olabilmektedir. Katılımcılardan Suriyelilerle komşuluk yapmak istemeyenlerin cevaplarına bakıldığında "Suriyeli sığınmacıların kendilerine ve ailelerine zarar verebilir" ihtimaline karşılık komşuluk yapmak istemedikleri görülmüştür. Bu durum medyada Suriyeliler hakkında çıkan olumsuz haberler nedeniyle de desteklenmektedir. Aynı zamanda, Suriyelileri kültürel ve toplumsal olarak kendilerine uzak gören katılımcılarda komşuluğa sıcak bakmadıklarını dile getirmişlerdir.

Elias'ın, yerleşikler ve dışarılıklar teorisinde, önyargı üreten duruma ilişkin olarak dışarılıkların içeriye akın etmesi, yeni gelenlerle eski sakinler arasındaki farklılık ne kadar belli belirsiz olsa bile, her zaman yerleşik hayat tarzına bir kafa tutuş anlamına gelebileceğine işaret edilmektedir. Yeni gelenlere yer açma zorunluluğundan ve dışarılıkların kendilerine yer bulma ihtiyacından doğan gerilim iki tarafı da farklılıkları abartmaya iter. Bu noktada özellikle yapılan araştırmalar³⁹ çalışma süreçlerinde vasıf aranmaz hale gelmesiyle iş güvenlikleri tehdit altına giren vasıflı işçilerin bir takım kaygı ve endişelere sahip olduğunu; Suriyelilerin yerel halkın işlerini ellerinden aldıklarına dair özellikle o bölgelerde ciddi bir kaygı yarattığını ortaya koymaktadır. Suriyelilerin çalışma iznine ilişkin olarak Trabzon kamuoyu,

³⁹ Oytun ve ark., 2015: 4.

Suriyelilerin kalıcı ya da geçici çalışma izni verilmesine karşı çıkmakta “iş ya da süre bazlı” sınırlamalar çerçevesinde çalışmalarına sıcak bakmaktadır. Ayrıca, katılımcıların yarısından fazlası Suriyelilerin tamamının savaş bitse dahi ülkelerine dönmeyeceklerine inanmaktadırlar. Bu sonuç aynı zamanda, bu insanların topluma bir tehdit mi yoksa bir kazanç mı olduklarının ortaya konmasını gündeme getirmektedir.

Sonuç olarak, bu sürecin kısa ve uzun vade de farklı alandaki öngörülerıyla birlikte kapsamlı ve açık bir şekilde değerlendirilmesine ihtiyaç bulunmaktadır. Bu noktada bilimsel yöntemlerle verilerin toplanması, politikaların bunun üzerine bina edilmesi, konuyla ilgili kurum ve kuruluşların işbirliği ve koordinasyonu son derece önemlidir.

KAYNAKÇA

T.C. Başbakanlık Afet ve Acil Durum Yönetimi Başkanlığı (AFAD), (2013), *Türkiye’deki Suriyeli Sığınmacılar*, Saha Araştırması Sonuçları, Ankara.

Aksoy, Z. (2012), Uluslararası Göç ve Kültürlerarası İletişim. *The Journal of International Social Research*, 5(20).

Bauman, Z. (2011), *Postmodern Etik*. İstanbul: Ayrıntı Yayınları.

Bauman, Z. (2013), *Sosyolojik Düşünmek*. (çev. Abdullah Yılmaz). İstanbul: Ayrıntı Yayınları.

Demir, O. Ö. (2015), *Göç Politikaları, Toplumsal Kaygılar ve Suriyeli Mülteciler*. Global Political Strateji. Göç Çalışmalar Merkezi. Global Analiz.

Dinçer, O. B., Federici, V., Ferris, E., Karaca, S., Kirişçi, K. ve Çarmıklı, E.Ö. (2013), *Suriyeli Mülteciler Krizi ve Türkiye Sonu Gelmeyen Misafirlik*. Brookings Enstitüsü-Uluslararası Stratejik Araştırma Kurumu (USAK), Ankara.

Dinçer, O. B., Federici, V., Ferris, E., Karaca, S., Kirişçi, K. ve Çarmıklı, E. Ö. (2013), *Suriyeli Mülteci Çocukların Türkiye Devlet Okullarındaki Durumu, Politika ve Uygulama Önerileri*. İstanbul Bilgi Üniversitesi, Çocuk Çalışmaları Birimi (ÇOÇA).

Erdoğan, M.M. (2014), *Türkiye'deki Suriyeliler: Toplumsal Kabul ve Uyum Araştırması*. Hacettepe Üniversitesi Göç ve Siyaset Araştırmaları Merkezi.

Güleç, C. (2015), Avrupa Birliği'nin Göç Politikaları ve Türkiye'ye Yansımaları. *Tesam Akademi Dergisi-Turkish Journal of TESAM Academy* Temmuz - July (2). 81 - 100.

İçduygu, A., Erder, S., Gençkaya, Ö. F. (2014), *Türkiye'nin Uluslararası Göç Politikaları, 1923-2023: Ulus-devlet Oluşumundan Ulus-Ötesi Dönüşümlere*. Koç Üniversitesi, Göç Araştırmaları Merkezi-MiRe-Koç Proje Raporları 1/2014 TÜBİTAK 1001_106K291, Eylül 2009.

Kirişçi, K. (2014), *Syrian Refugees and Turkey's Challenges: Beyond the Limits of Hospitality*. The Brookings Institution. 1775 Massachusetts Avenue, N.W., Washington, D.C.

Kap, D. (2014), Suriyeli Mülteciler: Türkiye'nin Mültektakbel Vatandaşlar. *Akademik Perspektif*

Oytun, O. ve Gündoğar, S. S. (2015), *Suriyeli Sığınmacıların Türkiye'ye Etkileri Raporu*, ORSAM- TESEV Rapor No: 195, Ankara.

Öner, S.G. (tarihsiz), Türkiye'nin Suriyeli Mültecilere Yönelik Politikası. *Ortadoğu Analiz*. Mart-Nisan Cilt: 6 Sayı: 61

Şahin, C. (2001), Yurt Dışı Göçün Bireyin Psikolojik Sağlığı Üzerindeki Etkisine İlişkin Kuramsal Bir İnceleme. *Gazi Üniversitesi Gazi Eğitim Fakültesi Dergisi*, 21(2), Ankara.

TESEV (2015), *AB'nin Göç Politikaları Çerçevesinde Türkiye'deki Suriyeli Göçmenlerin Yönetimi*. 20 Ekim 2015 Mersin Mersin Ticaret ve Sanayi Odası, Raporu.

Tunç, A.Ş. (2015), Mülteci Davranışı ve Toplumsal Etkileri: Türkiye'deki Suriyelilere İlişkin Bir Değerlendirme. *Tesam Akademi Dergisi*, Temmuz-July 2 (2).

Ulutaş, U., Kanat, K.B., Acun, A. (2015), *Sınırları Aşan Kriz: Suriye*. SETA|Siyaset, Ekonomi ve Toplum Araştırmaları Vakfı.

United Nations High Commissioner for Refugees - UNHCR (Birleşmiş Milletler Mülteciler Yüksek Komiserliği-BMMYK)UNHCR, (2014), *Global Trends, Mid-Year Trends Report*. The UN Refugee Agency.

Elektronik Kaynaklar

T.C. Başbakanlık Afet ve Acil Durum Yönetimi Başkanlığı (AFAD), (2014), *Suriye'den Türkiye'ye Nüfus Hareketleri: Kardeş Topraklarındaki Misafirlik*

<https://www.afad.gov.tr/upload/Node/3931/xfiles/webformatisuriyedenturkiyeyenufushareketleri.pdf> (Erişim tarihi 21.05.2016)

Suriye Kriz Faaliyet Raporu 2012 <http://www.kizilay.org.tr/dosyalar> (Erişim tarihi 23.05.2016)

3RP Mid-Year Report 2016 <http://data.unhcr.org/syrianrefugees/regional.php> (Erişim tarihi 10.10.2016).

United Nations-UN (Birleşmiş Milletler-BM) (2015), *Regional Refugee ve Resilience Plan 2015-2016. Regional Strategic Overview*. (Erişim tarihi 01.11.2016)

<http://www.3rpsyriacrisis.org/wp-content/uploads/2015/01/3RP-Report-Overview.pdf>

United Nations Development Programme-UNDP (Birleşmiş Milletler Kalkınma Programı-BMKP), (2015), *Regional Refugee ve Resilience Plan 2015-2016. Regional Strategic Overview*In Response to the Syria Crisis. (Erişim tarihi 23.05.2016)

<http://www.3rpsyriacrisis.org/wp-content/uploads/2015/01/3RP-Report-Overview.pdf>

United Nations High Commissioner for Refugees-UNHCR (Birleşmiş Milletler Mülteciler Yüksek Komiserliği-BMMYK), (2011), *Global Trends Report*. (Erişim tarihi 23.05.2016)

<http://www.unhcr.org/statistics/unhcrstats/576408cd7/unhcr-global-trends-2015.html>

United Nations High Commissioner for Refugees-UNHCR (Birleşmiş Milletler Mülteciler Yüksek Komiserliği-BMMYK), (2013), *The Future of Syria: Refugee Children in Crisis*.

<https://s3-eu-west-1.amazonaws.com/unhcr-campaigns/childrensreport/Future-of-Syria-UNHCR-v13.pdf> (Eriřim tarihi 19.09.2016).

Geçici Koruma Yönetmeliđi <http://www.resmigazete.gov.tr/eskiler> (Eriřim tarihi 19.09.2016).

TRABZON KAMUOYUNUN GEÇİCİ KORUMA KAPSAMINDAKİ SURİYELİLERE BAKIŞ AÇISI

Özet: Suriye’de 2011 yılı Mart ayından itibaren baş gösteren kriz ortamı ve bugüne değin süren çatışmalar sonucunda milyonlarca Suriyeli can ve mal güvenliğini sağlamak amacıyla ülkelerini terk etmek zorunda kalmış, daha iyi yaşama olanakları bulmak umuduyla başta Türkiye olmak üzere Lübnan, Mısır, Irak, Ürdün ve Avrupa Birliği (AB) ülkelerine rotalarını çevirmişlerdir. Suriyelilerin diğer ülkelere yönelik bu seyri pekçok ülkeyi derinden etkilemektedir. Türkiye sınır komşusu olması hasebiyle bu süreçten en fazla etkilenen ülkelerin başında gelmektedir. Coğrafi yakınlığının yanı sıra, dini, tarihi ve kültürel bağının bulunması da bu etkinin daha fazla hissedilir olmasına vesile olmuştur. Suriye’de devam eden iç savaştan kaçarak ülkemize sığınan Suriyeliler konusuna ilişkin Trabzon kamuoyunun bakış açısını tespit etmek bu çalışmanın amacını oluşturmaktadır. Bu amaçla öncelikle Trabzon kamuoyunun geçici koruma kapsamındaki Suriyelilerin Türkiye’ye kabul edilme gerekçesine ve Suriyelilere ilişkin öngörülen politikalar hakkında sürecin nasıl yönetilmesi ve neler yapılmasına dair bakış açısı tespit edilmiştir. Ardından Suriyelilerin Türkiye’deki kalıcılıkları konusunda öngörüler ortaya konularak Trabzon insanının konuya uzun vadede bakışı değerlendirilmiştir. Bununla birlikte Trabzon özelinde Türk toplumunun geçici koruma kapsamındaki Suriyeliler konusundaki düşünceleri ve beklentileri ortaya çıkarılmaya çalışılmıştır.

Anahtar Kelimeler: Geçici Koruma, Geçici Koruma Kapsamındaki Suriyeliler, Göç

THE PERSPECTIVE OF TRABZON PUBLIC ON THE SYRIANS IN THE SCOPE OF TEMPORARY PROTECTION

Abstract: As a result of the crisis environment that started in Syria in March 2011 and the conflicts that have been going on until today, millions of Syrians have had to leave their countries in order to provide life and property security and to find better life opportunities. They have migrated towards foremost

Turkey, Lebanon, Iraq, Jordan and European Union (EU) countries. This movement of the Syrians towards other countries deeply affects many countries. Due to the fact that Turkey is a neighboring country, it is one of the countries most affected by this process. Besides its geographical proximity, the presence of religious, historical and cultural ties has also been instrumental in making this effect more noticeable. The aim of this study is to determine the issues about Syrians who fled from the ongoing civil war in Syria and took refuge in Turkey from the point of view of the public in Trabzon. For this purpose, firstly, Trabzon public opinion has been established on the basis of acceptance of the Syrians within the temporary protection to Turkey and the perspective on how to manage and

what to do about the policies envisaged for the Syrians. Then the predictions about the permanence of the Syrians in Turkey were put forward and the view of the people of Trabzon on the long term was evaluated. However, in the case of Trabzon, it was tried to reveal the thoughts and expectatitions of the Syrian people under temporary protection of the Turkish society.

Key Words: Temporary Protection, Syrians in the scope of Temporary Protection, Migration