



# KARADENİZ TEKNİK ÜNİVERSİTESİ MİMARLIK FAKÜLTESİ 2016 Birim Faaliyet Raporu



**Hazırlayanlar**  
**Doç.Dr. Dilek BEYAZLI/Dekan Yardımcısı**  
**Doç.Dr. Muteber ERBAY/Dekan Yardımcısı**  
**Handan HACIAHMETOĞLU/ Fakülte Sekreteri**  
**TRABZON, 18.01.2017**

## **İÇİNDEKİLER**

<b>ÜST YÖNETİCİ SUNUŞU</b> .....	..
<b>I- GENEL BİLGİLER</b> .....	..
<b>A- Misyon ve Vizyon</b> .....	..
<b>B- Yetki, Görev ve Sorumluluklar</b> .....	..
<b>C- İdareye İlişkin Bilgiler</b> .....	..
1- Fiziksel Yapı.....	
2- Örgüt Yapısı.....	
3- Bilgi ve Teknolojik Kaynaklar .....	
4- İnsan Kaynakları .....	
5- Sunulan Hizmetler .....	
6- Yönetim ve İç Kontrol Sistemi .....	
<b>II- AMAÇ ve HEDEFLER</b> .....	
<b>A- İdarenin Amaç ve Hedefleri</b> .....	
<b>B- Temel Politikalar ve Öncelikler</b> .....	
<b>III- FAALİYETLERE İLİŞKİN BİLGİ VE DEĞERLENDİRMELER</b> .....	
<b>A- Mali Bilgiler</b> .....	
1- Bütçe Uygulama Sonuçları .....	
2- Temel Mali Tablolara İlişkin Açıklamalar .....	
3- Personel/Öğrenci Mal ve Hizmet Maliyetleri .....	
4- Mali Denetim Sonuçları .....	
<b>B- Performans Bilgileri</b> .....	
1- Faaliyet ve Proje Bilgileri .....	
2- Performans Sonuçları Tablosu .....	
3- Performans Sonuçlarının Değerlendirilmesi .....	
4- Performans Bilgi Sisteminin Değerlendirilmesi .....	
<b>IV- KURUMSAL KABİLİYET ve KAPASİTENİN</b> <b>DEĞERLENDİRİLMESİ</b> .....	
<b>A- Üstünlükler</b> .....	
<b>B- Zayıflıklar</b> .....	
<b>V- ÖNERİ VE TEDBİRLER</b> .....	

## **BİRİM YÖNETİCİSİ SUNUŞU**

Kamu İdarelerince Hazırlanacak Faaliyet Raporları Hakkında Yönetmeliğin 19 uncu maddesi uyarınca düzenlenen bu çalışma raporunda Mimarlık Fakültesinin eğitim-öğretim, bilimsel çalışma ve etkinlikleri içindekiler dökümündeki sıralama ile açıklanmıştır.

Adı geçen yönetmeliğin 19. maddesi, çalışma raporunun bir öğretim yılı için düzenlenmesini öngörmektedir. Ancak bu çalışma raporu daha sonraki öğretim yıllarının hedeflerini de kapsayacak biçimde hazırlanmıştır.

Uluslararası rekabetin sürdüğü her alanda güçlü olmamızda iyi yetişmiş, nitelikli insan gücü başlıca unsurdur. Bu itibarla ve süratle artan genç nüfusumuzun karşısında, Fakültemizin daha da geliştirilmesi kaçınılmazdır. Bu amacın gerçekleştirilmesi için de önemli olan husus; Bölümlerimize öğretim üyelerinin temini ve yetiştirilmesi, alt yapının mutlak suretle gelişen teknolojiye paralel olarak ve mevcut sorunlar da dikkate alınarak daha iyi işler hale getirilmesi, güncelleştirilmesi veya yeniden oluşturulması ve öğrencilerin sağlık, kültür, spor, barınma ihtiyaçlarına kadar uzanan gerekli planların hazırlanıp yürürlüğe konması ve uygulamanın desteklenmesidir.

KTÜ lisans eğitim-öğretim programlarının iyileştirme, çalışmalarında işlerliğinin sağlanması, çabalarına devam etmek, ayrıca ders içeriklerinin gözden geçirip düzenlemek ve danışmanlık hizmetlerini en iyi şekilde işler hale getirmek, eğitim kalitesini yükseltmek, araştırmaları nitelik ve sayı yönünden geliştirmek için gerekli çalışmaları yapmak (küreselleşme, standardizasyon, akreditasyon) gerek eğitim-öğretim gerekse öğretim üyeleri açısından çeşitli değerlendirme çalışmalarına süreklilik kazandırmak.

Uluslararası ilişkileri ön plana alan karşılıklı öğretim üyesi ve öğrenci değişirme programları uygulamak.

Bilgi toplumuna geçiş sürecinde rekabet, insan kaynaklarının niteliği ile sağlanmakta ve bu noktada da eğitim belirleyici olarak ön plana çıkmaktadır. Yükseköğretimin öneminin her geçen gün arttığı bu dönemde Karadeniz Teknik Üniversitesi olarak Ülkemiz ve Üniversitemiz menfaatlerine yönelik eğitim, araştırma ve topluma hizmet faaliyetlerini başarı ile gerçekleştirebilmek ve bunu sürdürülebilir hale getirebilmek için kurumsallaşmayı sağlayarak ortak değerler, ilkeler ve ölçülebilir hedefler doğrultusunda hareket etmemiz gerekmektedir. Bu da geniş katılım ile desteklenerek ortaya konmuş bir stratejik plan ile mümkündür.

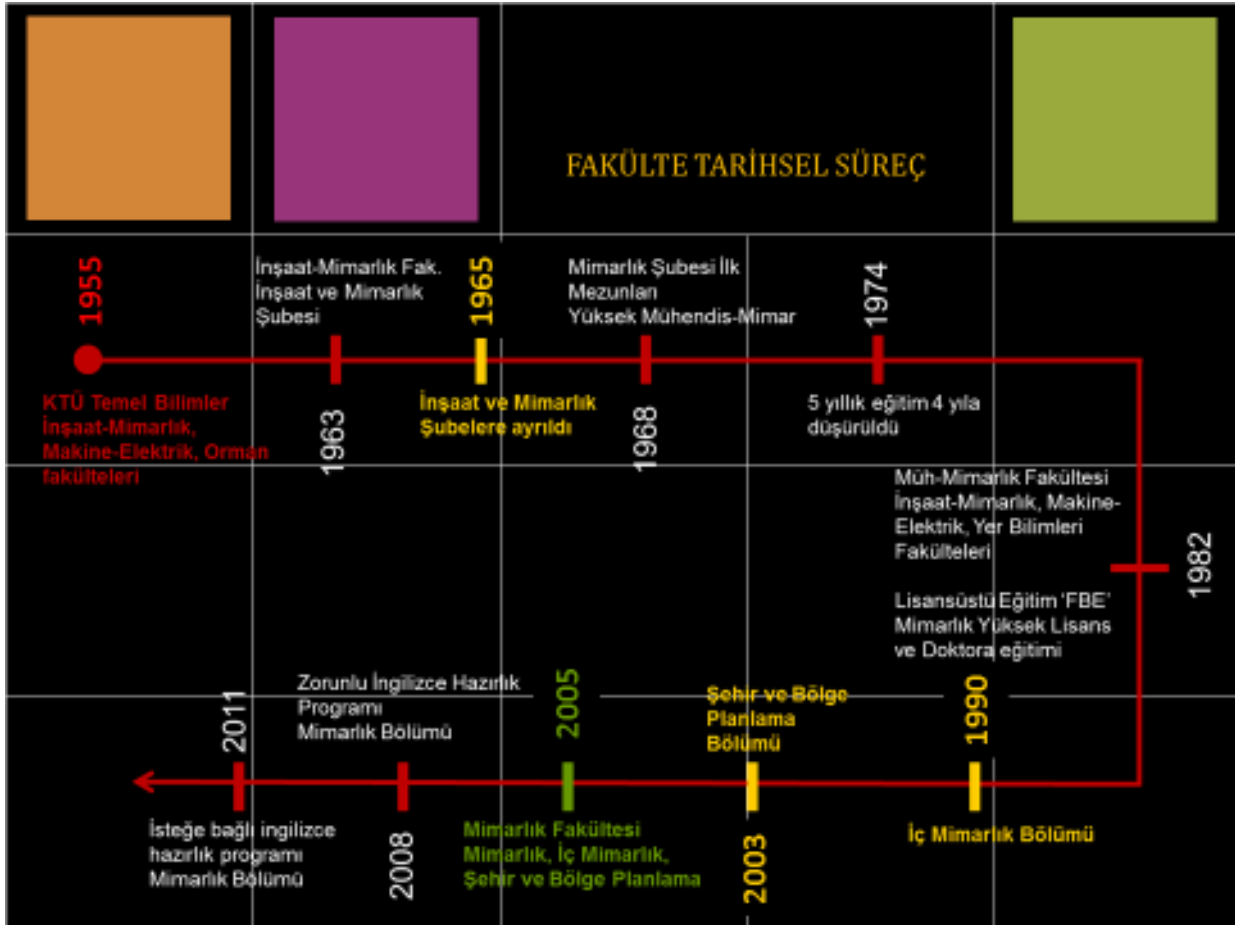
Yukarıda belirtilen çerçevede GZFT (SWOT) analizi ile Fakültemizin mevcut yapısı ve gelecekte ulaşmayı hedeflediği düzey ile ilgili akademik ve teknik değerlendirmeler yapılmıştır.

Tüm faktörlerin birbirleriyle karşılaştırılması ve stratejilere göre değerlendirilmesi sonucunda Mimarlık Fakültesi Stratejik Planı için en uygun strateji: eğitim-öğretim programının planlı gelişimi olarak belirlenmiştir. İkinci sırada ulusal ve uluslararası araştırma ve projelerin artırılması, üçüncü sırada akademik kadronun genişletilmesi (yabancı uyruklu öğretim üyesi bağlamında) Şehir ve Bölge Planlama Bölümüne bina yapılması olarak belirlenmiştir.

5018 sayılı Kamu Mali Yönetimi ve Kontrol Kanununun hesap verme sorumluluğu çerçevesinde hazırlanan bu değerlendirmelerin öncesi ve sonrası ile birlikte ele alınarak tekrar gözden geçirilmesi önemsenmektedir.

**Prof. Dr. Yalçın YAŞAR**  
**D e k a n V.**

## I- GENEL BİLGİLER



Mimarlık Fakültesi, 2005 yılında Mühendislik Mimarlık Fakültesinden ayrılan 3 bölüm Mimarlık, İç Mimarlık ve Şehir ve Bölge Planlama Bölümleri ile kurulmuştur. Karadeniz Teknik Üniversitesi'nin kuruluş yıllarında İnşaat ve Mimarlık Fakültesi bünyesinde yer alan Mimarlık Bölümü 1981 Üniversiteler Yasasıyla da Mühendislik Mimarlık Fakültesi içinde yer almıştır.

1963'de kurulan Mimarlık, 1990'da kurulan İç Mimarlık ve 2003'de kurulan Şehir ve Bölge Planlama bölümlerinden oluşan 3 bölüm, 2006 yılından itibaren Mimarlık Fakültesi çatısı altında akademik çalışmalarına devam etmektedir.

2015-2016 eğitim-öğretim yılında Mimarlık Bölümünde 553, İç Mimarlık Bölümünde 344 ve Şehir ve Bölge Planlama bölümünde 289 olmak üzere toplam 1186 öğrenci lisans düzeyinde, 300 öğrenci ile de lisansüstü eğitim görmektedir.

Fakülte öğrencilerinin yaklaşık yarısı bölgeden, diğer yarısı ise, çoğunluğu Marmara bölgesi başta olmak üzere diğer bölgelerden gelmektedir. Sayıları yıllara göre değişmekle birlikte Avrasya ve Balkan ülkelerinden de öğrenciler eğitim-öğretim görmektedir.

### 3.1.1 Fakültenin Misyonu

Mimarlık Fakültesi, misyon olarak bilimsel, sosyal, kültürel etkinlikleri güçlendirmek, bölge ve kent kamu oyu ile ilişkiler ağı oluşturmak ve nitelikli, yarışmacı, toplum yararlarını mesleğinde ön planda tutacak meslek adamları yetiştirmek,

Fakültemize, ülkenin her yanından ve komşu ülkelerden öğrenci çekmek,

Ulusal ve uluslararası akademik ve uygulayıcı çevrelerle iletişim içinde olmak, **sürekliliğini sağlamak, geliştirmek,**

Yönetimde kurumlaşmayı, şeffaflaşmayı ve kurumsal kimliği güçlendirmek.

### 3.1.2 Fakültenin Vizyonu

Mimarlık fakülteleri arasında ön sıralarda araştırma ağırlıklı, yenilikçi, yaratıcı eğitim programları ile yer almak,

Araştırma-eğitim-uygulama bütünlüğünü güçlendirmek,

Lisans ve yüksek lisans düzeyinde eğitimi ile öncü bir fakülte olmak,

Uluslararası **eşdeğerlendirme ölçütlerini karşılayan bir eğitim ve kurumsal yapılanma;** eğitim programı, öğrenci ve mezunların bilgi bankası, mezunların izlenmesi, eğitim ortamı niteliği, bölüm içinde öğrenciye sağlanan olanaklar “sosyal sermaye” anlayışı kapsamında projelerin teşviki, ulusal-uluslararası sosyal ve akademik ilişki ortamları, vb.

Eğitimde, sosyal-kültürel etkinliklerde öğrenci merkezli olmak,

Ulusal ve uluslararası **eğitim-öğretim ağında, bilim ve bilgi üretmede yarışmacı, etkin bir üye olmak;** özellikle akademisyen ve öğrenci transferleri yoluyla dışa açılmak,

Öğretim kadrosu ve alt yapısı ile iyi donatılmak,

Yüksek kalitede akademik etkinlikleri ile: kongre, sempozyum, seminer, panellerle ve değişim programlarıyla “mükemmeliyet merkez”lerinden biri olmak, benzer yurt içi-yurt dışı etkinliklere katılmaktır.

### 3.1.3 Fakültenin(Temel) Değerler ve İlkeleri

Meslek alanındaki **bilimsel, etik ilkelere** bağlı, ülke menfaatleri ve toplum yararını göz önünde tutan, yeniliklere ve teknolojik gelişmelere açık olmak,

Fakülte yönetiminde **yönetişim anlayışını benimsemek, kurumsal kimliği önde tutmak,**

**Çalışma disiplini ve sorumluluğundan, dayanışmadan ödün vermemektir.**

Fakültemize, ülkenin her yanından ve komşu ülkelerden öğrenci çekmek için iletişimde etkin olmak,

Ulusal ve uluslararası akademik ve uygulayıcı çevrelerle iletişim içinde olmak, **sürekliliğini sağlamak, geliştirmek,**

Ülkemizde Mimarlık Fakülteleri arasında tek örnek olan “Mimarlık Uygulama” laboratuvarına işlerlik kazandırmak ve yöre sanayisi ile kurulacak ilişkiler ağı içinde yerelden gelecek talepleri deneysel olarak araştırmak ve çözümler üretmek,

### B. Yetki, Görev ve Sorumluluklar

Fakültemiz bünyesindeki akademik, idari ve mali yetki ve sorumluluklar, 2547 Sayılı “Yükseköğretim Kanunu”, 5018 sayılı “Kamu Mali Yönetimi ve Kontrol Kanunu” ile diğer ilgili yasa ve mevzuat ile düzenlenmektedir. Üniversitenin akademik ve idari teşkilatlanması, birimlerin faaliyet ve sorumluluk alanları, yönetici ve kurulların yetki ve sorumlulukları ilgili yasa, yönetmelik ve diğer mevzuatla belirlenmiştir.

### C. İdareye İlişkin Bilgiler

#### YÖNETİM BİRİMİ

ADI ve SOYADI	İDARİ GÖREVİ	ATANMA TARİHİ/GÖREV SÜRESİ
Prof. Dr. Yalçın YAŞAR	Dekan V.	09.08.2016.....
Doç. Dr. Dilek BEYAZLI	Dekan Yardımcısı	09.08.2016.....
Doç. Dr. Muteber ERBAY	Dekan Yardımcısı	09.08.2016.....
Handan HACIAHMETOĞLU	Fakülte Sekreteri	
Prof. Dr. İlkyay ÖZDEMİR	Mimarlık Bölüm Başkanı	18.04.2014-2017
Doç. Dr. Erkan AYDINTAN	İç Mimarlık Bölüm Başkanı	06.12.2014-2017
Doç. Dr. Cenap SANCAR	Şehir ve Bölge Planlama Bölüm Başkanı	07.11.2012-2018

#### FAKÜLTE YÖNETİM KURULU

ADI ve SOYADI	İDARİ GÖREVİ	ATANMA TARİHİ/GÖREV SÜRESİ
Prof. Dr. Yalçın YAŞAR	Dekan V.	09.08.2016
Doç. Dr. Dilek BEYAZLI	Dekan Yardımcısı	09.08.2016
Doç. Dr. Muteber ERBAY	Dekan Yardımcısı	09.08.2016
Prof. Dr. Asiye PEHLEVAN	Seçilmiş Üye	14.10.2015/14.10.2018
Prof.Dr. Sonay ÇEVİK	Seçilmiş Üye	30.09.2016/30.09.2019
Prof Dr. İlkyay ÖZDEMİR	Seçilmiş Üye	20.02.2015/20.02./2018
Doç. Dr. Erkan AYDINTAN	Seçilmiş Üye	08.06.2016/08.06.2019
Doç. Dr. Cenap SANCAR	Seçilmiş Üye	20.02.2015/20.02.2018
Yrd.Doç.Dr. Nilhan VURAL	Seçilmiş Üye	08.06.2016/08.06.2019
Fakülte Sekreteri Handan HACIAHMETOĞLU	Raportör	

## 1- Fiziksel Yapı

## 1.1.Karadeniz Teknik Üniversitesi Taşınmazlarının Dağılımı (\*)

## 1.2.Karadeniz Teknik Üniversitesi Kapalı Alanların Dağılımı (\*)

BİRİMLER	MEVCUT FİZİKİ KAPALI ALANLAR m <sup>2</sup>								TOPLAM m <sup>2</sup>
	İDARİ ALANLAR (Akademik ve İdari Personel alanları)		EĞİTİM ALANLARI		SOSYAL ALANLAR m <sup>2</sup>	SİRKİLA SYON ALANI m <sup>2</sup>			
	(Akademik )2	( İdari)	DERSLİK m <sup>2</sup>	LABORA. m <sup>2</sup>			Araştırm a Lab. m <sup>2</sup>	Yüksek Lisans sınıfları m <sup>2</sup>	
DEKANLIK		262,36		188,10		81,8	734,35	55,71	1322,32
MİMARLIK	548,19	88,55	1389			1668,2		91,77	3386,00
İÇ MİMARLIK	218,45	112	929			496,3			1755,45
ŞEHİR VE BÖLGE PLANLAMA	300	24	669,66		20	345			1358,66
<b>TOPLAM</b>	<b>1063,00</b>	<b>486,91</b>	<b>2,987</b>	<b>188</b>	<b>20</b>	<b>2591,3</b>	<b>734,35</b>	<b>147,48</b>	<b>7822.43</b>

\* Mekan Yönetim Sistemindeki bilgiler doğrultusunda doldurulduğundan bir önceki yıllara farklılıklar oluşmuştur.

\*Üniversite geneline ait bilgiyi Yapı İşleri ve Teknik Daire Başkanlığı verecektir.

## 1.3. Taşıtlar ve Taşınır Malzeme Listesi

## 1.3.1.Taşıtlar

## 1.3.2.Taşınır Malzeme Listesi

Hesap Kodu	I. Düzey Kodu	II. Düzey Kodu	DAYANIKLI TAŞINIRLAR	Ölçü Birimi	Miktar
253			<b>Tesis, Makine ve Cihazlar</b>		
253	1		Tesisler Grubu		
253	2		Makineler ve Aletler Grubu		
253	2	5	Güç Elektroniği ve Basıncılı Makineler ile Aletleri		3
253	2	7	Paketleme Makineleri		
253	2	8	Etiketleme ve Numaralandırma Makineleri		
253	3	2	Beslenme/Gıda ve Mutfak Cihaz ve Aletleri		1
253	3	3	Kurtarma Amaçlı Cihaz ve Aletler		
253	3	4	Ölçüm, Tartı, Çizim Cihazları ve Aletleri		11
253	3	6	Araştırma ve Üretim Amaçlı Cihazları ve Aletleri		15
253	3	7	Müzik Aletleri ve Aksesuarları		
253	3	8	Spor Amaçlı Kullanılan Cihaz ve Aletler		
255			<b>Demirbaşlar Grubu</b>		
255	1	2	Temsil ve Tören Demirbaşları		
255	2		Büro Makineleri Grubu		
255	2	1	Bilgisayarlar ve Sunucular		296
255	2	2	Bilgisayar Çevre Birimleri		56
255	2	3	Tekser ve Çoğaltma Makineleri		8
255	2	4	Haberleşme Cihazları		62
255	2	5	Ses, Görüntü ve Sunum Cihazları		96
255	2	6	Aydınlatma Cihazları		
255	2	99	Diğer Büro Makineleri ve Aletleri Grubu		20
255	3		Mobilyalar Grubu		
255	3	1	Büro Mobilyaları		3044
255	3	2	Misafirhane, Konaklama ve Barınma Amaçlı Mobilyalar		109
255	3	5	Seminer ve Sunum Amaçlı Ürünler		33

### 1.4. Eğitim Alanları

Eğitim Alanı		Kapasite	Kapasite	Kapasite	Kapasite	Kapasite	Toplam	
		0-50 Kişilik Toplam m <sup>2</sup>	51-75 Kişi Toplam m <sup>2</sup>	76-100 Kişi Toplam m <sup>2</sup>	101-150 Kişi Toplam m <sup>2</sup>	151-250 Kişi Toplam m <sup>2</sup>		
Amfi	Adet							
	Toplam m <sup>2</sup>							
Sınıf	Adet	15*30=450	4*70=240				19	
	Toplam m <sup>2</sup>	2091	896,17				2987	
Lisansüstü sınıflar	Adet	5*8=45					5	
	Toplam m <sup>2</sup>	147,48					147,48	
Atölye	Adet							
	Toplam m <sup>2</sup>							
Laboratuvarı	Eğitim Lab.	Adet						
		Toplam m <sup>2</sup>						
	Araştırma Lab.	Adet				1*150		1
		Toplam m <sup>2</sup>				734,35		
	Bilgisayar Lab.	Adet	1	1				2
		Toplam m <sup>2</sup>	21,52	166,57				188

#### 1.4.1. Dersliklerin Teknolojik Donanımı

Derslik Sayısı (Anfi+Sınıf)	Projeksiyon Cihazı Olan Derslik sayısı	Dersliklerdeki Projeksiyon Cihazı Oranı (Projeksiyon Cihazı Olan Derslik Sayısı /Derslik Sayısı)*100	Akıllı Tahta Olan Derslik Sayısı	Dersliklerdeki Akıllı Tahta Oranı (Akıllı Tahtası Olan Derslik Sayısı /Derslik Sayısı )*100
24	21	21/24*100=87,5	14	14/24*100=58,3

\*Tüm birimler tarafından dolduracaktır.(Derslik+anfi sayısı bilgileri 1.4 Eğitim alanı sayısı ile çalışmemeli)

### 1.5- Sosyal Alanlar

#### 1.5.1. Yemekhaneler, Kantinler ve Kafeteryalar(\*)

#### 1.5.2 Eğitim ve Dinlenme Tesisleri / Misafirhaneler (\*)

#### 1.5.3.Öğrenci Yurtları (\*)

#### 1.5.4. Lojmanlar (\*)

#### 1.5.5. Spor Tesisleri

#### 1.5.6.Kongre ve Kültür Merkezleri/Çok Amaçlı Salonlar (\*)

\*Tüm birimler tarafından bütün alanlar dolduracaktır.



### 1.5.7. Diğer Sosyal Faaliyetler (\*)

Osman Turan Kongre Merkezinde 05.04.2016 tarihinde Fakültemizde 35., 30, ve 25. Yılıni dolduran 12 Akademik ve 4 İdari Personelimize "Hizmet Ödülü" plaketleri Rektör Prof. Dr. Süleyman BAYKAL tarafından takdim edildi.



### 2016 YILI MEZUNLARIMIZI UĞURLADIK.



### DERECE ALAN ÖĞRENCİLERİMİZ

Kübra SAĞLAM/Betül YILMAZ/Mikail AÇIKEL



## 1.6. Hizmet Alanları

### 1.6.1. Akademik/İdari Personel Hizmet Alanları (\*)

	Sayısı(Adet)	Alanı(m <sup>2</sup> )	Kullanan Sayısı (Kişi)
Akademik Çalışma Odası	76	1063	98
İdari Çalışma Odası	9	487	11+8
<b>Toplam</b>	<b>84</b>	<b>1550</b>	<b>117</b>

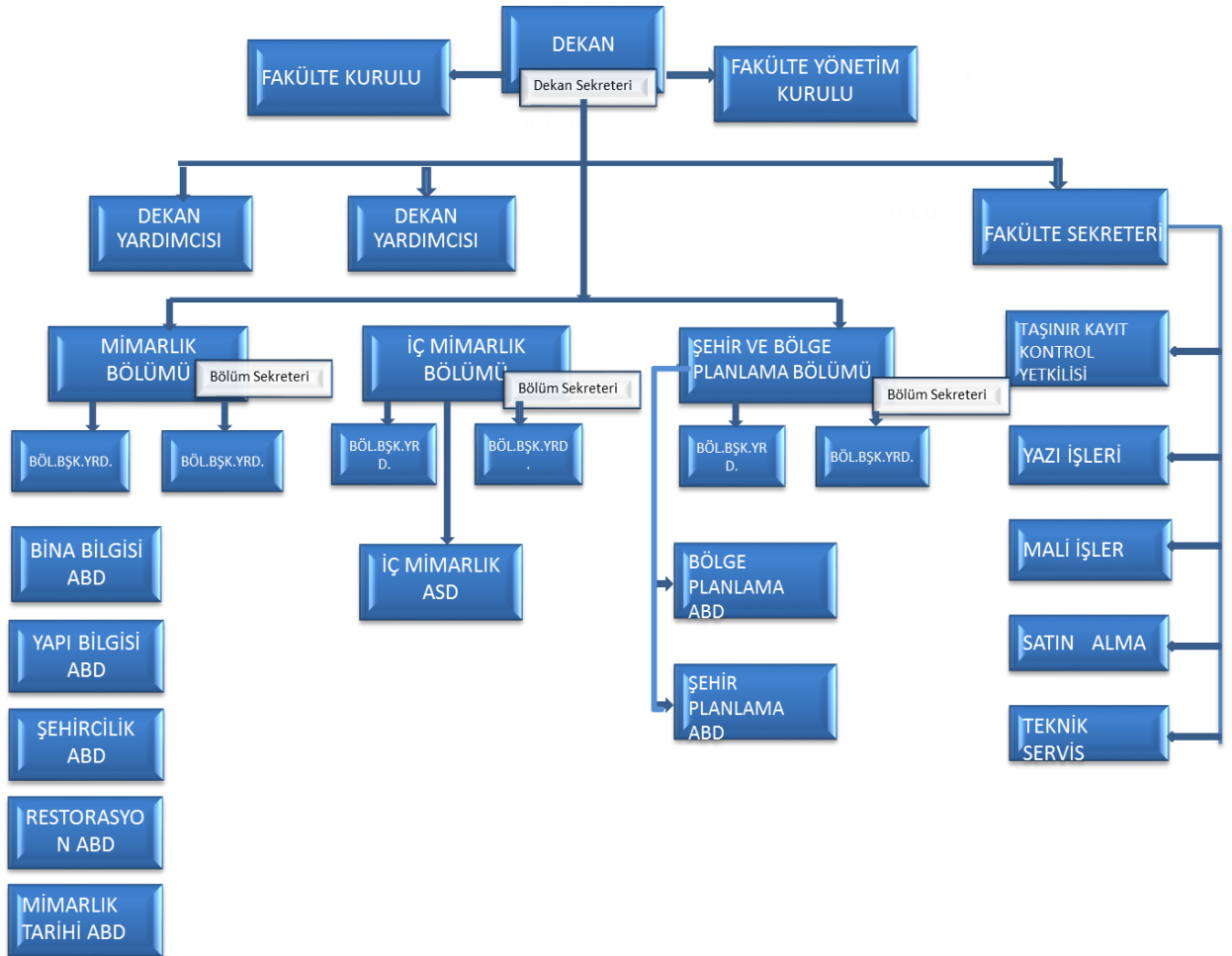
\*1.2 Kapalı alanların Dağılımı ile ilgili tablodaki verilerle çelişmemeli.

### 1.6.2.Kütüphane Hizmet Alanları (\*)

## 1.7- Hastane Alanları (\*)

## 2- Örgüt Yapısı

### KARADENİZ TEKNİK ÜNİVERSİTESİ MİMARLIK FAKÜLTESİ TEŞKİLAT ŞEMASI



### 3- Bilgi ve Teknolojik Kaynaklar

#### 3.1- Yazılımlar ve Bilgisayarlar (\*)

Cinsi	İdari Amaçlı (Adet)	Eğitim Amaçlı (Adet)	Araştırma Amaçlı (Adet)	Toplam
Yazılım		7		7
Masa Üstü Bilgisayar	16	120	2	138
Taşınabilir Bilgisayar	5	36	34	75
<b>TOPLAM</b>	21	163	36	220

\*Verilecek sayılar edinme şekline bakılmaksızın taşınır kayıtları altında yer alan sayılar yazılacak.

#### 3.2- Kütüphane Kaynakları (\*)

#### 3.3- Diğer Bilgi ve Teknolojik Kaynaklar

Cinsi	İdari Amaçlı (Adet)	Eğitim Amaçlı (Adet)	Araştırma Amaçlı (Adet)
Akıllı Tahta		14	
Projeksiyon		40	
Slayt makinesi		2	
Tepegöz		2	
Episkop			
Barkot Okuyucu			
Baskı makinesi		1	
Fotokopi makinesi	5	1	
Faks		1	
Fotoğraf makinesi		12	
Kameralar		3	
Televizyonlar		4	
Tarayıcılar		15	
Müzik Setleri		1	
Mikroskoplar			
DVD ler			

\*Tüm birimler tarafından dolduracaktır.

## 4- İnsan Kaynakları(\*)

### 4.1- Akademik Personel BBBB

	Kadroların Doluluk Oranına Göre		
	Dolu	Boş	Toplam
Profesör	6		6
Doçent	16		16
Yrd. Doçent	21		21
<b>Öğretim Üyeleri Toplamı</b>	<b>43</b>		<b>43</b>
Öğretim Görevlisi	9		9
Okutman			
Çevirici			
Eğitim-Öğretim Planlamacısı			
Araştırma Görevlisi	8		8
Uzman	1		1
<b>Öğretim Üyesi Dışındaki Akademik Personel Toplamı</b>	<b>18</b>		<b>18</b>
<b>Genel TOPLAM</b>	<b>61</b>		<b>61</b>

\*Tüm birimler tarafından dolduracaktır.

2016 yılı içerisinde 1 öğretim üyesi profesör, 1 öğretim üyesi doçent unvanı alarak kadrolarına atanmıştır. 1 uzman açıktan atanarak görevine başlamıştır.

### 4.2- Yabancı Uyruklu Akademik Personel

### 4.3- Diğer Üniversitelerde Görevlendirilen Akademik Personel

Diğer Üniversitelerde Görevlendirilen Akademik Personel		
Unvan	Bağlı Olduğu Bölüm	Görevlendirildiği Üniversite
Profesör		
Doçent	Erkan AYDINTAN	Avrasya Üniversitesi
	Filiz TAVŞAN	Avrasya Üniversitesi
Öğr. Gör.	Saffet LÜLECİ	Avrasya Üniversitesi
<b>Toplam</b>	<b>3</b>	

\*Tüm birimler tarafından dolduracaktır.

### 4.4- Başka Üniversitelerden Üniversitemizde Görevlendirilen Akademik Personel

### 4.5- Akademik Personelin Yaş İtibariyle Dağılımı

Akademik Personelin Yaş İtibariyle Dağılımı							Toplam
	21-25 Yaş	26-30 Yaş	31-35 Yaş	36-40 Yaş	41-50 Yaş	51- Üzeri	
<b>Kişi Sayısı</b>	-	3	11	21	15	11	61
<b>Yüzde</b>	-	5	18	34.5	24.5	18	100

#### 4.6- İdari Personel

İdari Personel (Kadroların Doluluk Oranına Göre)			
	Dolu	Boş	Toplam
Genel İdari Hizmetleri	7		7
Sağlık Hizmetleri Sınıfı			
Teknik Hizmetleri Sınıfı		1	1
Eğitim ve Öğretim Hizmetleri sınıfı			
Avukatlık Hizmetleri Sınıfı			
Din Hizmetleri Sınıfı			
Yardımcı Hizmetler Sınıfı	1		1
<b>Toplam</b>	<b>8</b>	<b>1</b>	<b>9</b>

\*Tüm birimler tarafından dolduracaktır.

#### 4.7- İdari Personelin Eğitim Durumu

İdari Personelin Eğitim Durumu					
	İlköğretim	Lise	Ön lisans	Lisans	Yüksek L.ve Doktora
<b>Kişi Sayısı</b>	1	2		5	-
<b>Yüzde</b>	<b>12.5</b>	<b>25</b>		<b>62.5</b>	-

\*Tüm birimler tarafından dolduracaktır.

#### 4.8- İdari Personelin Hizmet Süreleri

İdari Personelin Hizmet Süresi							
	1 - 3 Yıl	4 - 6 Yıl	7 - 10 Yıl	11 - 15 Yıl	16 - 20 Yıl	21 - Üzeri	
<b>Kişi Sayısı</b>				2	1	5	8
<b>Yüzde</b>				<b>25</b>	<b>12.5</b>	<b>62.5</b>	<b>100</b>

\*Tüm birimler tarafından dolduracaktır.

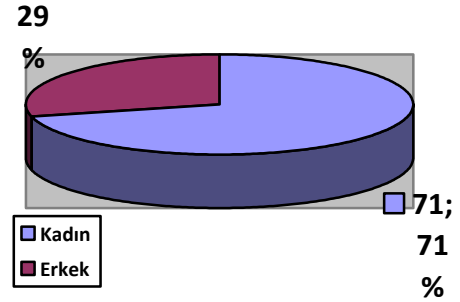
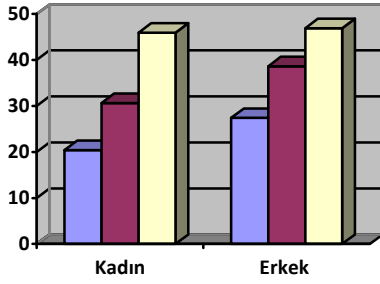
#### 4.9- İdari Personelin Yaş İtibariyle Dağılımı

İdari Personelin Yaş İtibariyle Dağılımı							
	21-25Yaş	26-30 Yaş	31-35 Yaş	36-40 Yaş	41-50 Yaş	51- Üzeri	Toplam
<b>Kişi Sayısı</b>		1		1	3	3	8
<b>Yüzde</b>		<b>12.5</b>		<b>12.5</b>	<b>37.5</b>	<b>37.5</b>	<b>100</b>

#### 4.10- Personelin Cinsiyet Dağılımı

Kadın Erkek Personel Dağılımı Sayıları *					
	Kadın	Erkek	Toplam	K %	E %
<b>Akademik Personel</b>	44	17	<b>61</b>	72	28
<b>İdari Personel</b>	5	3	<b>8</b>	62.5	37.5
<b>TOPLAM</b>	<b>49</b>	<b>20</b>	<b>69</b>	<b>71</b>	<b>29</b>

Grafiklerden de anlaşılacağı gibi personelin % 71'i bayan % 29'u erkek ten oluşmaktadır.



#### 4.11- Sözleşmeli Personel ve İşçiler

#### 4.12- Sürekli İşçilerin Hizmet Süreleri

#### 4.13- Sürekli İşçilerin Yaş İtibariyle Dağılımı

#### 4.14- Yıllar İtibarı ile Personel Sayılarının Dağılımı

Personel Sınıfı	2014 Yılı	2015 Yılı	2016 Yılı
Akademik Personel	60	62	61
Yabancı Uyruklu Akademik Personel			
İdari Personel	8	9	8
Sözleşmeli İdari Personel(4/b)			
İşçi			
<b>TOPLAM</b>	<b>68</b>	<b>71</b>	<b>69</b>

\*Tüm birimler tarafından dolduracaktır.

## 5- Sunulan Hizmetler

### 5.1- Eğitim Hizmetleri

#### 5.1.1- Öğrenci Sayıları (\*)

##### 2016-2017 EĞİTİM-ÖĞRETİM YILI GÜZ YARIYILI ÖĞRENCİ SAYILARI

Bölüm (Program) Adı	HAZIRLI K		1.SINIF			2.SINIF			3.SINIF			4.SINIF			BEKLEMELİ			TOPLAM		TOPLAM
	K	E	K	E	T	K	E	T	K	E	T	K	E	T	K	E	T	K	E	
Mimarlık			75	46	122	61	41	102	54	51	105	53	43	96	74	47	121	325	228	553
İç Mimarlık			55	15	70	62	13	75	54	12	66	57	5	62	59	11	70	287	57	344
Şehir ve Bölge Planlama			48	20	68	38	21	59	45	18	63	34	20	54	28	17	45	193	96	289
<b>Toplam</b>			<b>178</b>	<b>81</b>	<b>259</b>	<b>161</b>	<b>75</b>	<b>236</b>	<b>153</b>	<b>81</b>	<b>234</b>	<b>144</b>	<b>68</b>	<b>212</b>	<b>161</b>	<b>75</b>	<b>236</b>	<b>805</b>	<b>381</b>	<b>1186</b>



#### 5.1.2- Yabancı Dil Hazırlık Sınıfı Öğrenci Sayıları

Yabancı Dil Eğitimi Gören Hazırlık Sınıfı Öğrenci Sayıları ve Toplam Öğrenci Sayısına Oranı								
Birim Adı	I. Öğretim			II. Öğretim			I. ve II. Öğretim Toplamı(a) Sayı	Yüzde*
	E	K	Top.	E	K	Top.		
<b>Fakülteler</b>								

\*Yabancı dil eğitimi gören öğrenci sayısının toplam öğrenci sayısına oranı (Yabancı dil eğitimi gören öğrenci sayısı/Toplam öğrenci sayısı\*100)

## 5.1.3- Öğrenci Kontenjanları

YILLAR	PROGRAM	FAKÜLTE TEKLİFİ	ÖSS KONTENJANI	LYS İLE YERLEŞTİRİLEN	YERLEŞEN TOPLAM
2012-13	MİMARLIK	60	82	98	217
	İÇ MİMARLIK	35	62	65	
	ŞEHİR VE BÖLGE PLAN.	30	52	54	
2013-14	MİMARLIK	60	80	98	224
	İÇ MİMARLIK	35	60	72	
	ŞEHİR VE BÖLGE PLAN.	30	50	54	
2014-15	MİMARLIK	55	82	97	229
	İÇ MİMARLIK	35	62	72	
	ŞEHİR VE BÖLGE PLAN.	30	52	60	
2015-16	MİMARLIK	55	82	101	267
	İÇ MİMARLIK	35	62	74	
	ŞEHİR VE BÖLGE PLAN.	30	52	55	
2016-17	MİMARLIK	60	103	122	259
	İÇ MİMARLIK	40	62	70	
	ŞEHİR VE BÖLGE PLAN.	30	62	68	

## 2016-2017

Öğrenci Kontenjanları ve Doluluk Oranı				
Birimin Adı	LYS Kontenjanı	Toplam Yerleşen	Boş Kalan	Doluluk Oranı
MİMARLIK	103	122		118
İÇ MİMARLIK	62	70		112
ŞEHİR VE BÖLGE PLANLAMA	62	68		109
<b>TOPLAM</b>	<b>227</b>	<b>259</b>		<b>%114</b>

## 5.1.4- Yüksek Lisans ve Doktora Programları

Enstitülerdeki Öğrencilerin Yüksek Lisans (Tezli/ Tezsiz) ve Doktora Programlarına Dağılımı					
Birimin Adı	Program Sayısı	Yüksek Lisans Yapan Sayısı		Doktora Yapan Sayısı	Toplam
		Tezli	Tezsiz		
MİMARLIK	1	125		63	297
İÇ MİMARLIK	1	30			
ŞEHİR VE BÖLGE PLANLAMA	1	77			
<b>Toplam</b>	<b>3</b>	<b>232</b>		<b>63</b>	<b>300</b>

## 5.1.5- Yabancı Uyruklu Öğrenciler

Yabancı Uyruklu Öğrencilerin Sayısı ve Bölümleri			
	Kadın	Erkek	Toplam
MİMARLIK	10	22	32
İÇ MİMARLIK	5	9	14
ŞEHİR VE BÖLGE PLANLAMA	3	7	10
<b>Toplam</b>	<b>18</b>	<b>38</b>	<b>56</b>



## 5.1.6- Engelli öğrenci Sayıları

	Engelli Öğrenci Sayıları		
	Erkek	Kız	Toplam
Lisans	-	-	0

## 5.1.7- Alanlarına göre öğrenci sayıları

## 5.1.8- 2016-2017 Eğitim Öğretim Yılında Alanlara Göre Kayıt Yaptıran Öğrenci Sayıları

	Kurum Dışı Yatay Geçiş		Kurum İçi	Merkezi Yerleştirme	Dikey Geçiş	Farabi	Özel Öğrenci
	Gelen	Giden					
MİMARLIK	5		1	4	8	3	1
İÇ MİMARLIK				3	5		1
ŞEHİR VE BÖLGE PLANLAMA	1			3	5	2	
<b>Toplam</b>	<b>6</b>		<b>6</b>	<b>10</b>	<b>18</b>	<b>5</b>	<b>2</b>

## 5.1.9- 2016 yılı Sürekli Eğitim Merkezi/UZEM Faaliyetleri

## 5.1.10- Yıllar İtibarı ile Erasmus-Farabi-Mevlana Programları Hareketliliği

## 5.1.11- Öğretim Üyesi Yetiştirme Programı Hareketliliği

	Başka Üniversitelere Gönderilen Araş.Görevlisi	Başka Üniversiteden gelen Araş.Görevlisi
ŞBP	Arş. Gör. Seda ÖZLÜ İTÜ 1 dönem	

## 5.1.12- Mezun Öğrenci Sayıları

Mezun Öğrenci Sayıları	Kız	Erkek	Toplam
MİMARLIK	64	31	95
İÇ MİMARLIK	33	9	42
ŞEHİR VE BÖLGE PLANLAMA	24	7	31
<b>Toplam</b>	<b>121</b>	<b>47</b>	<b>168</b>

## 5.2- Sağlık Hizmetleri

## 5.3-Sosyal Hizmetler

## 5.3.1.Barınma Hizmetleri (Sağlık Kültür Daire Başkanlığı ve barınma hizmeti veren birimler)

## 5.3.2.Beslenme Hizmetleri

## 5.4-Bilimsel Araştırma Faaliyetleri

## 5.4.1-Proje Destek Birimi:

## 5.4.2-Teknoloji Transfer Ofisi:

## 5.4.3-Teknokent:

## 5.4.4-Bilimsel Araştırma Projeleri Birimi:

## 5.4.5-Sanayi İş Birliği Komisyonu:

## 5.5 Kültür Hizmetleri (\*)

### 5.6. Spor Hizmetleri

\*Sağlık Kültür Spor Daire Başkanlığı, Üniversite içi ve Üniversiteler arası sportif etkinlikler, organizasyonlar, başarılar hakkında bilgi verecek.

## 6- Yönetim ve İç Kontrol Sistemi

### 6- Yönetim ve İç Kontrol Sistemi

5018 sayılı Kamu Mali Yönetimi ve Kontrol Kanunu; stratejik plan hazırlama, performans esaslı bütçe düzenleme, üst yönetim, harcama yetkilisi, muhasebe uygulamaları ve denetim konularında kurumlara, yöneticilere ve tüm çalışanlara önemli sorumluluklar yüklemiştir.

Kamu Mali Yönetimi ve Kontrol Kanunu ve bu Kanun'un 55. maddesi ile düzenlenen İç Kontrol Sisteminin temel amacı; kamu kaynaklarının "ekonomik", "verimli" ve "etkin" kullanılmasını sağlamaktır. İç kontrol sistemi, belirlenen hedeflere ulaşmada ve misyonu gerçekleştirilmede; başta üst yöneticilerden olmak üzere tüm çalışanlardan kaynakların doğru yerlerde ve zamanlarda yeteri kadar kullanılmasını, israf ve savurganlığın önlenmesini, en düşük kaynakla en yüksek başarının elde edilmesini ve planlanan hedeflerle gerçekleşen hedefler arasındaki ilişkinin ortaya konularak sorgulama yapılmasını, mali işlem ve kararların Kanun ve diğer düzenlemelere uygun olarak yürütülmesini, usulsüzlük ve yolsuzlukların önlenmesini, kararların zamanında ve doğru alınmasını, izleme ve güvenilir raporlama yapılmasını sağlamak amacıyla kurulan bir süreçtir.

İç kontrolle ilgili bilgiler web sitemizde de (<http://www.ktu.edu.tr/mimfakulte>) paylaşılmaktadır.

### Mali Kontrol

Ön malî kontrol, yapılan mali işlemler ve alınan kararlarla ilgili harcama birimleri ve mali hizmet birimi tarafından yapılan kontrollerden oluşur. 5018 sayılı Kanun gelir, gider, varlık ve yükümlülüklerle ilişkin malî karar ve işlemler, harcama birimleri ve malî hizmetler birimi tarafından idarenin bütçesi, bütçe tertibi, kullanılabilir ödenek tutarı, ayrıntılı harcama veya finansman programları, merkezi yönetim bütçe kanunu ve diğer malî mevzuat hükümlerine uygunluk yönlerinden kontrol edilir.

Kanun hükümlerine göre, bütçeden yapılacak harcamalarda süreç, Harcama Yetkilisinin, harcama talimatı ile başlamakta ve ödeme emri belgesi uyarınca hak sahibine ödeme yapılması ile son bulmaktadır. Bu süreçten sorumlu tek ve tam yetkili Harcama Yetkilisidir.

Gerçekleştirme Görevlisi ödeme emri belgesi ve eki (fatura, beyanname, tutanak vb. belgeler) üzerinde ön mali kontrol yapmakla sorumludur.

Ön mali kontrol, ödenek takibi, hatalı ve eksik evrak düzenlenmesi, haksız ödeme yapılması, alacakların takip edilmesi, ödemelerin kısa sürede yapılması ve kamu zararının önüne geçilmesi bakımından harcama yetkilisi ve gerçekleştirme görevlisine yardımcı olur.

### C. Diğer Hususlar

### III- FAALİYETLERE İLİŞKİN BİLGİ VE DEĞERLENDİRMELER

#### 6.1- İç Kontrol Revize Eylem Planı çerçevesinde yapılan Faaliyetler (Tüm Birimler Revize Eylem Planı çerçevesinde bileşenler bazında yürütülen faaliyetlerini yazacaktır.)

BİLEŞENLER	STANDARTLAR	EYLEMLER
KONTROL ORTAMI	Standart 1: Etik Değerler ve Dürüstlük	<ul style="list-style-type: none"> <li>Çalışanlardan ve yöneticiden beklenen “Etik Davranışlar” Fakültemiz web sitesinde yayınlandı</li> </ul>
	Standart 2: Misyon, Organizasyon Yapısı ve Görevler	<ul style="list-style-type: none"> <li>Fakültemizin misyonu 2014-2018 Stratejik Planı hazırlanırken değişen öncelikler gözönünde bulundurularak yeniden belirlendi.</li> <li>“Organizasyon Şeması” güncellendi</li> <li>Akademik ve İdari personel “görev tanımları” güncellenerek Fakültemiz web sitesinde yayınlandı</li> <li>Hassas görevler yeniden hazırlanarak Fakültemiz web sitesinde yayınlandı.</li> </ul>
	Standart3:Personelin Yeterliliği ve performansı	<ul style="list-style-type: none"> <li>Performans ölçme kriterleri belirlenmediğinden, idari personelin yeterliliği ve performansının değerlendirilmesine yönelik herhangi bir çalışma yapılamadı</li> <li>Personelin yeterliliği ve performansını arttırmak amacıyla düzenlenen eğitim ve seminerlere ilgili personelin katılımı sağlandı.</li> </ul>
	Standart 4: Yetki Devri	<ul style="list-style-type: none"> <li>İş akış süreçlerine yönelik “ İş Akış Şemaları” hazırlanmış, birim web sayfasında yayınlanarak personele duyuruldu.</li> <li>Kanunlarla belirlenmiş yetkiler dışındaki yetkilerin devri, mevzuattaki şekli ile resmi yazı ile günü geldiğinde yapılmaktadır.</li> <li>Yetki devredilen personelin bilgi, deneyim ve yeteneği mutlak surette dikkate alınmaktadır.</li> <li>Yetki devreden talebi doğrultusunda, yetkiyi devralandan rapor istenmektedir.</li> </ul>
RİSK DEĞERLENDİRME	Standart 5: Planlama ve Programlama	<ul style="list-style-type: none"> <li>Fakültemizin 2014-2018 dönemini kapsayan Stratejik Planı hazırlandı</li> <li>Verilen ödenekler sınırları içinde Stratejik Plan’daki programlar yürütülmektedir.</li> </ul>
	Standart 6: Risklerin Belirlenmesi ve Değerlendirilmesi	<ul style="list-style-type: none"> <li>6331 Sayılı İş Sağlığı ve Güvenliği Kanunu gereği Fakültemiz 2014 yılı risk analizi 30 Eylül 2014 tarihli personel ve öğrenci sayısı üzerinden yapıldı, Tehlike Sınıfı : Az Tehlikeli olarak belirlendi.</li> <li>“Risk Analizi Değerlendirme Raporu” birim web sayfamızda yayınlandı.</li> </ul>

KONTROL FAALİYETLERİ	Standart 9: Görevler Ayrılığı	<ul style="list-style-type: none"> <li>Hata, eksiklik, yanlışlık, usulsüzlük ve yolsuzluk risklerini azaltmak için mali karar ve işlemlerin onaylanması, uygulanması, kaydedilmesi ve kontrol edilmesi görevleri mevcut personel arasında paylaştırıldı. Özellikle ihale ve satın almada çalışmaları, piyasa fiyat araştırması, sayım ve muayene komisyonun farklı kişilerden oluşmasına, sayıların artırılmasına özen gösterildi, Görevlerin aynı kişilerde toplanmasını önlemek amacıyla 2014 yılında, Satınalma Komisyonu, Fiyat Araştırma Komisyonu, Demirbaş ve Sarf Malzemesi Muayene ve Kabul Komisyonu, Sayım Komisyonu kuruldu. Ayrıca, Rektörlük tarafından satın alınıp Fakültemize gönderilecek malzemeler için Demirbaş ve Sarf Malzemesi Muayene ve Kabul Komisyonu, Sayım Komisyonu oluşturuldu.</li> </ul>
BİLGİ VE İLETİŞİM	Standart 13: Bilgi ve İletişim	<ul style="list-style-type: none"> <li>Fakültemizde DMIS, KBS, HYS, EKAP, SAY2000i, E-BUTCE, E-SGK, Mekan Yönetimi ve Stratejik Plan gibi yazılımların kullanılmasına sadece yetkilendirilen kişilerin kullanılmasına izin verildi., e-mail, plazma tv gibi araçlar ve uygulamalardan yararlandı.</li> <li>Üniversitemizin hazırladığı EBYS, KTÜ Bilgi Yönetim Sistemindeki programlar ise ilgililer tarafından kullanılmaktadır</li> </ul>
İZLEME	Standart 18: İç Denetim	<ul style="list-style-type: none"> <li>DIŞ DENETİM: 2016 yılında gerçekleştirilen işlemler Aralık 2016 tarihinde Sayıştay Denetçileri tarafından incelendi, hata mali işlem ve kamu zararı bildirilmedi.</li> <li>İÇ DENETİM : Henüz yapılmadı.</li> </ul>

## II- AMAÇ ve HEDEFLER

### A-Birimin Amaç ve Hedefleri

Birimimizin 2014-2018 Stratejik Planı doğrultusunda oluşturulan amaç ve hedefler:

#### **STRATEJİK AMAÇ 1. EĞİTİM-ÖĞRETİM KALİTESİNİ GELİŞTİRMEK**

**Hedef 1.1.** Uluslararası eşdeğerlik ölçütlerini karşılayan eğitim vermek, eğitim/öğretim alanında etkin bir öge olmak (E.P)

**Hedef 1.2.** Araştırma-Eğitim-Uygulama bütünselliğini kuran eğitimi sağlamak (EP)

**Hedef 1.3.** Fakültenin fiziksel altyapısını eğitimin kalitesini arttırmak, akademisyen ve öğrenciler için uygun fiziksel ortamı sağlamak (F.A)

**Hedef 1.4.** Bilişim teknolojisi altyapısını güçlendirmek (B.T)

**Hedef 1.5.** Öğrenci kontenjanlarının eğitim-öğretim kalitesini yükseltecek düzeye getirilmesi konusunda ısrarlı olmak(Ö.M)

**Hedef 1.6.** Öğrencilerin ilgi alanlarına göre, sorun çözme, ekip çalışması yapabilme, proje hazırlama becerileri kazanabilme, özgüvenlerinin gelişmesine katkı vermek, güncel ve çağdaş gelişmelere uyum sağlamak (Ö. M)

**Hedef 1.7.** Akademik kadronun nitelik ve nicelik olarak gelişmesine ortam hazırlamak, ders yükünü hafifletmek (A.K)

**Hedef 1.8.** Üniversite bünyesinden/kamu kuruluşlarından ve meslek odalarından eğitimi destekleyecek disiplinlerle işbirliğini sağlamak (Y)

#### **STRATEJİK AMAÇ 2: ARAŞTIRMA KAPASİTESİNİ GELİŞTİRMEK VE TEŞVİK ETMEK**

**Hedef 2.1.** Ulusal/uluslararası projelere katılarak akademik kadronun kapasitesini, dinamikliğini araştırma/uygulama projelerinde değerlendirmek, karşılıklı etkileşim ortamları hazırlamak:

**Hedef 2.2.** Öğretim elemanlarına ve çalışmalarına ulusal ve uluslararası ölçekte erişilebilirliği sağlamak, ilişkileri artırmak

**Hedef 2.3.** Değişim programlarının geliştirilmesi ve teşvik edilmesi

**Hedef 2.4.** Araştırma çalışmalarının ekonomik ve teknik anlamda desteklenmesini sağlamak.

**Hedef 2.5.** Fakülte bünyesinde “Mimarlık Bülteni”nin tekrar yayınlanmasını sağlamak

#### **STRATEJİK AMAÇ 3: KALİTE SÜREÇLERİNİ BENİMSEMİŞ BİR YÖNETİM ANLAYIŞI DOĞRULTUSUNDA İNSAN KAYNAKLARININ GELİŞTİRİLMESİ**

**Hedef 3.1.** Akademik kadronun nitelik ve nicelik olarak gelişmesine ortam hazırlamak, farklı üniversitelerle karşılıklı ilişki kurmak (AK)

**Hedef 3.2.** Kurumsallaşmış yönetimin kendi kurullarıyla (bölüm kurulu, anabilim dalları vb.) şeffaflık içinde kendi kararlarını üretmesi (Y)

**Hedef 3.3.** İç ve dış paydaşlarla etkin iletişim sağlamak (Y)

**Hedef 3.4.** İdari kadro ve yönetimin hizmet etkinliğini arttırmak ( İK)

#### **STRATEJİK AMAÇ 4. FİNANSAL KAYNAKLARIN GELİŞTİRİLMESİ**

**Hedef 4.1.** Döner sermaye sisteminin canlandırılması

**STRATEJİK AMAC 5. TOPLUMSAL HİZMETLERİ GELİŞTİRMEK****Hedef 5.1.** Kurumlar arası ve kurum-bölgesel aktörler arası etkin iletişim kurmak**STRATEJİK AMAC 6. ULUSAL VE ULUSLARARASI TANINIRLIĞIMIZI ARTIRMAK****Hedef 6.1.** Ulusal/uluslararası projelere katılarak fakültenin kapasitesini, dinamizmini, araştırma-egitim-uygulama bütünselliğini, yerel ve ulusal düzeyde tanınabilirliğini sağlamak.**Hedef 6.2.** Ulusal ve uluslararası düzeyde üniversitelerarası ortak çalışmaların geliştirilmesi**Hedef 6.3.** Yarışma projelerine katılımın teşvik edilmesi**Hedef 6.4.** Değişim programlarına katılımın geliştirilmesi**Hedef 6.5.** Öğrenciler ve mezunlarla etkin iletişim sağlamak**B-Temel Politikalar ve Öncelikler**

*Esas alınacak politika belgeleri kamu idaresinin faaliyet alanı ve içinde bulunduğu sektöre göre değişmektedir. Ancak örnek olması açısından aşağıdaki politika belgeleri sayılabilir.*

—Yükseköğretim Kurulu Başkanlığı Tarafından Hazırlanan “Türkiye'nin Yükseköğretim Stratejisi”

—Kalkınma Planları ve Yılı Programı,

—Orta Vadeli Program,

—Orta Vadeli Mali Plan,

—Bilgi Toplumu Stratejisi ve Eki Eylem Planı,

**III- FAALİYETLERE İLİŞKİN BİLGİ VE DEĞERLENDİRMELER****A-Mali Bilgiler****1- Bütçe Uygulama Sonuçları****1.1.Bütçe Giderleri**

EKONOMİK DÜZEYDE 2016 ÖDENEK KULLANIM DURUMU				
	BAŞLANGIÇ ÖDENEĞİ	TOPLAM ÖDENEK	TOPLAM HARCAMA	GERÇEK. ORANI %
<b>BÜTÇE GİDERLERİ TOPLAMI</b>				
PERSONEL GİDERLERİ	4.169.500	4.697.704,00	4.697.704,00	100
SGK DEVLET PRİMİ GİDERLERİ	666.000	776.189,00	776.189,00	100
MAL VE HİZMET ALIMI GİDERLERİ	44.700.00	121.000.00	111.190,66	91

\*% Oranı (Toplam Harcama/Toplam ödenek) X 100 olarak hesaplanacaktır.

**1.2. Bütçe Giderlerine İlişkin Açıklamalar****a)Personel Giderleri :**

(Akademik Teşvik Ödeneği ve ünvan değişiklikleri)

**b)Sosyal Güvenlik Kurumlarına Devlet Primi Giderleri :****c)Mal ve Hizmet Alımı Giderleri:**

Bina bakım onarım (teras onarımı ve sınıf bölmesi)

## 2- Mali Denetim Sonuçları

- Sayıştay tarafından yapılan mali denetimler sonucunda herhangi bir sorguya neden olan bir kusur bulunamamıştır.
- (Fakültemiz henüz iç mali denetim sürecinden geçmemiştir.)

### B- Performans Bilgileri

#### 1- Faaliyet ve Proje Bilgileri

##### Faaliyet Bilgileri

#### 1.1.1.Kurum ve Diğer Kuruluşlar/ Üniversiteler Tarafından Düzenlenen Ulusal ve Uluslararası Bilimsel Toplantı Sayısı/Katılan sayısı

	Üniversitemiz tarafından düzenlenen ulusal ve uluslararası bilimsel toplantıların sayısı		Diğer Üniversiteler ve diğer kuruluşlar tarafından düzenlenen ulusal ve uluslararası bilimsel toplantılara katılan öğretim elemanlarının sayısı	
	Ulusal	Uluslararası	Ulusal	Uluslararası
Kongre		2	11	12
Sempozyum		31	2	8
Konferans			5	51
Panel			2	
Bölüm Semineri	9		1	
Eğitim Semineri				
Açık Oturum				
Söyleşi	5			
Tiyatro				
Konser				
Sergi	7			
Çalıştaş				
<b>Toplam</b>	<b>21</b>	<b>33</b>	<b>20</b>	<b>71</b>

## 1.2.Yayımlarla İlgili Faaliyet Bilgileri

YAYIN TÜRÜ		2015	2016
SCI, SSCI-Exp, AHCI Dergilerinde Yayımlanan Makale Sayıları <b>(KTÜ adresli)</b>		2	2
ULUSLARARASI KURULUŞLARA ÜYELİĞİ OLAN AKADEMİK PERSONEL SAYISI		7	6
DERGİLERDE HAKEM OLARAK GÖREV YAPAN AKADEMİK PERSONEL	ULUSAL		7
	ULUSLARARASI	5	5
	<b>TOPLAM</b>	<b>5</b>	<b>12</b>
PATENT (Alanında tescillenmiş patent)	ULUSAL		<b>0</b>
	ULUSLARARASI		<b>0</b>
	<b>TOPLAM</b>		<b>0</b>
EDİTÖRLÜK (Ulusal ve Uluslar arası yayın evleri tarafından yayımlanan kitap/dergilerde)	ULUSAL	2	1
	ULUSLARARASI	2	1
	<b>TOPLAM</b>	<b>4</b>	<b>2</b>
BİLDİRİLER YA DA ÖZETLERİN YER ALDIĞI KİTAP	ULUSAL	3	12
	ULUSLARARASI		45
	<b>TOPLAM</b>	<b>3</b>	<b>57</b>
KİTAP (Ulusal ve Uluslar arası yayın evleri tarafından yayımlanan)	ULUSAL	10	10
	ULUSLARARASI	5	3
	<b>TOPLAM</b>	<b>15</b>	<b>13</b>
TEZLER	YÜKSEK LİSANS	5	8
	DOKTORA	1	2
	<b>TOPLAM</b>	<b>6</b>	<b>10</b>
ÇEVİRİ	KİTAP		1
	MAKALE		0
	<b>TOPLAM</b>		<b>1</b>
BİLDİRİ	ULUSAL	30	15
	ULUSLARARASI	19	62
	<b>TOPLAM</b>	<b>49</b>	<b>77</b>
AKADEMİK PERSONELİN ALDIĞI ÖDÜL SAYISI	ULUSAL	1	0
	ULUSLARARASI		0
	<b>TOPLAM</b>	<b>1</b>	<b>0</b>



### 1.3. Proje Bilgileri

İdari birimlerce yürütülen (Genel Sekreterlik/Bilimsel Araştırma Projeleri Birimi, Yapı İşleri ve Teknik Daire Başkanlığı, İdari ve Mali İşler Dairesi Başkanlığı, Kütüphane ve Dokümantasyon Daire Başkanlığı) yatırım projeleri uygulama

#### 1.3.1. Bilimsel Araştırma Projeleri

BİLİMSEL ARAŞTIRMA PROJE BİLGİLERİ					
PROJELER	2016				
	Önceki Yılda Devreden Proje	Yıl İçinde Eklenen Proje	Toplam	Yıl İçinde Tamamlanan Proje	Özel Hesaplardan yıl içinde yapılan Harcama TL.
DPT					
TÜBİTAK	1			1	
A.B.					
BİLİMSEL ARAŞTIRMA PROJELERİ	3			2	
DİĞER	1			6	
<b>TOPLAM</b>	<b>5</b>			<b>9</b>	

## 2- Performans Sonuçları Tablosu

İdare Adı	Karadeniz Teknik Üniversitesi-Mimarlık Fakültesi		
Amaç 2	ARAŞTIRMA KAPASİTESİNİ GELİŞTİRMEK VE TEŞVİK ETMEK		
Hedef 2.4.2	Fakülte bünyesinde düzenlenen bilimsel faaliyetlerin artırılması ve desteklenmesi		
Performans Hedef G56,G57,, G58, G65,G66,G97	Bilimsel toplantılarda sunulan bildiri oranı, öğretim üyesi başına düşen toplam yayın ve bilimsel faaliyetlerin sayısı.		
		2015 Gerçekleşme	2016 Gerçekleşme
7	Tam metin yayın sayısı(SCI-expanded, SCI, SSCI ve AHCI)/Öğretim üyesi sayısı	2/43=0,046	2/43=0,046
8	(Yurt içinde sunulan toplam bildiri sayısı/toplam öğretim üyesi sayısı)*100	30/43*100=70	30/43*100=70
9	(Yurt dışında sunulan toplam bildiri sayısı/toplam öğretim üyesi sayısı)*100	19 /43*100=44	19 /43*100=44
<b>Değerlendirme</b>			
<b>Bilimsel Araştırmaların ve yayınların özendirilmesi ve desteklenmesi:</b>			
<ul style="list-style-type: none"> <li>• SCI-Expanded, SCI, SSCI ve AHCI dergilerinde yayın yapma sürecinin uzun olması ve öğretim üyelerinin iş yükünün fazlalığı</li> </ul>			
Hedeflerin gerçekleşmesini engellemiştir.			
<b>EKSİKLİKLER:</b>			
<ul style="list-style-type: none"> <li>• Ulusal makale(Hakemli/hakemsiz dergi)</li> <li>• Alan indexli makale</li> <li>• Tubitak vb. projeler, yarışmalar</li> <li>• Workshop vb. akademik faaliyetlerde bu hedefler bir performans göstergesi olarak tanımlanması gereği mimarlık temel alanı içinde önemlidir.</li> </ul>			

**2.1. 2016 Yılı Performans Programı Gerçekleşme Sonuçları**

Amaç 2	ARAŞTIRMA KAPASİTESİNİ GELİŞTİRMEK VE TEŞVİK ETMEK
Hedef 2.5.1	Mimarlık Fakültesi Bülteninin yılda 1-2 kez yayınlanması

P.G. 58	Öğretim üyesi başına düşen toplam yayın ve bilimsel faaliyetlerin (makale,kongre, konferans bildirileri, serge, konser, performans vb.) sayısı		
Açıklama: <i>Öğretim elemanlarının ulusal ve uluslar arası yayın ve bilimsel çalışmalarının özendirilerek desteklenmesi hedeflenmektedir.</i>			
	2015 Gerçekleşme	2016 Gerçekleşme	
Yüksek Lisans ve Doktora tezleri sayısı/Bülten Sayısı "Mimarlık Bülteni"	12/1	15+11/2	-
<b>Değerlendirme</b>			
<ul style="list-style-type: none"> <li>• <b>Üniversitemiz matbaasında bastırılan Bülten'ler fakültemiz web sitesinde yayınlanmış, KTÜ Merkez Kütüphanesine, ilgili öğretim üyeleri/elemanları ile fakültemiz öğretim üyelerine dağıtım yapılmıştır.</b></li> </ul>			

Amaç 1	EĞİTİM-ÖĞRETİM KALİTESİNİ GELİŞTİRMEK
Hedef	

Performans Göstergeleri	2016 yılı gerçekleşme				2017 yılı gerçekleşme (*2)
1 Lisans programlarında kaliteli öğretim üyesi başına düşen öğrenci sayısı (Öğrenci sayısı/kadrolu öğretim üyesi sayısı)	1092/43=25,3				1186/43=27.5
2 Lisans programlarında kadrolu ders veren öğretim elamanı(Öğretim üyesi, öğretim görevlisi, okutman) başına düşen öğrenci sayısı (Öğrenci sayısı/kadrolu ders veren öğretim elamanı sayısı)	1092/52=21				1186/52=22.8
3 Lisans programlarında kadrolu toplam öğretim elamanı(Öğretim üyesi, öğretim görevlisi, okutman, araştırma görevlisi, uzman) başına düşen öğrenci sayısı (Öğrenci sayısı/ kadrolu toplam öğretim elamanı sayısı)	1092/62=17,6				1186/61=19.4
4 Normal sürede mezun olan öğrenci oranı(rapor, askerlik v.b. yasal izin süreleri ile yaz okulu ve hazırlık süreleri hesaplamaya katılmayacaktır) (normal süre içinde mezun olan lisans öğrenci sayısı/normal süre içinde mezun olması gereken lisans öğrenci sayısı)*100	175/199*100=87,9				168/217*100=77.4
5 Sınıfların (şubelerin) ortalama öğrenci sayısı (Lisans öğrenci sayısı/lisans sınıflarının (şubelerinin sayısı)	1092/12=91				1186/12=98.8
6 Program başına ortalama ders sayısı (Mezun olmak için lisans programlarında alınması gereken ders sayısı toplam/lisans programı sayısı)	52/3=17,3				52/3=17,3
7 Seçmeli derslerin oranı (Lisans programlarında açılan seçmeli derslerin sayısı/lisans programlarında toplam ders sayısı)*100	12/52	12/51	15/52	39/155	39/155*100=25
8 Lisans programlarında ders veren öğretim elamanı başına düşen haftalık ortalama ders saati (Ders veren kadrolu öğretim elemanlarının verdiği haftalık ders saati sayısının iki dönemlik ortalaması(uygulama, laboratuvar ve tez danışmanlığı dahil) ders veren tam zamanlı öğretim elemanlarının sayısı)	1105/60=18,5				1105/60=18,5
<b>Değerlendirme (*4)</b>					

#### IV- KURUMSAL KABİLİYET ve KAPASİTENİN DEĞERLENDİRİLMESİ

Fakültemizin durum saptaması dört ana başlık altında stratejik analiz ve değerlendirme tekniği olan SWOT tekniğinden yararlanılarak gerçekleştirilmiştir. Tablo ile aktarılan durum analizi; eğitim öğretim alanı, kurumsal yapı-akademik kadro ve fiziksel ve teknik/teknolojik altyapı başlıkları altında değerlendirilmiştir.

##### Stratejik Durum Analizi

1- EĞİTİM-ÖĞRETİM	
<b>GÜÇLÜ LÜKER</b>	<ul style="list-style-type: none"> <li>• Eğitim programımızın eşdeğerlilik ön koşullarına uyması ve süreç içerisinde güncellenmesi / revizyonu</li> <li>• Köklü bir eğitim geleneğinin varlığı</li> <li>• Eğitim ve öğretimde öğrenci odaklı olarak, AB mimarlık alanı normlarına yakınlaştırılması</li> <li>• Güçlü öğrenci-akademisyen iletişimi</li> <li>• Fakülte bölümleri ile fakülte dışı bölümlerden ve kurumlardan disiplinler arası bilgi akışının sağlanıyor olması</li> <li>• Lisansüstü eğitimin olması</li> <li>• Gelişmekte olan üniversiteler için de doktora eğitimi (mimarlık bölümü) veriliyor olması/35. madde</li> <li>• Uluslar arası iletişim (Erasmus, Socrates, Leonardo ve diğer özel programlar)</li> <li>• Eğitim düzeyi ve yetiştirilen meslek insanı kalitesi</li> <li>• Üniversite-bölüm bünyesinde klüp oluşumlarının varlığı</li> <li>• Fakülte bünyesinde yan ve çift dal eğitim imkanının bulunması</li> <li>• Genç kadronun pedagojik formasyon sahibi olması</li> <li>• Fakültenin ve her bir bölümün gelenekselleşen etkinliklerin (sergi/seminer, konferansiye, vb.) olması</li> </ul>
<b>ZAYIFLIKLAR</b>	<ul style="list-style-type: none"> <li>• Akademik ve idari kadro eksikliği (sayısal ve alansal açıdan akademik kadronun ivedi takviyesi gerekir)</li> <li>• Öğretim elamanı başına düşen öğrenci sayısının fazlalığı</li> <li>• Öğrenci profilinin sosyo-kültürel yapısını güçlendirici program eksikliği</li> <li>• Lisansüstü ders seçeneklerinin yetersizliği</li> <li>• Sosyal danışmanlık hizmetlerinin yetersizliği</li> <li>• Fakülte bünyesindeki iki bölümün doktora programının olmayışı (İç mimarlık-ŞBP)</li> <li>• Meslek içi eğitime başlanamamış olması</li> <li>• Arşivleme sistemimizin profesyonelce ve sistematik olarak oluşturulamamış olması (eş değerlendirme açısından çok önemli)</li> <li>• Yurt dışı bağlantılarının (Erasmus,Leonardo, vb) yeterli düzeyde kurulamamış olması</li> <li>• Uzaktan eğitim olanaklarının yeterli düzeyde kullanılamaması</li> <li>• Fakülteye ait hakemli periyodik bir derginin olmayışı</li> <li>• Akademik ve idari çalışmalarda kullanılacak yazılımlar gerçekleştirilmesi.</li> </ul>

<b>FIRSATLAR</b>	<ul style="list-style-type: none"> <li>• Mimarlık fakültesinin imajı ve alanında bölgedeki tek kurum oluşu</li> <li>• Eğitim-öğretimin ve mesleğin güncelliği, mezunların özellikle büyük kentlerde iş bulma seçeneklerinin fazlalığı</li> <li>• Bölgenin/bölge yerleşmelerinin eğitim ve araştırma için potansiyeller içermesi, yerel yönetimlerle kurumsal iş birliği yapma fırsatının olması</li> <li>• Ulusal ve uluslar arası ilişkilerin giderek güçlendirilmesi (ERASMUS)</li> <li>• Bölüm laboratuvarlarının beklenen etkinliğe kavuşturulması</li> <li>• Ulusal-uluslararası kongrelerde süreklilik ve geleneğin sağlanması</li> <li>• Eğitim programının “Sosyal Sorumluluğu” güçlendirecek öğeleri içermesi</li> <li>• Bölge için beklenen turizm potansiyelinin varlığı</li> <li>• Meslek içi eğitim verebilme kapasitemiz</li> </ul>	<b>TEHDİTLER</b>	<ul style="list-style-type: none"> <li>• Öğrenci kontenjanının artırılması</li> <li>• Üniversitemizin, coğrafi konumu nedeniyle ulusal öğrenci havuzuna uzaklığı</li> <li>• Kentte özel üniversitenin açılıyor olması</li> <li>• Bölgenin içe kapalı olması</li> <li>• Öğrencilerimizin önemli bir bölümünün bölgeden geliyor olması/, öğrenciler arası sosyal-kültürel çeşitliliği sınırlaması</li> <li>• Büyük kent ve batı bölgelerindeki üniversitelerin rekabeti</li> <li>• Uygulamalara ve kente ilgi ve katılım eksikliği, talep yetersizliği</li> <li>• Fakülte olarak bölgede ve kentteki mimarlık ve planlama konularında döner sermaye koşulları nedeniyle yeterince etkin olamama</li> </ul>
------------------	---	------------------	--

## 2- KURUMSAL YAPI – AKADEMİK KADRO

GÜÇLÜKLER		ZAYIFLIKLAR	
FIRSATLAR	<ul style="list-style-type: none"> <li>• Mevcut kadronun genç ve dinamik olması,</li> <li>• Fakülte ve mezunlar arasındaki güçlü diyalog</li> <li>• Akademisyenlerin uzmanlık alanlarında çeşitlilik</li> <li>• Ulusal, uluslararası ilişkilerin güçlendirilme olanağı (ERASMUS ve benzeri programlar)</li> <li>• Büyük ölçekli projelerin planlanması, tasarımı ve fizibilitelerini yapabilecek yetkinlikte olmak</li> </ul>	TEHDİTLER	<ul style="list-style-type: none"> <li>• Öğretim elemanı başına düşen öğrenci ve ders yüklerinin fazla oluşu</li> <li>• Araştırma görevlisi sayısının yetersizliği</li> <li>• Henüz yurtdışı benzeri kurumlarla karşılıklı eğitim-öğretim ve değişimi bağlantılarının gerçekleştirilememiş olması</li> <li>• Akademik kadroların içten beslenmeyle (bölüm mezunlarından-inbreeding) büyümeye çalışması ve dışarıdan yeni elemanlarının kazanılamaması</li> <li>• Bazı bölümlerimizde anabilim dalları düzeyinde öğretim üyesi eksikliği ve bunun kolay aşılamiyor olması</li> <li>• Akademik kadronun çeşitli nedenlerle planlama ve proje uygulama deneyiminin sınırlı oluşu</li> <li>• Ulusal ve uluslar arası düzeyde araştırma projesi almadaki yetersizlik (fonlara bağlı olarak)</li> <li>• Genç çekirdek kadronun bir yabancı dilde sözlü ve yazılı iletişim güçlüğüne bulunması</li> </ul>
			<ul style="list-style-type: none"> <li>• Üniversitemizin, coğrafi konumu nedeniyle ulusal kadro ve öğrenci havuzuna uzaklığı</li> <li>• Kent dışından gelecek yeni akademik kadroyu üniversiteye/bölüme çekecek nitelikte olanakların üniversite tarafından sunulmaması (uygun nitelikte konut ve çalışma ortamı)</li> <li>• Öğretim üyelerinin finansal sorunları</li> <li>• Yerel yönetimlerle iletişimin kurumsallaşamaması</li> <li>• Döner sermaye koşulları</li> </ul>

3- FİZİKSEL ve TEKNİK ALT YAPI			
GÜÇLÜ LKLER	<ul style="list-style-type: none"> <li>Fakültenin üniversite kampüsü içinde yer alması</li> <li>Mimarlık laboratuvarının mekansal varlığı</li> </ul>	ZAYIFLIKLAR	<ul style="list-style-type: none"> <li>Fakülte bünyesindeki üç bölümünün henüz bir arada bulunamayışı/mevcut fakülte binasında yaşanan mekansal problemler **</li> <li>Eğitimde ve uygulamada kullanılacak, uygulama laboratuvarları, maket ve model atölyeleri, ahşap, metal vb. atölyelerin olmayışı</li> <li>Eğitim başta olmak üzere grup çalışma, arşivleme vb. mekanlarımızın henüz bulunmaması</li> <li>Öğretim elemanları ofislerinin sayısal azlığı **</li> <li>Fakülte bünyesinde bir kütüphanenin olmaması</li> </ul>
	<ul style="list-style-type: none"> <li>Benzer disiplinlerin (Mimarlık, iç mimarlık ve şehircilik bölümleri) karşılıklı iletişimi/etkileşimi</li> </ul>		TEHDİTLER

\*\*Konu hakkındaki görüşümüz 17.09.2014 gün ve 850 sayılı yazımız ile Rektörlük Katına arz edilmiştir.

### C- Değerlendirme

Fakültemizde;

- Dinamik yenilikçi ve işini seven bir kadro,
- Sürekli iyileşmeyi hedefleyen sistematik bir yaklaşım,
- Güncel bir Teknolojik yapı,
- Yeni, ilerlemeye açık ve takım çalışmasını destekleyen yönetimin olması daha iyi işlerin başarılacağına teminatıdır.

### V- ÖNERİ VE TEDBİRLER

- Fakültemiz öğrencilerinin aldıkları eğitimin gereği olarak bilgi ve görgülerini artırmaları için lisans ders programına bağlı olarak yapılacak yurt içi ve yurtdışı gezilerin desteklenmesi,
- Öğrencilerin akademik araştırma fonundan etkin biçimde yararlanmaları sağlanması,
- Akademik ve idari personelin mesleki yeterliliklerini yurtiçinde ve yurtdışında düzenlenecek eğitim programları ile geliştirilmesi.

**İÇ KONTROL GÜVENCE BEYANI**

Harcama yetkilisi olarak yetkim dâhilinde;

Bu raporda yer alan bilgilerin güvenilir, tam ve doğru olduğunu beyan ederim.

Bu raporda açıklanan faaliyetler için idare bütçesinden harcama birimimize tahsis edilmiş kaynakların etkili, ekonomik ve verimli bir şekilde kullanıldığını, görev ve yetki alanım çerçevesinde iç kontrol sisteminin idari ve mali kararlar ile bunlara ilişkin işlemlerin yasallık ve düzenliliği hususunda yeterli güvenceyi sağladığını ve harcama birimimizde süreç kontrolünün etkin olarak uygulandığını bildiririm.

Bu güvence, harcama yetkilisi olarak sahip olduğum bilgi ve değerlendirmeler, iç kontroller, iç denetçi raporları ile Sayıştay raporları gibi bilgim dâhilindeki hususlara dayanmaktadır.

Burada raporlanmayan, idarenin menfaatlerine zarar veren herhangi bir husus hakkında bilgim olmadığını beyan ederim. (Trabzon, 20.01.2017)

Prof.Dr. Yalçın YAŞAR  
Dekan V.