

# KARADENİZ TEKNİK ÜNİVERSİTESİ

ARAŞTIRMA ÜNİVERSİTESİ

**2022 Yılı**



## YATIRIM PROGRAMI İZLEME VE DEĞERLENDİRME RAPORU



## İÇİNDEKİLER

<b>YÖNETİCİ SUNUŞU</b> .....	<b>3</b>
<b>1. GENEL DEĞERLENDİRME</b> .....	<b>4</b>
1.1 Misyon, Vizyon Ve Temel Değerler.....	4
1.2. Stratejik Amaç Ve Hedefler.....	4
<b>2. KURULUŞUN MEVCUT ÜRETİM / HİZMET KAPASİTESİ</b> .....	<b>6</b>
2.1 Eğitim-Öğretim ve Araştırma Alanları.....	6
2.2 Karadeniz Teknik Üniversitesi Taşınmazlarının Dağılımı.....	7
2.3 Karadeniz Teknik Üniversitesi Kapalı Alanların Dağılımı.....	8
2.4 Örgüt Yapısı.....	10
<b>3. ÜNİVERSİTEMİZ 2022 YILI YATIRIMLARININ FİNANSMAN KAYNAKLARI</b> .....	<b>12</b>
<b>4. 2022 YILI YATIRIM UYGULAMALARI</b> .....	<b>13</b>
<b>5. 2022 YILI PROJE BAZINDA UYGULAMALAR</b> .....	<b>14</b>
5.1 Eğitim Sektörü.....	14
5.2 Sağlık Sektörü.....	19
5.3 Teknolojik Araştırma Sektörü.....	21
<b>6. SORUNLAR VE ÇÖZÜME YÖNELİK ÖNERİLER</b> .....	<b>23</b>



## YÖNETİCİ SUNUŞU



Ülkemizin 2023 hedeflerine ulaşabilmesinde en önemli aktörlerin başında hiç kuşkusuz üniversiteler gelmektedir. Karadeniz Teknik Üniversitesi olarak ülkemizin yüksek çıkarlarına yönelik eğitim, araştırma ve topluma hizmet faaliyetlerini başarı ile gerçekleştirebilmek ve bunu sürdürülebilir hale getirebilmek için kurumsallaşmayı sağlayarak ortak değerler, ilkeler ve ölçülebilir hedefler doğrultusunda hareket etmemiz gerekmektedir.

Üniversitemizin 2019-2023 Stratejik Planını, kanun ve yönetmeliklerin zorunlu kıldığı rutin bir görevden ziyade, gelişmelere göre sürekli yenilenen ve güncellenen bir yönetim aracı olarak kabul etmekteyiz. Planımız, geniş bir zaman dilimi içerisinde ve tüm iç ve dış paydaşlarımızın görüş ve önerileri alınarak hazırlanmıştır.

KTÜ, araştırma üniversitesi statüsünü almış bir üniversite olarak girişimcilik ve yenilikçilik kültürünü, sanayi iş birliğini, araştırmacı insan kaynağını, araştırma altyapısını ve uygulama ve araştırma merkezlerinin etkinliğini daha da artıracaktır. Bu amaçla faaliyetlerin kurumsal bir yapıda sürdürülmesi, izlenmesi, değerlendirilmesi ve araştırma ekosistemine yön verilmesi amacı ile KTÜ Araştırma Üst Kurulu teşkil edilmiştir.

5018 sayılı Kamu Mali Yönetimi ve Kontrol Kanununun hesap verme sorumluluğu çerçevesinde 2022 Yılı Yatırım Programı İzleme ve Değerlendirme Raporunu kamuoyunun bilgisine sunar, Karadeniz Teknik Üniversitesi'nin gelişmesine ve faaliyetlerin gerçekleşmesine katkı verenlere teşekkür ederim.

Saygılarımla,

Prof. Dr. Hamdullah ÇUVALCI  
Rektör



## 1. GENEL DEĞERLENDİRME

### 1.1 Misyon, Vizyon ve Temel Değerler

#### Misyon

Eğitim-öğretim, araştırma ve toplumsal hizmet alanlarındaki uygulamalarıyla gelişmeye açık üretken bireylerin yetişmesine, yüksek düzeyde bilimsel ve teknolojik ürünlerin ortaya çıkmasına, toplumun kalkınmasına ve refahına öncülük yapma görevini sürdürmek.

#### Vizyon

Yenilikçi üretime yönelik ulusal ve uluslararası ihtiyaçları öngörecektir şekilde araştırmalar yapan, vereceği eğitim-öğretim hizmetlerinde kaliteyi önceleyen, oluşturacağı kültür ortamı ile ulusal ve uluslararası düzeyde tercih edilen bir üniversite olmak.

#### Temel Değerler

Türkiye Cumhuriyeti'nin temel değerlerine bağlılık

Kurumsal aidiyet

Liyakat

Saydamlık ve katılımcılık

Kalite

Bilgi toplumuna önderlik

Toplumsal sorunlara duyarlılık

### 1.2. Stratejik Amaç ve Hedefler

STRATEJİK AMAÇ 1	
EĞİTİM-ÖĞRETİMDE KALİTEYİ GELİŞTİREREK DEĞİŞİME VE GELİŞİME AÇIK ÖĞRENCİLER YETİŞTİRMEK VE MEZUN ETMEK	
HEDEF 1.1	Eğitim programlarının niteliği geliştirilecektir.
HEDEF 1.2	Eğitim-öğretim altyapısı iyileştirilecektir.
HEDEF 1.3	Öğretim elemanı niteliği artırılabacaktır.
HEDEF 1.4	Öğrenci niteliği artırılabacaktır.



## STRATEJİK AMAÇ 2

### YENİLİKÇİ ÜRETİM İÇİN ARAŞTIRMA KAPASİTESİNİ GELİŞTİRMEK

HEDEF 2.1	Girişimcilik ve yenilikçilik kültürü ile sanayi iş birliği geliştirilecektir.
HEDEF 2.2	Araştırmacı insan kaynağı geliştirilecektir.
HEDEF 2.3	Araştırma altyapısı geliştirilecektir.
HEDEF 2.4	Uygulama ve Araştırma Merkezleri daha etkin hâle getirilecektir.

## STRATEJİK AMAÇ 3

### KURUMSAL KAPASİTEYİ ARTIRMAK VE KURUMSAL KÜLTÜRÜ YAYGINLAŞTIRMAK

HEDEF 3.1	Kurumsal memnuniyet ve aidiyet duygusu geliştirilecektir.
HEDEF 3.2	Mezunlarla iletişim ve iş birliği güçlendirilecektir.
HEDEF 3.3	Kalite kültürü yaygınlaştırılacaktır.

## STRATEJİK AMAÇ 4

### TOPLUMSAL SORUNLARA DUYARLI VE ÇÖZÜM ODAKLI ÜNİVERSİTE OLMAK

HEDEF 4.1	Toplumsal sorunlara yönelik faaliyetler artırılacaktır.
HEDEF 4.2	Bilginin topluma yayılması artırılacaktır.
HEDEF 4.3	Sağlık alanında tanı, tedavi ve bakım süreçlerinde hizmet kalitesi artırılacaktır.

## STRATEJİK AMAÇ 5

### ULUSLARARASILAŞMAK

HEDEF 5.1	Değişim programları etkin hale getirilecektir.
HEDEF 5.2	Uluslararası iş birliği süreçleri geliştirilecektir.
HEDEF 5.3	Yabancı dilde eğitim veren programların sayısı artırılacaktır.
HEDEF 5.4	Uluslararası görünürlülük daha da artırılacaktır.



## 2. KURULUŞUN MEVCUT ÜRETİM / HİZMET KAPASİTESİ

Coğrafi konumu, tarihî derinliği ve kültürel özellikleri bakımından yüzyıllardır stratejik öneme sahip Trabzon'da Cumhuriyetin ilk bilim yuvalarından birisi olarak kurulan KTÜ, günümüze kadar yapmış olduğu faaliyetleri ile ulusal ve uluslararası alanda etkin bir kurum olarak sürekli çaba göstermektedir.

Yarım asrı aşan eğitim-öğretim deneyimi ile ülkemizin en köklü üniversiteleri arasında yer alan KTÜ'de tıptan dış hekimliğine, mimarlıktan mühendisliğe ve iktisadi bilimlere kadar; sağlık, fen ve sosyal bilimler alanlarında çok geniş bir yelpazede eğitim verilmekte ve araştırmalar yapılmaktadır. Eğitim-öğretime yönelik küresel ve teknolojik gelişmeler çok yakından takip edilmekte; öğrencilerin çağın gereklerine göre eğitim görmesi için tüm olanaklar seferber edilmektedir. Bu bağlamda bütün akademik birimlerde yenileme ve çağın ihtiyaçları doğrultusunda güncelleme çalışmaları aralıksız devam etmektedir.

2022 Aralık sonu itibarıyla 12 fakülte, 1 yüksekokul, 6 enstitü, 8 meslek yüksekokulu ve 19 uygulama ve araştırma merkezine (UYGAR) sahip olan KTÜ; 2.163 akademik, 3.174 idari-sözleşmeli ve işçi personel ile faaliyetlerini sürdürmektedir. Üniversite birimleri başta merkez Kanuni olmak üzere toplam on (10) yerleşkede yer almaktadır.

### 2.1 Eğitim-Öğretim ve Araştırma Alanları

Karadeniz Teknik Üniversitesine ait eğitim ve araştırma alanların dağılımı aşağıda gösterilmiştir.

Eğitim Alanları			
Derslik ve Diğer Eğitim Alanları		Amfi	
Mekan Sayısı	m <sup>2</sup>	Mekan Sayısı	m <sup>2</sup>
<b>551</b>	<b>43.536</b>	<b>55</b>	<b>9.211</b>
Araştırma Alanları			
Eğitim Laboratuvarları		Tematik Laboratuvarlar	
Mekan Sayısı	m <sup>2</sup>	Mekan Sayısı	m <sup>2</sup>
<b>465</b>	<b>29.718</b>	<b>12</b>	<b>315</b>



## 2.2 Karadeniz Teknik Üniversitesi Taşınmazlarının Dağılımı

Karadeniz Teknik Üniversitesine ait taşınmazların dağılımı aşağıda gösterilmiştir.

Birim Adı	Bulunduğu Kampüs	Alan(m <sup>2</sup> )
Rektörlük Mühendislik Fakültesi Mimarlık Fakültesi Fen Fakültesi Edebiyat Fakültesi Orman Fakültesi İktisadi ve İdari Bilimler Fakültesi Tıp Fakültesi Diş Hekimliği Fakültesi Eczacılık Fakültesi Sağlık Bilimleri Fakültesi Yabancı Diller Yüksekokulu Sağlık Hizmetleri Meslek Yüksekokulu Sosyal Bilimler Enstitüsü Fen Bilimleri Enstitüsü Sağlık Bilimleri Enstitüsü Karadeniz Araştırmaları Enstitüsü Adli Bilimler Enstitüsü Araştırma Merkezleri Trabzon Sağlık Yüksekokulu	Merkez Kanuni Yerleşkesi (Trabzon)	1.163.860,35
Sürmene Deniz Bilimleri Fakültesi Abdullah Kanca Meslek Yüksekokulu	Sürmene Yerleşkesi (Sürmene/Trabzon)	22.132,59
Sürmene Deniz Bilimleri Fakültesi Deniz Ulaştırma İşletme Mühendisliği Bölümü	Muammer Dereli Yerleşkesi (Sürmene/Trabzon)	14.272,78
Of Teknoloji Fakültesi	Şehit Prof. Dr. İlhan VARANK Yerleşkesi (Of/Trabzon)	26.896,52
Maçka Meslek Yüksekokulu	Maçka Yerleşkesi (Maçka/Trabzon)	2.293,35
Arsin Melek Yüksekokulu	Arsin Yerleşkesi (Arsin/Trabzon)	72.049,41
Araklı Ali Cevat ÖZYURT Meslek Yüksekokulu	Araklı Yerleşkesi (Araklı/Trabzon)	3.712,46
Trabzon Meslek Yüksekokulu	Akçaabat Yerleşkesi (Akçaabat /Trabzon)	5.813,80
Deniz Bilimleri ve Teknolojisi Enstitüsü Sahil Tesisleri	Sahil Yerleşkesi	67.683,00
<b>TOPLAM</b>		<b>1.378.773,96</b>



### 2.3 Karadeniz Teknik Üniversitesi Kapalı Alanların Dağılımı

Karadeniz Teknik Üniversitesine ait kapalı alanların dağılımı aşağıda gösterilmiştir.

Kapalı Alanlar Tablosu	
	Alan m <sup>2</sup>
<b>Genel Toplam</b>	<b>519.632,28</b>
<b>Diğer Yerleşkeler</b>	<b>63.119,52</b>
Trabzon Meslek Yüksekokulu	9.041,79
Arsin Meslek Yüksekokulu	2.256,09
Maçka Meslek Yüksekokulu	3.568,23
Of Teknoloji Fakültesi	25.220,81
Araklı Meslek Yüksekokulu	4.227,03
Sürmene Abdullah Kanca Meslek Yüksekokulu	7.878,47
Sürmene Deniz Bilimleri Fakültesi	10.927,10
<b>Kanuni Yerleşkesi</b>	<b>456.512,76</b>
Rektörlük	171.024,66
Diş Hekimliği Fakültesi	5.398,96
Eczacılık Fakültesi	11.362,64
Mühendislik Fakültesi	61.905,57
Hukuk Fakültesi (Trabzon Üniversitesi)	11.620,88
Edebiyat Fakültesi	13.953,65
Fen Fakültesi	25.168,87
Mimarlık Fakültesi	8.682,29
İktisadi ve İdari Bilimler Fakültesi	17.845,03
Orman Fakültesi	17.508,34
Tıp Fakültesi	14.391,33
Farabi Hastanesi	84.145,26
Sağlık Hizmetleri Meslek Yüksekokulu	1.144,76
Deniz Bilimleri ve Teknolojisi Enstitüsü	1.026,34
Yabancı Diller Yüksek Okulu	11.334,17







## 2.4 Örgüt Yapısı

Üniversite yönetim örgütü 2547 sayılı Yükseköğretim Kanunu, 2809 sayılı Yükseköğretim Kurumları Teşkilatı Hakkında Kanun, 124 sayılı Yükseköğretim Üst Kuruluşları ile Yükseköğretim Kurumlarının İdari Teşkilatı Hakkında KHK esaslarına göre teşkilatlanmıştır.

Üniversitenin yönetim organları Rektör, Üniversite Senatosu ve Üniversite Yönetim Kuruludur. Karadeniz Teknik Üniversitesi yönetim ve organizasyon yapısı aşağıda gösterilmiştir.



## Akademik Yapı



Bu belge güvenli elektronik imza ile imzalanmıştır.

Doğrulama Kod: 9CA9752C-91FC-4349-8CEF-7FC4ABA12E90

Doğrulama Adres: <https://www.turkiye.gov.tr/karadeniz-teknik-universitesi-ebys>





### 3. ÜNİVERSİTEMİZ 2022 YILI YATIRIMLARININ FİNANSMAN KAYNAKLARI

Üniversitemiz, 5018 sayılı Kamu Mali Yönetimi ve Kontrol Kanunun'da (II) sayılı Özel Bütçeli İdareler Cetvelinin (A) Yükseköğretim Kurulu, Üniversiteler ve Yüksek Teknoloji Enstitüleri içerisinde sayılmış olup özel bütçeli bir kurumdur.

Yatırımların finansman kaynakları; hazine yardımı, öz gelir, bağış ve yardımlar ile net finansmandan oluşmaktadır. Üniversitemiz, 2022 yılı yatırım bütçesinin başlangıç ödenekleri toplamı 94.784.000 TL olup, yıl içerisinde 56.646.500 TL ekleme ve 248.000 TL ödenek düşme işlemi yapılarak yıl sonu ödenek toplamı 151.182.500 TL olmuştur. Toplam ödenekten yıl içerisinde 120.246.408 TL harcama gerçekleştirilmiştir.

2022 yılı yatırım programında yer alan sektör ve projelere ait ödeneklerin hazine ve diğer kaynaklar itibariyle dağılımları aşağıda belirtilmiştir.

Sektör	2022 ARALIK SONU GERÇEKLEŞME					
	Proje Adı	2022 Başlangıç Ödeneği	Eklenen	Düşülen	Toplam Ödenek	Harcanan
Eğitim Yükseköğretim	<b>1-Çeşitli Ünitelerin Etüd Projesi</b>	<b>300.000</b>	<b>0</b>	<b>0</b>	<b>300.000</b>	<b>118.000</b>
	<b>2-Kampüs Altyapısı</b>	<b>5.000.000</b>	<b>0</b>	<b>0</b>	<b>5.000.000</b>	<b>1.459.191</b>
	<b>3-Derslik ve Merkezi Birimler</b>	<b>6.000</b>	<b>13.786.000</b>	<b>0</b>	<b>13.792.000</b>	<b>3.787.660</b>
	<i>Diş Hekimliği Fakültesi</i>	2.000	10.000.000	0	10.002.000	0
	<i>Otopark</i>	2.000	3.786.000	0	3.788.000	3787.660
	<i>Arsin Trabzon MYO İnşaat ( 10.000 m²)</i>	2.000	0	0	2.000	0
	<b>4-Muhtelif İşler</b>	<b>24.200.000</b>	<b>4.984.000</b>	<b>184.000</b>	<b>29.000.000</b>	<b>26.232.645</b>
	Büyük Onarım (Bütçe)	12.000.000	3.800.000	0	15.800.000	14.371.666
	Büyük Onarım (Kira Geliri)	1.402.000	0	0	1.402.000	1.308.536
	Makine Teçhizat	7.298.000	0	0	7.298.000	7.081.402
	Yazılım	2.500.000	0	0	2.500.000	1.610.158
	Makine Teçhizat Bakım Onarımı	1.000.000	1.184.000	184.000	2.000.000	1.860.883
	<b>5-Yayın Alımı</b>	<b>3.900.000</b>	<b>1.150.000</b>	<b>0</b>	<b>5.050.000</b>	<b>4.987.238</b>
	<b>Eğitim Sektörü Toplam</b>	<b>33.406.000</b>	<b>19.920.000</b>	<b>184.000</b>	<b>53.142.000</b>	<b>36.584.735</b>
	Sağlık	<b>1-Çocuk Hastanesi</b>	<b>42.500.000</b>	<b>18.024.500</b>	<b>0</b>	<b>60.524.500</b>
<i>İnşaat (225 Yatak 34.800 m²)</i>		42.500.000	18.024.500	0	60.524.500	52.456.236
<i>Donanım</i>		0	0	0	0	0
<b>2-Muhtelif İşler</b>		<b>13.585.000</b>	<b>11.175.000</b>	<b>64.000</b>	<b>24.696.000</b>	<b>19.387.437</b>
Makine Teçhizat		10.000.000	2.364.000	0	12.364.000	12.363.555
Büyük Onarım		3.000.000	8.811.000	64.000	11.747.000	7.023.882
Döner Sermaye		0	0	0	0	0
<b>3-Hematoloji Hastanesi</b>	<b>1.000.000</b>	<b>0</b>	<b>0</b>	<b>1.000.000</b>	<b>0</b>	



## KTÜ 2022 Yılı Yatırım Programı İzleme ve Değerlendirme Raporu

	<b>Sağlık Sektörü Toplam</b>	<b>57.085.000</b>	<b>29.199.500</b>	<b>64.000</b>	<b>86.220.500</b>	<b>71.843.673</b>
<b>Tekno.- Araş.</b>	<b>1-Rektörlük Bilimsel A. Projeleri</b>	<b>4.291.000</b>	<b>7.527.000</b>	<b>0</b>	<b>11.818.000</b>	<b>11.818.000</b>
	<b>2-Merkezi Araştırma Laboratuvarı</b>	<b>2.000</b>		<b>0</b>	<b>2.000</b>	<b>0</b>
	Makine Teçhizat	2.000			2.000	0
	<b>Teknoloji Sektörü Toplam</b>	<b>4.293.000</b>	<b>7.527.000</b>	<b>0</b>	<b>11.820.000</b>	<b>11.818.000</b>
	<b>Genel Toplam</b>	<b>94.784.000</b>	<b>56.646.500</b>	<b>248.000</b>	<b>151.182.500</b>	<b>120.246.408</b>

### 4. 2022 YILI YATIRIM UYGULAMALARI

#### Genel Yatırım Uygulama Durumu

Karadeniz Teknik Üniversitesinin 2022 yılı yatırım programında yer alan projelerin sektörler itibarı ile proje bedeli, ödeneği, yıl içi eklenen- düşülen ödenek miktarları ile 2022 yıl sonundaki sektör bazlı harcama ve nakdi gerçekleşme oranları aşağıdaki tabloda gösterilmiştir.

1.000 TL \*\*

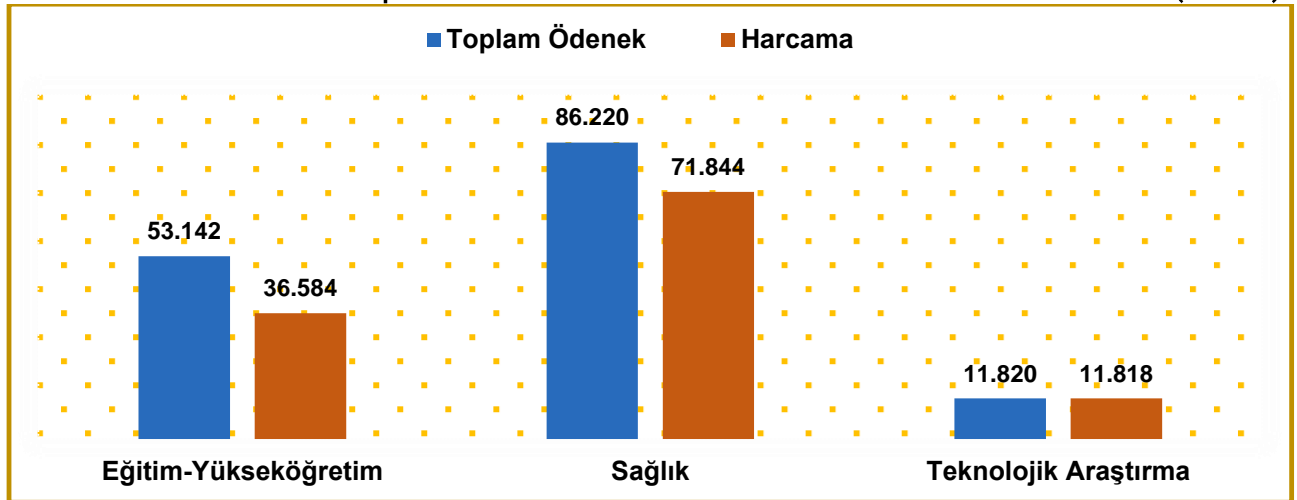
Sektör	Proje Sayısı	Proje Bedeli	Program Yılı Ödeneği	Eklenen	Düşülen	Toplam Ödenek	Harcama	Nakdi Gerçekleş. (%) *
Eğitim Yüksek-Öğretim	5	226.901	33.406	19.920	184	53.142	36.584	69
Sağlık	3	217.526	57.085	29.199	64	86.220	71.844	83
Teknolojik Araştırma	2	35.023	4.293	7.527	0	11.820	11.818	99
<b>TOPLAM</b>	<b>10</b>	<b>479.450</b>	<b>94.784</b>	<b>56.646</b>	<b>248</b>	<b>151.182</b>	<b>120.246</b>	<b>80</b>

\* Oran yıl sonu toplam ödeneğe göre belirlenmiştir.

\*\* Tabloda yer alan tutarlar 1.000 ₺ kısaltmalıdır.

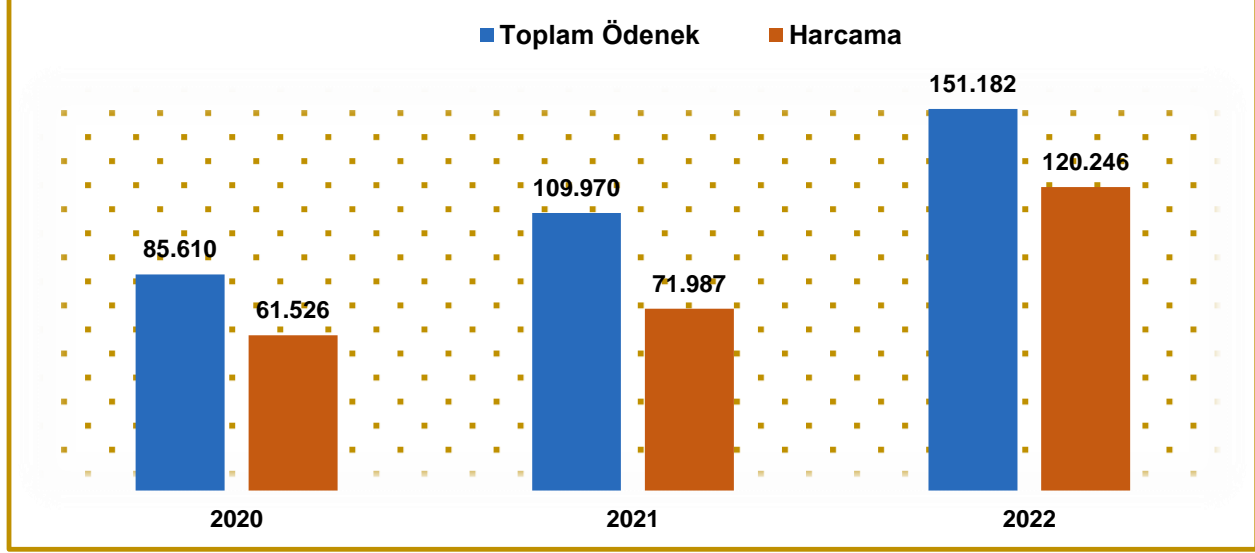
Grafik 1: 2022 Yılı Sektörlerin Toplam Ödenek ve Harcama Tutarları

(1.000 TL)



Üniversitemiz 2022 yılı yatırım programında yer alan projelerin toplam ödeneği 151.182.500 TL olup bu projelerden yıl içerisinde 120.246.408 TL harcama yapılmıştır. Yatırım programında yer alan Eğitim-Yükseköğretim sektörü %68,84 gerçekleştirme, Sağlık sektörü %83,32 gerçekleştirme ve Teknolojik Araştırma sektöründe %99,98 oranında gerçekleştirme yaşanmıştır.

Grafik 2: Yıllar İtibarıyla Toplam Ödenek ve Harcama Tutarları (1.000 TL)



## 5. 2022 YILI PROJE BAZINDA UYGULAMALAR

### 5.1 Eğitim Sektörü

Üniversitemiz öğrenci ve personelinin eğitim ve hizmet alanlarının iyileştirilmesi, yenilerinin yapılması; araştırmaların ihtiyaç duyulan modern araç ve gereçlerle yapılmasının temini, Üniversite mensuplarına ve araştırmacılara gereksinimleri doğrultusunda bilgi ve belgenin çağdaş bilgisayar ve ağ teknolojileri kullanarak hızlı ve ekonomik bir şekilde sunulması ve eğitim-öğretim altyapısının geliştirilmesini sağlamak üzere yılı yatırım programında yer alan 5 adet projeye ilişkin bilgiler aşağıda gösterilmiştir.

### Çeşitli Ünitelerin Etüd Projesi

Proje No : 2022H03-187471  
Sektör : Eğitim-Yükseköğretim  
Proje Adı ve Özellikler : Çeşitli Ünitelerin Etüd Projesi  
Proje Yeri : Trabzon  
Proje Başlama-Bitiş Yılı : 2022-2022

1.000 TL \*

Proje Bedeli	2022 Yılı Ödeneği	Revize Ödenek			Harcama	Dönem Nakdi Gerçekleşme Oranı (%)	Önceki Harcamalar Toplamı
		Eklene Ödenek	Düşülen Ödenek	Toplam Ödenek			
300	300	0	0	300	118	39	0

\* Tabloda yer alan tutarlar 1.000 TL kısaltmalıdır.



**Açıklama:** Proje ödeneğinin 118.000 TL'si harcanmış olup, merkez kampüs bina çatılarının güneş enerji santrali projelendirme ve danışmanlık işinde harcanmıştır.

### Kampüs Altyapısı Projesi

Proje No : 2020H03-151431  
Sektör : Eğitim-Yükseköğretim  
Proje Adı ve Özellikler : Kampüs Altyapısı  
(Doğalgaz Dönüşümü, Elektrik Hattı, Kampüs İçi Yol, Kanalizasyon Hattı, Peyzaj, Su İsale Hattı, Telefon Hattı)  
Proje Yeri : Trabzon  
Proje Başlama-Bitiş Yılı : 2020-2023

1.000 TL \*

Proje Bedeli	2022 Yılı Ödeneği	Revize Ödenek			Harcama	Dönem Nakdi Gerçekleşme Oranı (%)	Önceki Harcamalar Toplamı
		Eklene Ödenek	Düşülen Ödenek	Toplam Ödenek			
13.672	5.000	0	0	5.000	1.459	29	7.672

\* Tabloda yer alan tutarlar (1.000 TL) kısaltmalıdır.

**Açıklama:** Proje ödeneğinin 1.459.191 TL'si harcanmış olup, harcama yapılan işlere ait dağılım aşağıda sıralanmıştır.

#### Harcama Yapılan İşler

- KTÜ D Kapısı Otopark Alanı Çevre Düzenleme İş
- Trabzon Meslek Yüksekokulu Doğalgaz Dönüşümü İş
- Arsin Meslek Yüksekokulu Doğalgaz Dönüşümü İş
- KTÜ Sağlık Uygulama ve Araştırma Merkezi Kapalı Otopark Bağlantı Yolları, Altyapı ve Çevre Düzenleme İş
- KTÜ Kampüs Yol Onarım İş

### Derslik ve Merkezi Birimler Projesi

Proje No : 2006H03-818  
Sektör : Eğitim-Yükseköğretim  
Proje Adı ve Özellikleri : Derslik ve Merkezi Birimler  
*Diş Hekimliği Fakültesi (23.295 m<sup>2</sup>), Arsin MYO Laboratuvar Binası (3.000 m<sup>2</sup>), Otopark (44.200 m<sup>2</sup>)*  
Proje Yeri : TRABZON  
Proje Başlama-Bitiş Yılı : 2006-2023

1.000 TL \*

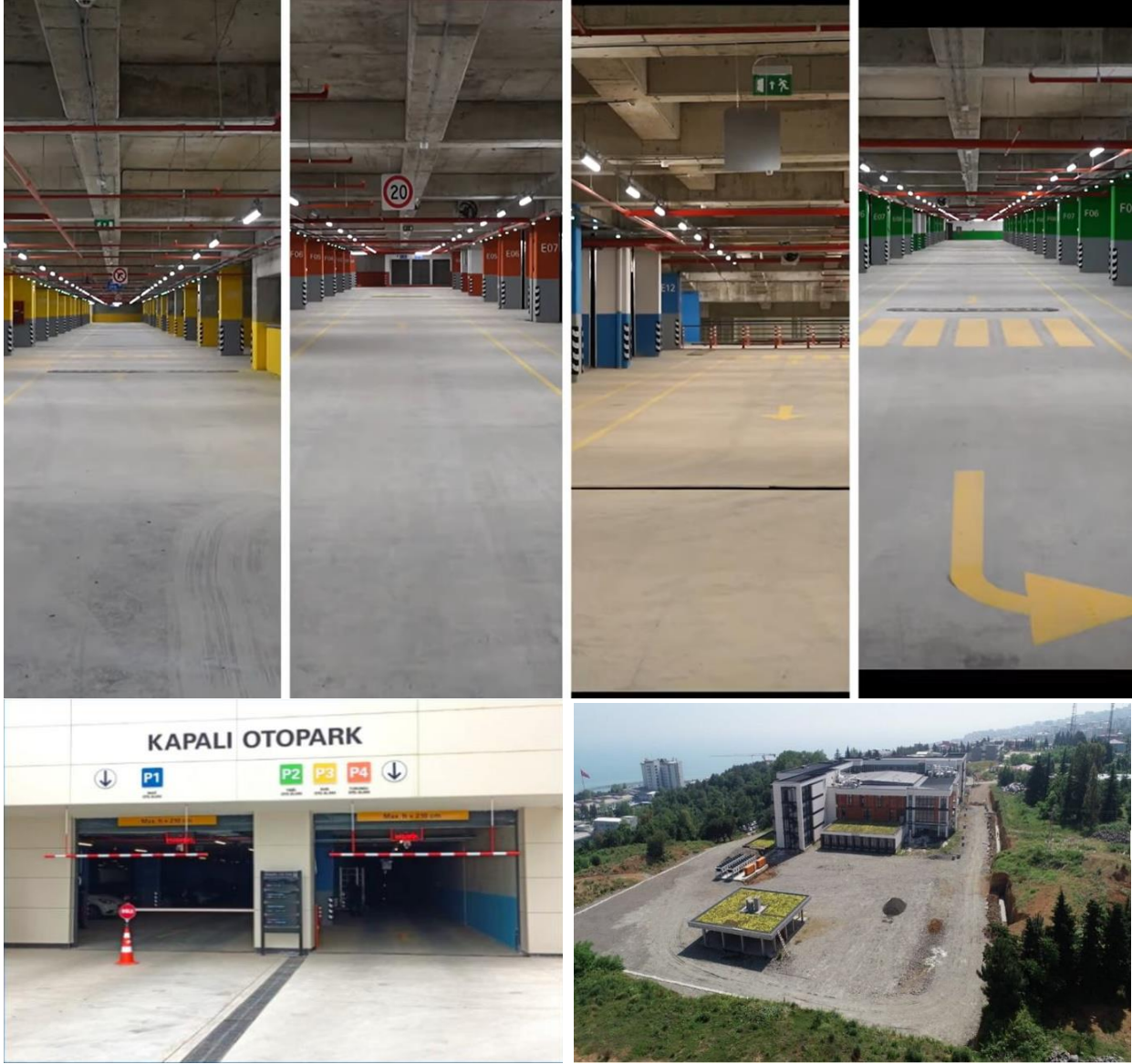
Proje Bedeli	2022 Yılı Ödeneği	Revize Ödenek			Harcama	Dönem Nakdi Gerçekleşme Oranı (%)	Önceki Harcamalar Toplamı
		Eklene Ödenek	Düşülen Ödenek	Toplam Ödenek			
178.879	6	13.786	0	13.792	3.787	27	150.089

\* Tabloda yer alan tutarlar (1.000 TL) kısaltmalıdır.



**Açıklama:** Derslik ve Merkezi Birimler projesinden Diş Hekimliği Fakültesi İnşaat projesine 10.000.000 TL ödenek ekleme işlemi yapılmıştır. Fakat yüklenicinin işe devam edememesi sebebiyle tasfiye sürecine girilmiştir bu nedenle yıl içerisinde harcama gerçekleşmemiştir. Diş Hekimliği Fakültesi İnşaatı işi hali hazırda Fiziki gerçekleşme oranı %81.9'dur. Otopark İnşaatı projesinde yıl içerisinde 3.786.000 TL ödenek eklenmiş olup, 3.787.660 TL harcama yapılmıştır. Otopark İnşaatı projesi 2022 yılında tamamlanarak hizmete açılmıştır.

### OTOPARK



OTOPARK

DIŞ HEKİMLİĞİ





## Muhtelif İşler Projesi

Proje No	: 2022H03-187473
Sektör	: Eğitim-Yükseköğretim
Proje Adı ve Özellikler	: Muhtelif İşler B.Onarım, Bilgi ve İletişim Teknolojileri, Makine Teçhizat, Kesin Hesap
Proje Yeri	: Trabzon
Proje Başlama-Bitiş Yılı	: 2022-2022

1.000 TL \*

Proje Bedeli	2022 Yılı Ödeneği	Revize Ödenek			Harcama	Dönem Nakdi Gerçekleşme Oranı (%)	Önceki Harcamalar Toplamı
		Eklene Ödenek	Düşülen Ödenek	Toplam Ödenek			
29.000	24.200	4.984	184	29.000	26.232	90	0

\* Tabloda yer alan tutarlar (1.000 TL) kısaltmalıdır.

**Açıklama:** Proje ödeneğine yıl içinde 4.984.000 TL ilave edilmiştir. Toplam ödenekten Büyük Onarımlar için 15.680.202 TL, Bilgisayar Yazılım Alımları, Lisans Alımları, Büro, Okul ve Diğer Mefruşat alımları, Laboratuvar Cihaz Alımları ve Diğer Makine Teçhizat alımları için 10.552.443 TL olmak üzere toplamda 26.232.645 TL harcama yapılmıştır. Harcama yapılan işlere ait dağılım aşağıda sıralanmıştır.

## Harcama Yapılan İşler

- KTÜ Led Dönüşüm Malzeme Alımı İş
- KTÜ Peyzaj Mimarlığı Bölümü Onarım İş
- KTÜ Uluslararası Öğrenci Birimi Onarımı
- Orman Endüstri Mühendisliği ve Öğrenci Yemekhanesi Onarım İş
- KTÜ Biyoloji Bölümü Onarım İş
- KTÜ Yangın Alarm Sistemleri Bakım ve Onarımı
- KTÜ Trafo ve Kompanzasyon Bakım ve Onarımı
- KTÜ Asansör Bakım ve Onarımı
- KTÜ Doğalgaz ve Sıvı Yakıtlı Brülörlerin Bakım ve Onarımı
- Jeneratör Bakım ve Onarımı
- Kesintisiz Güç Kaynağı Bakım ve Onarımı
- Telefon Santrali(Karel) Bakım ve Onarımı
- KTÜ Elektrik Malzemesi Alımı İş
- KTÜ Isı Kanalı Kalorifer ve Sıhhi Tesisat Deplasmanı İş
- KTÜ Rektörlüğe Bağlı Bölüm ve Birim Çatı Onarım İş
- KTÜ Merkez Kampüs ve Çeşitli Birimler Onarım İş
- KTÜ Kütüphane WC Havalandırma Onarım İş
- KTÜ Çeşitli Birimler Onarım İş
- KTÜ Sirkülasyon Motoru Alımı, Devreye Alınması ve Montajı İş
- KTÜ Mühendislik Fakültesi Onarım İş(fiyat farkı)
- KTÜ Rektörlük Ek Bina, TMYO, Fen Fak., Edebiyat Fak., ve WC Onarım İş(fiyat farkı)
- KTÜ Öğrenci Yurdu, Fen Fakültesi Biyoloji Bölümü, ve Araklı Ali Cevat MYO Onarım İş(fiyat farkı)
- KTÜ Bilimsel Araştırma Merkezi Onarım İş(fiyat farkı)
- KTÜ Kütüphane ve Edebiyat Fakültesi Onarım İş



- KTÜ Rektörlüğe Bağlı Birimler Onarım İşi
- KTÜ Asansör Onarımı ve Mavi Etiket Alınması İşi
- KTÜ Radyo ve Güzel Sanatlar Birimi Tabela Yapım İşi
- KTÜ Rektörlüğe Bağlı Bölümler Onarımı ve Kampüs Çevre Düzenleme İşi
- KTÜ Çatı Onarım İşi
- KTÜ Bilimsel Araştırma Merkezi METAM Laboratuvarı Onarım İnşaatı İşi
- KTÜ Dış Yerleşkeler Geçici Atık Depoları Yapılması İşi
- KTÜ Kampüs Çevre Düzenleme İşi
- Trafo Onarımı Malzeme Alım İşi
- KTÜ Asansör Onarım
- KTÜ Eczacılık Fakültesi Öğrenci Laboratuvarı Onarım İşi
- KTÜ Deniz Suyu Pompa Onarımı
- KTÜ Sirkülasyon Pompa Onarımı
- KTÜ Tavan Boyası Alımı
- KTÜ Isı Santrli Malzeme Alımı
- KTÜ Temel Tıp Bilimleri Binası Soğutma Gurubu Onarım İşi
- KTÜ Elektrik Malzemesi Alımı
- KTÜ Orman Endüstri Mühendislik Bölümü Onarım İşi
- KTÜ 17 Nolu Lojman Sıhhi Tesisat Onarım İşi
- KTÜ 33 Nolu Lojman Asansör Onarım İşi
- KTÜ Bilim, Kültür ve Sanat Evi Onarım İşi
- KTÜ Elektrik Malzemesi Alımı İşi
- İnşaat Malzemesi Alımı İşi
- KTÜ Kampüs Fakülteler ve MYO Onarım İşi
- Merkezi Isı Santrali Brülör Bakım ve Onarımı İşi
- Merkezi Isı Santrali Kızgın Su Sirkülasyon Pompa Onarımı İşi
- KTÜ Tıp Fakültesi Dekanlığı Derslikle Binası Soğutma Gurubu Onarım İşi
- KTÜ Kapalı Otopark Üstü Kafeterya Doğalgaz Tesisatı Yapım İşi
- KTÜ VRF Klima Bakım ve Onarım İşi
- KTÜ Merkez Kampüs ve Bağlı Birimler Onarım İşi
- KTÜ Sıfır Atık Birimi Kompost Makinası Kapalı Alan Yapım İşi
- KTÜ Öğrenci Yemekhanesi Tabela Yapımı İşi
- KTÜ Tesisat Malzemesi Alım İşi
- KTÜ Rektörlüğe Bağlı Birimler Çatı Onarımı ile Sağlık Kültür ve Spor Daire Başkanlığı Onarım İşi
- KTÜ 5 ve 10 Numaralı Lojman Tesisat Onarımı İşi
- KTÜ Bilimsel Araştırma Mekezi Onarım İşi
- KTÜ TMYO, UZEM, Makine Mühendisliği, Koru Tesisleri ve AKM Onarım İşi
- KTÜ Sirkülasyon Motor Alımı ve Onarımı İşi
- KTÜ Merkez Kampüs Birimler ve Çevre Düzenleme İşi
- KTÜ Çeşitli Birimler Tabela Yapımı İşi
- KTÜ Merkezi Isı Santrali Kızgın Su Pompası Onarımı
- KTÜ Geri Dönüşüm Kutuları Onarımı İşi
- KTÜ Su Tesisat Onarımı Malzeme Alımı İşi
- Kesintisiz Güç Kaynağı AKÜ Alımı İşi
- KTÜ Jeneratör AKÜ Alımı İşi
- KTÜ Araç Lastiği Alımı İşi
- Kesintisiz Güç Kaynağı Malzeme Alımı İşi



## Yayın Alımı Projesi

Proje No : 2022H03-187469  
Sektör : Eğitim  
Proje Adı ve Özellikleri : Yayın Alımı  
Basılı Yayın Alımı, Elektronik Yayın Alımı  
Proje Yeri : Trabzon  
Proje Başlama-Bitiş Yılı : 2022-2022

1.000 TL \*

Proje Bedeli	2022 Yılı Ödeneği	Revize Ödenek			Harcama	Dönem Nakdi Gerçekleşme Oranı (%)	Önceki Harcamalar Toplamı
		Eklene Ödenek	Düşülen Ödenek	Toplam Ödenek			
5.050	3.900	1.150	0	5.050	4.987	99	0

\* Tabloda yer alan tutarlar (1.000 TL) kısaltmalıdır.

**Açıklama:** Proje ödeneğine yıl içinde 1.050.000 TL Likit Karşılığı ödenek ilave edilmiştir. Toplam ödenekten Elektronik Ortamda Yayın Alımları için 4.787.323 TL ve Basılı Yayın Alımı için 199.914 TL olmak üzere toplamda 4.987.238 TL harcama yapılmıştır.

## 5.2 Sağlık Sektörü

KTÜ 2019-2023 stratejik planında yer alan "Sağlık alanında tanı, tedavi ve bakım süreçlerinde hizmet kalitesi artırılacaktır." hedefi doğrultusunda 225 yataklı Çocuk hastanesinin yapımı ile Sağlık Uygulama ve Araştırma Merkezi Farabi Hastanesinin sağlık hizmetlerinde ileri tıp teknolojisini kullanmayı sağlayacak makine teçhizat alımı, yeni modern sağlık alanları oluşturma ve mevcut sağlık alanlarını iyileştirme çalışmaları yürütülmektedir.

Sağlık sektöründe yürütülen söz konusu projelere ait gerçekleştirmelere aşağıda yer verilmiştir.

## Çocuk Hastanesi Projesi

Proje No : 2014I00-2082  
Sektör : Sağlık  
Proje Adı ve Özellikleri : Çocuk Hastanesi  
Hastane İnşaatı (34.800 m<sup>2</sup>), (225 Yatak)  
Makine-Teçhizat  
Proje Yeri : Trabzon  
Proje Başlama-Bitiş Yılı : 2014-2024

1.000 TL \*



## KTÜ 2022 Yılı Yatırım Programı İzleme ve Değerlendirme Raporu

Proje Bedeli	2022 Yılı Ödeneği	Revize Ödenek			Harcama	Dönem Nakdi Gerçekleşme Oranı (%)	Önceki Harcamalar Toplamı
		Eklenen Ödenek	Düşülen Ödenek	Toplam Ödenek			
191.830	42.500	18.024	0	60.524	52.456	86	117.522

\* Tabloda yer alan tutarlar (1.000 TL) kısaltmalıdır.

**Açıklama:** Projede 2022 yılında % 11,6 gerçekleşme toplamda ise % 74 fiziki gerçekleşme sağlanmıştır. Bu gerçekleşme için 2022 yılında 52.456.236 TL harcanmıştır.



ÇOCUK HASTANESİ

### Muhtelif İşler Projesi

Proje No : 2022I00-174973  
Sektör : Sağlık  
Proje Adı ve Özellikleri : Muhtelif İşler  
Büyük Onarım+Makine Teçhizat  
Proje Yeri : Trabzon  
Proje Başlama-Bitiş Yılı : 2022-2022

1.000 TL\*

Proje Bedeli	2022 Yılı Ödeneği	Revize Ödenek			Harcama	Dönem Nakdi Gerçekleşme Oranı (%)	Önceki Harcamalar Toplamı
		Eklenen Ödenek	Düşülen Ödenek	Toplam Ödenek			
24.696**	13.585	11.175	64	24.696	19.387	78	0

\* Tabloda yer alan tutarlar 1.000 TL kısaltmalıdır.

\*\* 585.000 TL Döner Sermaye Ödeneğidir.

**Açıklama:** Proje ödeneği yıl içinde 11.175.000 TL likit karşılığı ödenek kaydı işlemi ile 24.696.000 TL toplam ödeneğe ulaşmıştır. Düşülen 64.000 TL ödenek, Muhtelif İşler



projesinin alt projeleri olan büyük onarım projesinden düşülerek Makine-Teçhizat projesine eklenmiştir. Proje kapsamında tıbbi cihaz alımları, büro mefruşatı alımları, diğer makine teçhizat alımları için 12.363.555 TL, Sağlık Uygulama ve Araştırma Merkezi Onarım işi için 7.023.882 TL harcanmıştır.

### Hematoloji Hastanesi Projesi

Proje No : 2022I00-174976  
Sektör : Sağlık  
Proje Adı ve Özellikleri : Hematoloji Hastanesi  
Etüd Proje  
Proje Yeri : Trabzon  
Proje Başlama-Bitiş Yılı : 2022-2022

1.000 TL\*

Proje Bedeli	2022 Yılı Ödeneği	Revize Ödenek			Harcama	Dönem Nakdi Gerçekleşme Oranı (%)	Önceki Harcamalar Toplamı
		Eklene Ödenek	Düşülen Ödenek	Toplam Ödenek			
1.000	1.000	0	0	1.000	0	0	

\* Tabloda yer alan tutarlar 1.000 TL kısaltmalıdır.

**Açıklama:** Proje Ödeneğinden yıl içerisinde harcama yapılmamıştır.

### 5.3 Teknolojik Araştırma Sektörü

2019-2023 Stratejik Planında yer alan konum tercihi doğrultusunda Yükseköğretim Kurulu tarafından da Üniversitemiz 2021 Yılında Araştırma Üniversitesi olarak seçilmiştir.



Bu doğrultuda araştırmacılara sağlanan proje destekleri ile üniversitemiz araştırma kapasite ve becerisinin gelişmesi ve iyileşmesi; bu desteklerle, ülkemizin öncelikli araştırma alanlarında araştırmalar yaparak teknoloji üretimine ve dolayısıyla rekabet gücü ile bölgemizin ve ülkemizin sosyo-ekonomik ve kültürel gelişimine katkılar sağlamayı amaçlamaktadır. Karadeniz Teknik Üniversitesi 2019-2023 Stratejik Planında yer alan amaç ve hedefler doğrultusunda girişimcilik ve yenilikçilik kültürünü, sanayi iş birliğini, araştırmacı insan kaynağını, araştırma altyapısını ve uygulama ve araştırma merkezlerinin etkinliğini daha da artırarak yenilikçi üretim için araştırma üniversitesi idealini ve kapasitesini geliştirmeye devam

etmektedir.

Yatırım programında Teknolojik Araştırma Sektöründe yer alan projelere ilişkin gerçekleştirmelere aşağıda yer verilmiştir.



## Rektörlük Bilimsel Araştırma Projeleri Proje Desteği

Proje No : 2022K12-186857  
Sektör : Teknolojik Araştırma  
Proje Adı ve Özellikleri : Rektörlük Bilimsel Araştırma Projeleri Proje Desteği  
Proje Yeri : Trabzon  
Proje Başlama-Bitiş Yılı : 2022-2022

1.000 TL \*

Proje Bedeli	2022 Yılı Ödeneği	Revize Ödenek			Harcama	Dönem Nakdi Gerçekleşme Oranı (%)	Önceki Harcamalar Toplamı
		Eklene Ödenek	Düşülen Ödenek	Toplam Ödenek			
11.818	4.291	7.527	0	11.818	11.818	100	0

\* Tabloda yer alan tutarlar (1.000 TL) kısaltmalıdır.

**Not:** Bilimsel Araştırma Projeleri Yönetmeliğinin 11'inci maddesi gereği öz gelir karşılığı kaydedilen ödenekler ile Araştırma Üniversitesi kapsamında aktarılan ödeneklerden karşılanacaktır.

**Açıklama:** Proje ödeneğine yıl içinde 5.250.000 TL gelir fazlası karşılığı ödenek ve Araştırma Üniversitesi kapsamında 2.277.000 TL ödenek eklenmiştir. Ödeneğin tamamı Proje Özel Hesabına aktarılmıştır.

## Merkezi Araştırma Laboratuvarı Projesi

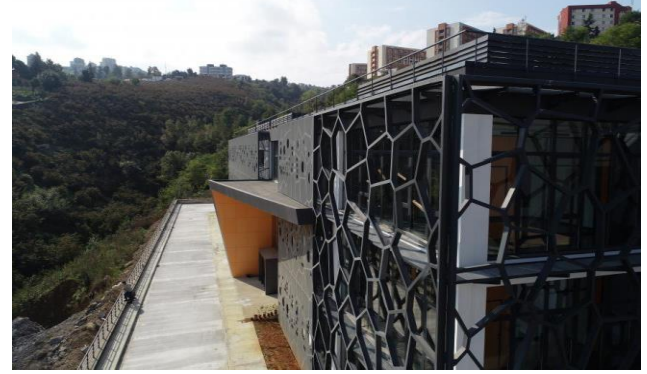
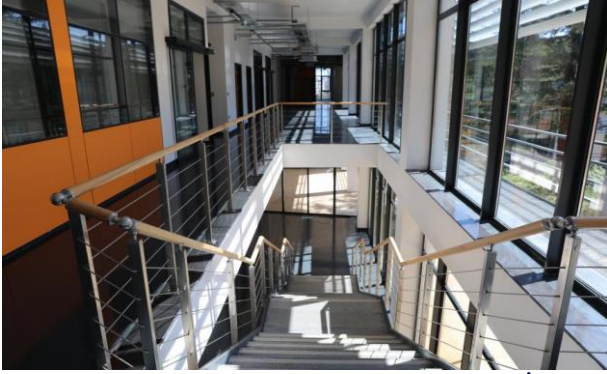
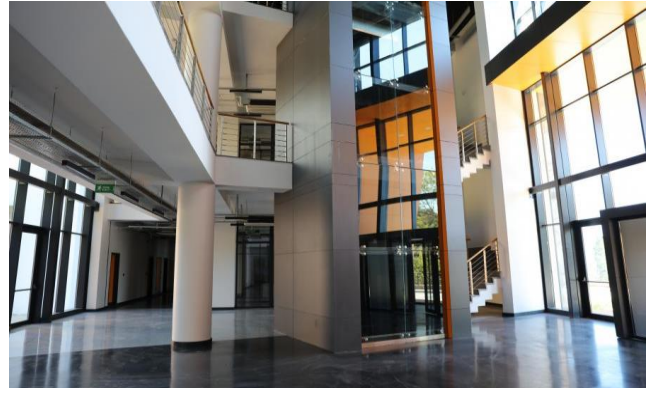
Proje No : 2014K12-2152  
Sektör : Teknolojik Araştırma  
Proje Adı ve Özellikleri : Merkezi Araştırma Laboratuvarı Makine Teçhizat, Teknolojik Araştırma, İnşaat  
Proje Yeri : Trabzon  
Proje Başlama-Bitiş Yılı : 2014-2022

1.000 TL \*

Proje Bedeli	2022 Yılı Ödeneği	Revize Ödenek			Harcama	Dönem Nakdi Gerçekleşme Oranı (%)	Önceki Harcamalar Toplamı
		Eklene Ödenek	Düşülen Ödenek	Toplam Ödenek			
23.205	2	0	0	2	0	0	23.203

\* Tabloda yer alan tutarlar (1.000 TL) kısaltmalıdır.





MERKEZİ ARAŞTIRMA LABORATUVARI

**Açıklama:** Merkezi Araştırma Laboratuvarı binası hizmete açılmıştır.

### 6. SORUNLAR VE ÇÖZÜME YÖNELİK ÖNERİLER

Döner Sermayelerin içinde bulunduğu mali durumda göz önüne alınarak Üniversite hastanelerinin modernizasyonu, büyük onarımları ve makine-teçhizat alımı için Strateji ve Bütçe Başkanlığı kaynaklarından daha fazla destek sağlanmasının faydalı olacağı düşünülmektedir.

Döviz kurlarında önceden bilinmeyen artışlar olması nedeniyle tamamına yakını yurtdışından döviz ödenerek yapılan alımları olumsuz etkilemektedir. Bu doğrultuda Yayın Alımları vb. projelerde Ayrıntılı Finansman Programında ilk aylara koyulan idaremiz tekliflerinin vize aşamasında değiştirilmemesi ilave ek ödenek talep edilmesinin önüne geçilecektir.

Yatırım projelerinin ödenek yetersizliğinin temini ve hakedişlerin zamanında ödenebilmesi için likit karşılığı ödenek ekleme yetkisinin Cumhurbaşkanlığı Strateji ve Bütçe Başkanlığına bilgi verilerek kurum yetkisine verilmesi yerinde olacaktır.

Strateji ve Bütçe Başkanlığı uzmanlarının yatırımları yerinde görmeleri veya bunun mümkün olmaması durumunda söz konusu yatırımlar için ilave bilgilerin istenmesi; değerlendirmelerin daha sağlıklı yapılmasını ve özellikle aciliyet arz eden yatırımlar için ek ödenek temininin daha gerçekçi olmasını sağlayacaktır.



Yatırım projelerinin etkin ve verimli yürütülmesi ve kaynak israfının önlenmesini teminen hizmet içi eğitimin kamu kurumları açısından yaygınlaştırılması ve gerekirse bunun Strateji ve Bütçe Başkanlığı gibi merkezi bir kuruluşun yardım ve desteği ile yapılmasının faydalı olacağı düşünülmektedir.







# KARADENİZ TEKNİK ÜNİVERSİTESİ

## Strateji Geliştirme Daire Başkanlığı

