

**KARADENİZ TEKNİK ÜNİVERSİTESİ**  
**Teknoloji Transferi Uygulama ve Araştırma**  
**Merkezi**  
**2022 Birim Faaliyet Raporu**



## İÇİNDEKİLER

ÜST YÖNETİCİ SUNUŞU.....	1
<b>I- GENEL BİLGİLER</b>	
A- Misyon ve Vizyon.....	5
B- Yetki, Görev ve Sorumluluklar.....	5
C- Birime İlişkin Bilgiler.....	6
1- Fiziksel Yapı.....	6
1.1 Birimin Taşınmazlarının Dağılımı .....	6
1.2 Birimin Kapalı Alanlarının Dağılımı .....	7
1.4 Sosyal Alanlar	8
1.5 Hizmet Alanları	8
2- Örgüt	9
Yapısı.....	9
3- Bilgi ve Teknolojik Kaynaklar .....	10
3.1 Kullanılan Bilişim Sistemleri .....	10
3.2 Yazılımlar ve Bilgisayarlar.....	10
3.3 Diğer Bilgi ve Teknolojik Kaynaklar .....	10
4- İnsan Kaynakları .....	11
4.1 Akademik Personel	11
4.6 Akademik Personelin Yaş İtibariyle Dağılımı	11
4.7 İdari Personel	11
4.8 İdari Personelin Eğitim Durumu	12
4.9 İdari Personelin Hizmet Süresi	12
4.10 İdari Personelin Yaş İtibarı ile Dağılımı	12
4.11 Personelin Cinsiyet Dağılımı	12
4.12 Sözleşmeli Personel ve İşçiler	13
4.13 Yıllar İtibarı ile Personel Sayılarının Dağılımı	13
5- Sunulan Hizmetler .....	13
5.3 Araştırma Hizmetleri	13

5.7 Eğitim Öğretimle İlgili Diğer İdari Faaliyetler	14
6- İç Kontrol ve Kalite Güvence Sistemi .....	15
6.1 Yönetim ve İç Kontrol Sistemi	15
6.2 Kalite Güvence Sistemi	17
<b>II- AMAÇ ve HEDEFLER</b>	20
A- İdarenin Amaç ve Hedefleri .....	21
B- 2019-2023 Stratejik Plan 2022 Yılı İzleme ve Değerlendirmesi .....	21
<b>III- FAALİYETLERE İLİŞKİN BİLGİ VE DEĞERLENDİRMELER</b>	24
A- Mali Bilgiler .....	24
1- Bütçe Uygulama Sonuçları .....	24
1.1 Bütçe Giderleri	24
1.2 Bütçe Giderlerine İlişkin Açıklamalar	24
2- Mali Denetim Sonuçları .....	26
2.1 İç Denetim	26
2.2 Dış Denetim	26
B- Performans Bilgileri .....	27
1- Bilimsel Faaliyet, Bilimsel Yayın ve Fikri Sinai Mülkiyet Hakları Bilgileri .....	27
1.1 Faaliyet Bilgileri	27
1.2 Bilimsel Yayınlar ve Fikri Sinai Mülkiyet Haklarına İlişkin Bilgiler	28
1.3 Ödüller	29
<b>IV- KURUMSAL KABİLİYET ve KAPASİTENİN DEĞERLENDİRİLMESİ</b>	30
A- Üstünlükler .....	30
B- Zayıflıklar .....	30
C- Fırsatlar .....	31
D-Tehditler.....	31
<b>V- ÖNERİ VE TEDBİRLER .....</b>	31

### BİRİM YÖNETİCİSİ SUNUŞU

KTÜ TTM olarak özellikle KTÜ'de üretilen ileri teknoloji içeren bilimsel bilginin ulusal ve uluslararası katma değere dönüşmesi için; akademiden sanayiye, sanayiden akademiye aktararak tüm insanlığın kullanımına sunulması amacıyla teknoloji transferini en yüksek kalite ve standartta gerçekleştirmek üzere faaliyetlerini sürdürmektedir.

Bu kapsamda KTÜ TTM olarak

- Mevcut altyapının kullanılabilirliğinin artırılması
- Yeni teknolojilerin sanayi ile buluşturulması,
- Bölgedeki ve ulusaldaki Ar-Ge odaklı bilgi ve üretim ihtiyacına katkı sağlanması,
- Üniversite-sanayi işbirliği faaliyetlerinin geliştirilmesi,
- Fikri Sınai Mülkiyet Haklarının tescili ve korunması, pazarlanması, ticarileştirilmesi,
- Girişimcilik kültürünün oluşturulması ve geliştirilmesi,
- Üniversite ile şehir ve bölge arasındaki etkileşimin artırılması,

faaliyetleri temel olarak yürütülmektedir

KTÜ TTM olarak ISO 9001:2015 Kalite Yönetim Sistemi Standardının gereklilikleri ile yasal şartları ve bu kapsamda belirlediği amaçları yerine getirmeyi; stratejik planını dikkate alarak periyodik olarak gözden geçirmeyi; paydaşlarının görüş ve önerileri ile sürekli iyileştirmeyi sağlayarak, KTÜ TTM'nin tüm iş ve süreçleri yüksek memnuniyet oranı ve başarıyla uygulanması hedeflenmektedir.

5018 sayılı Kamu Mali Yönetimi ve Kontrol Kanununun hesap verme sorumluluğu çerçevesinde Karadeniz Teknik Üniversitesi Teknoloji Transferi Uygulama ve Araştırma Merkezi biriminin katılımı ile hazırlanan 2022 Yılı Faaliyet Raporumuzu kamuoyunun bilgisine sunar, Karadeniz Teknik Üniversitesi Teknoloji Transferi Uygulama ve Araştırma Merkezi gelişmesine ve faaliyetlerin gerçekleşmesine katkı verenlere teşekkür ederim.

Saygılarımla,  
Prof. Dr. Oktay YILDIZ  
KTÜ TTM Müdürü

### I- GENEL BİLGİLER

#### A- Misyon ve Vizyon

##### Misyon

KTÜ'nün sahip olduğu altyapı ve akademisyen havuzunun yerel, bölgesel, ulusal ve uluslararası ihtiyaçların karşılanmasında kullanılmasını sağlamak, AR-GE ve yenilik odaklarında hedef kitlenin gelişmesine katkıda bulunmak ve Üniversite-Sanayi işbirliğinde bir köprü vazifesi görerek, ilgili iç ve dış destek birimleriyle işbirliği ve uyum içerisinde arayüz kimliği ile faaliyet göstermek.

##### Vizyon

Üniversite- sanayi işbirliğini geliştirme kapsamında; sektörden üniversiteye, üniversiteden sektöre bilginin doğru ve zamanında akışında hedef odaklı çalışarak koordinatör role bürünen, akademik çalışmaların sanayiye uyarlanmasına ve hızlı bir şekilde ticarileşmesine katkıda bulunan, üstlendiği arayüz kimliğiyle sonuç odaklı çalışan, hedef kitleye birebir hizmet eden, ulusal ve uluslararası paydaşları ile etkili iletişimi sağlayan ve işbirliğinde bulunan sürdürülebilir bir yapıya sahip olmaktır.

#### B- Yetki, Görev ve Sorumluluklar

30.10.2018 tarihli, 30580 sayılı Resmi Gazete ile yürürlüğe giren Merkezin görev ve sorumlulukları aşağıdaki gibidir.

(1) Merkezin belirlenen amaçlar doğrultusunda faaliyet alanları şunlardır:

a) Üniversite bünyesinde teknoloji transferi konusunda farkındalık oluşturmak, bu alanda tanıtımlar yapmak, Merkezin faaliyet alanlarında eğitimler vermek ya da organize etmek.

b) Üniversitedeki araştırmacılar ve ulaşılabilir sanayi kuruluşları hakkında envanter çalışması yaparak eşleştirmeler için veri tabanı oluşturmak, bu verilere dayanarak sanayici-akademisyen eşleştirmelerini yapmak, fon kaynakları doğrultusunda üniversite-sanayi işbirliğinde projeler organize etmek, akademisyen-sanayi ortaklığında Ar-Ge projeleri yürütülmesine destek olmak, teşvik etmek, eşleştirmek, ortak Ar-Ge sözleşmelerinin yapılmasına aracılık etmek, bu sözleşmelerin yürütülmesini gözetmek ve olası sorunlara yönelik çözüm önerileri geliştirmek, Ar-Ge ve tasarım merkezlerinin kurulmasına destek olmak ve devamında bu merkezler için proje yapmak üzere akademisyen eşleştirmelerini sağlamak.

c) Paydaşlarına ulusal ve uluslararası fonları duyurmak, bunlar hakkında bilgi vermek, fon kaynaklarına erişim, ortak bulma, proje oluşturma ve geliştirme, hazırlama, bütçeleme, başvuru ve yürütülmesi hakkında destek olmak.

ç) Araştırmacılar tarafından ortaya konan fikri, sınai mülkiyet hakları konusunda farkındalık oluşturmak, tescil başvurusu konusunda teşvik etmek, ön araştırmalarını yapmak/yaptırmak, tescil sürecinde destek olmak, tescillenenlerin ticarileşme süreçlerine katkıda bulunmak.

d) Merkezin temel amaçları doğrultusunda Üniversite adına ortaklık, hizmet ve danışmanlık sözleşmeleri yapmak ve yapılmasına aracılık etmek.

e) Kurumda ve bölgede girişimcilik ve şirketleşme ekosisteminin yerleşmesine, gelişmesine katkıda bulunmak, öğrenci ve akademisyenlerin şirketleşme süreçlerine destek olmak, teknokentler ile iletişim halinde bu süreçleri koordine etmek.

f) Üniversitenin enstitülerinde yürütülen lisansüstü araştırmaların sanayiye kazandırılması, sanayi odaklı tezlerin yapılmasını teşvik etmek.

g) Faaliyet alanlarında ulusal/uluslararası fuarlar, kongreler ve çalıştaylar düzenlemek.

ğ) Fikir aşamasından, proje, prototip ve ürün aşamasına kadar geçen süreçte Ar-Ge, inovasyon, teknoloji transferi, patentleme/lisanslama ve ticarileşme konularında destek olmak.

h) Ön kuluçka hizmetleri vererek girişimcileri kuluçka ve şirket aşaması öncesinde hazırlamak.

ı) Öğretim elemanlarına, öğrencilere ve talep eden dış paydaşlara yönelik ulusal ve uluslararası proje hazırlama eğitimleri düzenlemek.

i) Gerçekleştirilen etkinliklere ilişkin dönemlik faaliyet raporları, aylık bültenleri yayınlamak.

j) KTÜ Bilimsel Araştırma Projeleri Birimi ile işbirliği içinde çalışarak bu birimin çalışmalarına destek olmak.

k) Merkezin amacı doğrultusunda Yükseköğretim Kanununun amaç ve ilkelerine uygun diğer çalışmaları yapmak.

(2) Merkez, yukarıda belirtilenler dışındaki faaliyetleri, amaçları doğrultusunda olmak kaydıyla, Yönetim Kurulunun teklifi ve Rektörün onayı ile yapabilir.

### C- Birime İlişkin Bilgiler

Karadeniz Teknik Üniversitesi Teknoloji Transferi Uygulama ve Araştırma merkezi (KTÜ TTM), KTÜ'nün sahip olduğu altyapı ve akademisyen havuzunun yerel, bölgesel, ulusal ve uluslararası ihtiyaçların karşılanmasında kullanılmasını sağlamak, Ar-Ge ve yenilik odaklarında hedef kitlenin gelişmesine katkıda bulunmak ve Üniversite-Sanayi iş birliğinde bir köprü vazifesi görerek, ilgili iç ve dış destek birimleriyle iş birliği ve uyum içerisinde arayüz kimliği ile faaliyet göstermek amacıyla 2012 yılında üniversite senato kararıyla rektörlüğe bağlı resmi bir birim olarak kurulmuş, 2018 tarihine kadar bu statüde faaliyetlerine devam etmiştir. 30.10.2018 tarihinden sonra ise, 30.10.2018 tarihli ve 30580 sayılı resmi gazete ilanı ile birlikte faaliyetlerini Uygulama ve Araştırma Merkezi olarak devam ettirmektedir

#### 1- Fiziksel Yapı

(Birim kullanımı olan hizmet binası, taşıt aracı, varsa iş makineleri, telefon, faks, bilgisayar, yazıcı vb. varlıklara ilişkin faaliyet dönemi bilgilerine ve fiziki kaynakların elde edilmesi ve kullanımı hususunda izlenen politikalara yer verilir. Fiziki kaynaklara ilişkin bilgiler tablolaştırılarak rapora eklenir.)

#### 1.1. Teknoloji Transferi Uygulama ve Araştırma Merkezi Müdürlüğünün Taşınmazlarının Dağılımı

Yerleşke Adı	Mülkiyet Durumuna Göre Taşınmaz Alanı (m <sup>2</sup> )			Toplam (m <sup>2</sup> )
	Üniversite	Hazine	Diğer	
Kanuni Kampüsü				

\*Merkez yerleşke dışında olan bütün birimler, tapu kayıtları esas alınarak ve bütçe hazırlık sürecindeki bilgilerle uyumlu olarak doldurulacaktır.

### 1.2 Kapalı Alanların Dağılımı (\*)

Birimimize ait eğitim, araştırma, idari, sosyal, sağlık ve diğer hizmet alanların dağılımı aşağıda gösterilmiştir.

.....FAKÜLTES İ/MYO	İDARİ ALANLAR				EĞİTİM ALANLARI			
	AKADEMİK		İDARİ		DERSLİK		AMFİ	
	Mekan Sayısı	m <sup>2</sup>	Mekan Sayısı	m <sup>2</sup>	Mekan Sayısı	m <sup>2</sup>	Mekan Sayısı	m <sup>2</sup>
							1	
.....FAKÜLTES İ/MYO	ARAŞTIRMA ALANLARI							
	LABORATUVARLAR				KÜTÜPHANE (Okuma Salonu)			
	Eğitim Labor.		Tematik Labor.					
	Mekan Sayısı	m <sup>2</sup>	Mekan Sayısı	m <sup>2</sup>	Mekan Sayısı	m <sup>2</sup>	Mekan Sayısı	m <sup>2</sup>
.....FAKÜLTESİ/ MYO	SOSYAL ALANLAR							
	YEMEKHANE		ÖĞRENCİ KULÜPLERİ		KANTİN KAFETERYA		KONGRE-KONFERANS	
	Mekan Sayısı	m <sup>2</sup>	Mekan Sayısı	m <sup>2</sup>	Mekan Sayısı	m <sup>2</sup>	Mekan sayısı	m <sup>2</sup>
.....FAKÜLTE Sİ/MYO	SAĞLIK ALANLARI		DİĞER HİZMET ALANLARI				DİĞER ALANLARI	
	SAĞLIK		DEPO		ARŞİV-ATÖLYE-AMBAR		SİRKÜLASYON-TESİSAT - wc	
	Mekan sayısı	m <sup>2</sup>	Mekan sayısı	m <sup>2</sup>	Mekan Sayısı	m <sup>2</sup>	Mekan Sayısı	m <sup>2</sup>

\*Kapalı Alan bilgileri "MEKSİS" ten alınan bilgiler doğrultusunda girilecek. MEKSİS bilgileri Yapı İşleri Teknik Daire Başkanlığından Biriminiz için detaylı olarak alınabilir.

### 1.4- Sosyal Alanlar

#### 1.4.3 Kongre ve Kültür Merkezleri/Çok Amaçlı Salonlar

Birim Adı	Kampüs Adı	Toplantı Salonu, Konferans Salonu, Eğitim Salonu		
		Salon Adı	Alan (m <sup>2</sup> )	Kapasite (Kişi)
Teknoloji Transferi Uygulama ve Araştırma Merkezi	KANUNİ Y.	TTM Konferans Salonu		120

\*Tüm birimler tarafından MEKSİS 'te yeralan bilgiler karşılaştırılarak bütün alanlar dolduracaktır.

### 1.5 - Hizmet Alanları

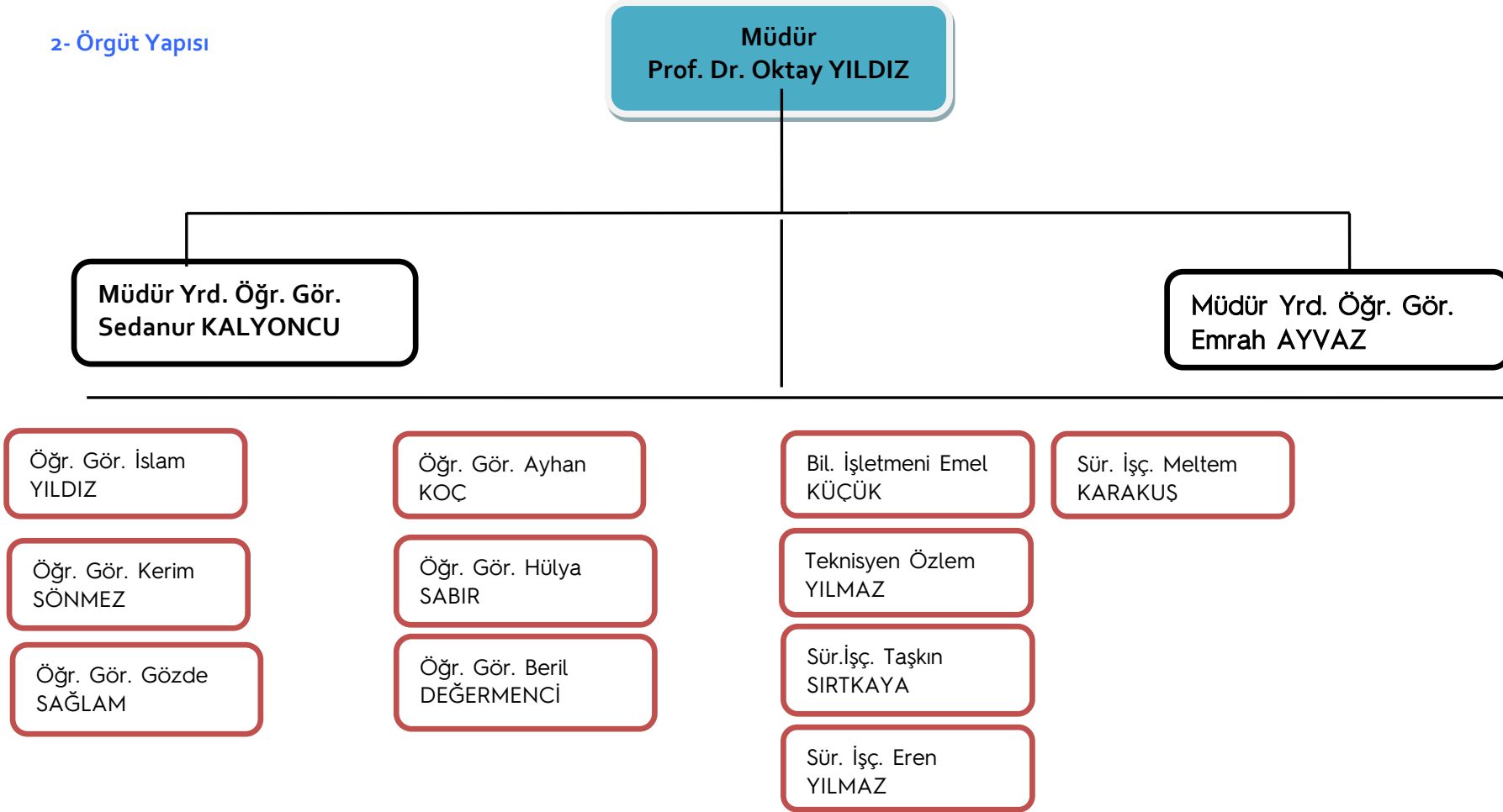
#### 1.5.1 Akademik/İdari Personel Hizmet Alanları (\*)

	Sayısı(Adet)	Alanı(m <sup>2</sup> )	Kullanan Sayısı (Kişi)
Akademik Personel Çalışma Odası	5		9
İdari Personel Çalışma Odası			
<b>Toplam</b>	<b>2</b>		<b>5</b>

\*1.2 Kapalı alanların dağılımı ile ilgili tablodaki veriler çelişmemelidir. MEKSİS 'te yeralan bilgiler karşılaştırılarak bütün alanlar dolduracaktır. Binaların ortak kullanılması durumunda bilgileri sadece bir birim verecektir.



2- Örgüt Yapısı



### 3 - Bilgi ve Teknolojik Kaynaklar

(Birimde bilişim sistemi, bilişim sisteminin faaliyetlere katkısı, karşılaşılan sorunlar, faaliyet raporu döneminde sistemde yapılan değişiklikler ile e-devlet uygulamalarına yer verilir. Ayrıca birimin bilişim sisteminin diğer birimlerin bilişim sistemleri ile uyumuna ve bilgi paylaşımına ilişkin bilgilere yer verilir.)

#### 3.1 Kullanılan Bilişim Sistemleri (\*)

Birimler	Bilişim Sisteminin Adı	Kullanıcı Sayı
Mali İşler	Harcama Yönetim Sistemi (HYS)	4
	Kamu Harcama ve Muhasebe Bilişim Sistemi (KBS)	4
	....	
Yönetim İşleri	Elektronik Belge Yönetim Sistemi	13
	...	
Eğitim İşleri		

\*Tüm Birimler tarafından doldurulacak.

#### 3.2 Yazılımlar ve Bilgisayarlar (\*)

Cinsi	Kullanımda Olan			Depoda Bulunan	Toplam
	İdari Amaçlı (Adet)	Eğitim Amaçlı (Adet)	Araştırma Amaçlı (Adet)		
<u>Yazılım (Hazır program, lisans gibi)</u>					
Masa Üstü Bilgisayar	20	14			34
Taşınabilir (Dizüstü) Bilgisayar	14				

\*Edinme şekline bakılmaksızın taşınır (aynıyat) kayıtlarında yer alan bilgisayar sayıları yazılacak.

#### 3.3 Diğer Bilgi ve Teknolojik Kaynaklar

Cinsi	İdari Amaçlı (Adet)	Eğitim Amaçlı (Adet)	Araştırma Amaçlı (Adet)	Cinsi	İdari Amaçlı (Adet)	Eğitim Amaçlı (Adet)	Araştırma Amaçlı (Adet)
Akıllı Tahta				Faks			
Projeksiyon		9		Fotoğraf mak.		1	
Slayt makinesi				Kameralar			
Tepegöz				Televizyonlar	1		
Episkop				Tarayıcılar			
Barkot Okuyucu				Müzik Setleri			
Baskı makinesi				Mikroskoplar			
Fotokopi makinesi	2			DVD'ler			
Optik Okuyucu				Güç Kaynağı	1		

\*Tüm birimler tarafından dolduracaktır.

## 4- İnsan Kaynakları(\*)

## 4.1 Akademik Personel

	2020	2021	2022
Profesör	-	1	1
Doçent	1	-	-
Doktor Öğretim Üyesi	-	-	-
<b>Öğretim Üyeleri Toplamı</b>		<b>1</b>	<b>1</b>
Öğretim Görevlisi	9	8	8
Araştırma Görevlisi	-	-	-
<b>Öğretim Üyesi Dışındaki Akademik Personel Toplamı</b>	<b>9</b>	<b>8</b>	<b>8</b>
<b>Genel Toplam</b>	<b>10</b>	<b>9</b>	<b>9</b>

\*Tüm birimler tarafından dolduracaktır. (görevlendirme ile çalışanlar mevcutsa ayrıca tablonun altına açıklama yapılabilir.)

## 4.6 Akademik Personelin Yaş İtibariyle Dağılımı

Akademik Personelin Yaş İtibariyle Dağılımı

	21-25 Yaş	26-30 Yaş	31-35 Yaş	36-40 Yaş	41-50 Yaş	51- Üzeri
Kişi Sayısı	-	-	2	5	2	-
Yüzde	-	-	%22	%56	%22	-

\*Tüm birimler tarafından kendi kadrolarında yer alan sayılara göre düzenlenecek. Personel Daire Başkanlığı tüm üniversite bilgisi verilecek.

## 4.7 İdari Personel

Hizmet Sınıfları	Kadrosu Biriminizde Bulunup aynı zamanda Biriminizde Çalışan Personel Sayısı	13/b-4 ile Biriminizde Görevlendirilen Personel Sayısı
Genel İdari Hizmetleri	3	
Teknik Hizmetleri Sınıfı	1	
Sağlık Hizmetleri Sınıfı		
Yardımcı Hizmetler Sınıfı	1	-
..	-	-
...	-	-
	<b>5</b>	<b>0</b>

\*Tüm birimler tarafından dolduracaktır.

## 4.8 İdari Personelin Eğitim Durumu

Kadrosu Biriminizde Bulunan İdari Personelin Eğitim Durumu

Kişi Sayısı	İlköğretim	Lise	Ön lisans	Lisans	Yüksek L..ve Doktora
	-	2	-	2	1
Yüzde	-	%40	-	%40	%20

\*Tüm birimler tarafından kendi kadrolarında yer alan sayılara göre düzenlenecek.

## 4.9 İdari Personelin Hizmet Süreleri

Kadrosu Biriminizde Bulunan İdari Personelin Hizmet Süresi

	1 – 3 Yıl	4 – 6 Yıl	7 – 10 Yıl	11 – 15 Yıl	16 – 20 Yıl	21 - Üzeri
Kişi Sayısı	-	2	-	1	-	2
Yüzde	-	%40	-	%20	-	%40

\*Tüm birimler tarafından kendi kadrolarında yer alan sayılara göre düzenlenecek.

## 4.10 İdari Personelin Yaş İtibariyle Dağılımı

Kadrosu Biriminizde Bulunan İdari Personelin Yaş İtibariyle Dağılımı

Kişi Sayısı	21-25 Yaş	26-30 Yaş	31-35 Yaş	36-40 Yaş	41-50 Yaş	51- Üzeri
	-	-	2	-	2	1
Yüzde	-	-	%40	-	%40	%20

\*Tüm birimler tarafından kendi kadrolarında yer alan sayılara göre düzenlenecek.

## 4.11 Personelin Cinsiyet Dağılımı

Kadrosu Biriminizde Bulunan Kadın Erkek Personel Dağılımı Sayıları

	Kadın	Erkek	Toplam	K %	E %
Akademik Personel	4	5	9	%45	%55
İdari Personel	3	2	5	%60	%40
TOPLAM	7	7	14	%50	%50

\*Tüm birimler tarafından kendi kadrolarında yer alan sayılara göre düzenlenecek.

## 4.12 Sözleşmeli Personel ve İşçiler

## İşçiler (Çalıştıkları Pozisyonlara Göre)

	Dolu	Boş	Toplam
Sürekli İşçiler	3	-	3
Vizeli Geçici İşçiler (adam/ay)	-	-	-
Sözleşmeli Personel	-	-	-
Toplam	-	-	-

\*Üniversite genelini Personel Daire Başkanlığı dolduracaktır.

## 4.13 Yıllar İtibarı ile Personel Sayılarının Dağılımı

Personel Sınıfı	2020 Yılı	2021 Yılı	2022 Yılı
Akademik Personel	10	9	9
Yabancı Uyraklı Akademik Personel	-	-	-
İdari Personel	2	2	2
Sözleşmeli Personel	-	-	-
Sürekli İşçiler	-	-	-
Sürekli İşçiler (696 KHK)	3	3	3
	-	-	-
<b>TOPLAM</b>	<b>15</b>	<b>14</b>	<b>14</b>

\*Tüm birimler tarafından dolduracaktır.

## 5-Sunulan Hizmetler

## 5.3 Araştırma Hizmetleri

Üniversitemizin Araştırma politikası, 2019-2023 Stratejik Planında belirtilmiş olan "Yenilikçi Üretim İçin Araştırma Kapasitesini Geliştirmek" amacı doğrultusunda birimimiz akademisyenleri tarafından yürütülen kurum içi ve kurum dışı projelere ilişkin bilgiler aşağıda sunulmuştur.

Bunun dışında biriminizce yıl içerisinde gerçekleştirilen araştırma projesi hazırlama eğitimi, bilgilendirme vb. faaliyetler de yazılabilir.

## 5.3.1 2022 Yılı BAP Proje Bilgileri (\*)

BİRİM ADI	2022 YILI İÇİNDE AÇILAN		ÖNCEKİ YILLARDAN DEVREDENLERLE BERABER TOPLAM	
	PROJE SAYISI	TOPLAM BÜTÇE (TL)	PROJE SAYISI	TOPLAM BÜTÇE (TL)
Teknoloji Transferi Uygulama ve Araştırma Merkezi	1	180.000 TL	1	180.000 TL

Bu tabloya ait bilgiler BAP Biriminden alınabilir.

## 5.3.2 2022 Yılında Kabul Edilen BAP Projelerinin Türlerine Göre Dağılımı

PROJE TÜRÜ	PROJE SAYISI	PROJELERİN TOPLAM BÜTÇESİ (TL)
BAP01- Temel Araştırma Projesi		
BAP02- Hızlı Destek Projesi		
BAP03- Başlangıç Destek Projesi		
BAP04- Araştırma Altyapı Projesi		
BAP05- Yurt Dışı Araştırma Projesi		
BAP06- Lisansüstü Tez Projesi		
BAP07- Kamu-Üniversite Sanayi İşbirliği Araştırma Projesi		
BAP08- Öncelikli Alanlar Araştırma Projesi		
BAP09- Lisans Öğrenci Projesi		
BAP10 -Eş Finansmanlı Bilimsel Araştırma Projesi	1	180.000 TL
BAP11 Disiplinler Arası İşbirliği Projesi		
BAP12 Doktora Sonrası Araştırma Projesi		
<b>TOPLAM</b>		

\*Tüm birimler tarafından dolduracaktır. Bu tabloya ait bilgiler BAP Biriminden alınabilir.

## 5.3.3 2022 Yılı Kurum Dışı Proje Bilgileri

	Proje Sayısı	Projelerin Toplam Bütçesi
2022 Yılında açılan TÜBİTAK Projesi	5	1.706.750 TL
2022 yılında Açılan Diğer (TAGEM, DOKA, DOKAP, BOREN, TÜSEB vb.)	0	0 TL

\*Tüm birimler tarafından dolduracaktır.

Araştırma Projesi Hazırlama Eğitimi, Bilgilendirme vb. Faaliyetleri

	Faaliyet Sayısı	Faaliyetlere Katılan Kişi Sayısı
2022 Yılında Gerçekleştirilen Araştırma Projesi Hazırlama Eğitimi, Bilgilendirme vb. Faaliyetler	86	2.962

\*Tüm birimler tarafından dolduracaktır.

## 5.7 Eğitim Öğretim ve Diğer İdari Faaliyetler

Kurum içi ve kurum dışı hedef kitlenin ve iç/dış paydaşların katılımcı olduğu toplantılar, eğitimler düzenlenmiş, modül faaliyetlerine yönelik olarak yüksek potansiyel taşıyan akademisyenler ile birebir görüşmeler yapılırken pandemi döneminde bu görüşmeler online

programlar üzerinden ve telefon görüşmeleri ile devam ettirilmiş, tanıtım materyallerinin basılı ve elektronik olarak ilgili kurum ve kişilere ulaştırılması ve KTÜ TTM'nin verdiği hizmetler konusunda iç ve dış paydaşlar ile hedef kitle üzerinde etkili bir farkındalık yaratılması sağlanmıştır.

Düzenlenen ve düzenlenecek; eğitim, toplantı, seminer, etkinlik faaliyetlerini, güncel destek programlarını ve KTÜ-TTM'nin hizmetlerini içeren ve hazırlanan aylık KTÜ-TTM bülteni uygulama dönemi içerisinde daha da geliştirilerek aylık olarak KTÜ-TTM web site ve sosyal medya hesaplarında yayınlanmaya devam ederken, akademisyenlere birebir mail yoluyla da gönderilmeye devam etmiştir. Ayrıca, KTÜ aylık bültenlerinde de TTO faaliyetlerden bahsedilmiş ve düzenlenecek tanıtım, bilgilendirme, etkinlik ve eğitim faaliyetlerinin yanında açılan ve açılacak olan çağrılar da aylık bültenlerde yer almıştır.

## 6-İç Kontrol ve Kalite Güvence Sistemi

### 6.1 Yönetim ve İç Kontrol Sistemi

#### 6.1.1 İç Kontrol

Üniversite İç Kontrol Eylem Planı kapsamında mevcut durum ve 2022 yılındaki yılı içerisinde gerçekleştirilen faaliyetler aşağıdaki tabloda gösterilmiştir.

(Not: Aşağıdaki açıklamalar örnek olarak verilmiş olup, birimler kendi bilgilerine göre güncelleyecektir.)

	STANDARTLAR	GERÇEKLEŞTİRİLEN EYLEMLER
KONTROL ORTAMI	<b>Standart 1:</b> Etik Değerler ve Dürüstlük	<ul style="list-style-type: none"> <li>Yıl içerisinde yeni atanarak göreve başlayan <b>akademik</b> personele "<b>Etik Sözleşme</b>" imzalatılarak özlük dosyalarına konuldu.</li> <li>Etik İlkeler güncellenerek WEB sayfasına konuldu.</li> </ul>
	<b>Standart 2:</b> Misyon, Organizasyon Yapısı ve Görevler	<ul style="list-style-type: none"> <li>Ünvan bazlı (Bölüm başkanı, Daire Başkanı, Şube Müdürü, Memur vb. )"görev tanımı" tebliğ edildi.</li> <li>Organizasyon yapısı, güncellenerek duyuruldu.</li> </ul>
	<b>Standart 3:</b> Personelin Yeterliliği ve Performansı	<ul style="list-style-type: none"> <li>Personelin yeterliliği ve performansını arttırmak amacıyla Genel Sekreterlik tarafından düzenlenen Memur Akademisi eğitim programlarına personelin katılımı sağlandı.</li> <li>2022 yılı içerisinde Birimimizde görevli <b>6</b> personel Görevde Yükselme ve Ünvan Değişikliği sınavına başvurmuştur.</li> </ul>
	<b>Standart 4:</b> Yetki Devri (Yetki Devretme, İmza Yetkisi)	<ul style="list-style-type: none"> <li><b>İmza Yetkisi:</b> Fakülte Sekreteri .....maaş, özlük hakları, teklif mektupları, öğrenci transkriptleri, ders planları, diploma gibi belgelerinin aslı gibi yapıp imzalanma yetkisi verildi.</li> </ul>
RİSK DEĞERLENDİRME	<b>Standart 5:</b> Planlama ve Programlama	<ul style="list-style-type: none"> <li>2019-2023 dönemi stratejik plan için, veri girişi düzenli olarak yapılmıştır, birimimiz sorumluluğunda olan hedeflere ilişkin birim içi değerlendirme toplantıları gerçekleştirilmiştir.</li> </ul>
	<b>Standart 6:</b> Risklerin Belirlenmesi ve Değerlendirilmesi	<ul style="list-style-type: none"> <li>Birimimiz Birim Risk Koordinatörü ve Risk Değerlendirme Çalışma Grubu oluşturulmuş/güncellenmiştir. Risk tespiti ve değerlendirme çalışmaları yapılmış/yapılmaktadır. Risk kayıt formu oluşturulmuş ve riskler raporlanmıştır.</li> </ul>
KONTROL ROLÜ	<b>Standart 7:</b> Kontrol Stratejileri ve Yöntemleri	<ul style="list-style-type: none"> <li>Birimimizin 2022 yılı bütçesi; birim bütçe tavanları, önceki yıl harcamaları, hizmet genişlemeleri ve personel/öğrenci sayıları varsa bütçe gelir tahminleri esas alınarak yapılmıştır.</li> </ul>

KONTROL FAALİYETLERİ		<ul style="list-style-type: none"> <li>Süreç ve risk değerlendirme çalışmalarını desteklemek amacıyla 6 yeni iş akışı hazırlanarak web sayfasına konuldu.</li> <li>Birimlerimiz Harcama Yetkililerince Taşınır Yönetim hesabı hazırlık kapsamında yıl sonu sayımı yapılmakta ve ilgili tutanaklar tutulmaktadır.</li> </ul>
	<b>Standart 8:</b> Prosedürlerin Belirlenmesi	Genel Sekterlik Koordinatörlüğünde hazırlanan prosedürlere birimimiz hazırlanarak yayımlandı.
	<b>Standart 9:</b> Görevler Ayrılığı	<ul style="list-style-type: none"> <li>2022 yılında mali karar ve işlemlerin onaylanması, uygulanması, kaydedilmesi ve kontrol edilmesi görevleri mevcut personel arasında paylaştırılarak, yeni Piyasa Fiyat Araştırma Komisyonu, Demirbaş ve Sarf Malzemesi Muayene ve Kabul Komisyonu ile Taşınır Sayım Kurulu oluşturuldu/güncellendi.</li> </ul>
	<b>Standart 10:</b> Hiyerarşik Kontroller	<ul style="list-style-type: none"> <li>Yıl içerisinde yapılan toplam 6 adet yazılı talep, öneri, şikayet ve ihbar incelendi, 6 tanesi sonuçlandırıldı.</li> </ul>
	<b>Standart 11:</b> Faaliyetlerin Sürekliliği	<ul style="list-style-type: none"> <li>Vekil Personel Listesi güncellendi, personele duyuruldu.</li> </ul>
BİLGİ VE İLETİŞİM	<b>Standart 12:</b> Bilgi Sistemleri Kontrolleri	<ul style="list-style-type: none"> <li>Veri kaybına karşı bilgileri yedekleme ve lisanslı virüs programı (ESET ENDPOINT SECURITY) kullanma gibi koruyucu tedbirler alındı.</li> <li>Bilgi sistemlerini kullanacak, veri girişi yapacak uygun personele görevleri resmi yazı ile bildirildi.</li> <li>Görevden ayrılan, veya görev yeri değişen personelin yetkileri kaldırıldı, yeni göreve başlayanlara yetki verildi.</li> <li>Yeni uygulamaya giren bilgi sistemleri için de uygun personele yetki verildi.</li> </ul>
	<b>Standart 13:</b> Bilgi ve İletişim	<ul style="list-style-type: none"> <li>Üniversitemiz tarafından ve diğer kamu kurumları tarafından geliştirilen lisanslı yazılımların yetki verilen kişiler tarafından kullanılması sağlandı.</li> <li>Birim web sayfamızın sürekli olarak güncel tutulmasının sağlayacak şekilde verry giriş sorumluları tanımlanmış ve web güncelliğinde güvence sağlanmış.</li> <li>Üniversitemizde kullanılan personel/öğrenci sayısı gibi yazılımların entegrasyonu ile birimize ait veriler yetki sınırları dahilinde takip edilebilmektedir.</li> </ul>
	<b>Standart 14:</b> Raporlama	<ul style="list-style-type: none"> <li>Birimimize ait faaliyet raporu, vb. raporlar web sayfasından yayımlanarak, kamuoyu ile paylaşıldı.</li> <li>2019-2023 Stratejik Planında birimimiz sorumluluğunda yer alan hedeflerin gerçekleştirme sonuçları da birimizce değerlendirilmekte ve faaliyet raporu ile raporlanmaktadır.</li> </ul>
	<b>Standart 15:</b> Kayıt ve Dosyalama Sistemi	<ul style="list-style-type: none"> <li>ELEKTRONİK BELGE YÖNETİM SİSTEMİ (EBYS) ile 2022 yılı içerisinde Fakülte/MYO ...330..... kurum içi yazışma yapıldı.</li> <li>2022 yılında "Memur Akademisi" kapsamında yapılan EBYS ve Resmi Yazışma Esasları konulu eğitimlere personelimizin katılımı sağlanmıştır.</li> </ul>
İZLEME	<b>Standart 16:</b> Hata, Usulsüzlük ve Yolsuzlukların Bildirilmesi	<ul style="list-style-type: none"> <li>Mali konularla ilgili olarak ..17... işlem gerçekleştirildi.</li> <li>Geri bildirim araçlarından "Bize Yazın" arayüzü ile birimize ulaşan ...0... kadar şikayet, görüş sınıflandırılarak ilgili birimlerce değerlendirilmiştir.</li> </ul>
	<b>Standart 17:</b> İç Kontrolün Değerlendirilmesi	<ul style="list-style-type: none"> <li>Ünirsite tarafından yapılan personel/ öğrenci anketine personelin ve öğrencinin katılımını sağlamak için gerekli duyuru ve bilgilendirmeler yapılmış.</li> <li>Uyum eylem planı kapsamında yürütülen faaliyetler bu raporla paylaşıldı.</li> </ul>
	<b>Standart 18:</b> İç Denetim	<ul style="list-style-type: none"> <li><b>İÇ DENETİM:</b> 2022 yılı içerisinde Fakültede/ MYO da herhangi bir denetim veya izleme faaliyeti yapılmadı.</li> </ul>



- Yapıldı ise, bulgular ve izleme sonuçları özetlenecek.
- **DIŞ DENETİM:** 2021 yılında gerçekleştirilen ...0... mali işlemle ilgili Sayıştay Denetçileri tarafından herhangi bir sorgu alınmadı.

### 6.1.2 Düzenlenen ve Katılım Gerçekleştirilen Eğitimler

2022 faaliyet dönemi içerisinde birimimiz tarafından Proje Hazırlama Eğitimleri, Fikri Sınai ve Mülkiyet Hakları Eğitimleri, Girişimcilik Eğitimleri, TÜBİTAK Destek Programları ARDEB, COST aksiyonları, Ufuk Avrupa Programları vb. Programlarla ilgili bilgilendirmeler gibi toplamda 180 adet eğitim/bilgilendirme etkinliği düzenlenmiştir.

Birimimiz personeli hem üniversite hem de üniversite dışında düzenlenen fuar, eğitim, seminer, çalıştay, webinar gibi etkinliklere online veya birebir katılım sağlamıştır.

- ✓ SAHA EXPO 2022 Savunma Havacılık ve Uzay Fuarı,
- ✓ 10. Uluslararası Madencilik, Tünel İnşa, Makine Ekipmanları ve İş Makineleri Fuarı
- ✓ Patent Farkındalık ve Bilgilendirme Eğitimi,
- ✓ EPO PATLIB 2022 Online Conference,
- ✓ USIMP 2022 – Üniversite Sanayi İş Birliği Merkezleri Platformu
- ✓ TÜSEB Bilgilendirme Etkinliği
- ✓ TEKNOFEST 2022

vb. gibi 115 eğitim ve etkinliğe katılım gösterilmiştir.

### 6.1.3 Ön Mali Kontrol

Birimimizce 2022 yılı içerisinde gerçekleştirilen mali işlemlerin tür ve sayılarına ait bilgiler aşağıdaki tabloda gösterilmiştir.

İŞLEM	SAYI	İŞLEM	SAYI	İŞLEM	SAYI
Maaş	-	Mesai	-	Telefon	-
Ek Ders	-	Satın Alma	-	Jüri Ödemesi	-
Yolluk	-	Hakediş Dosyası	-	Döner Sermaye Ödemesi	43

\*Bütün Harcama Birimleri tarafından KBS, MYS, DMİS gibi sistemlerden oluşturdukları belge sayısı esas alınarak doldurulacaktır.

### 6.2- Kalite Güvence Sistemi

KTÜ Kalite Güvence Sistemi Yönergesi kapsamında Birim Kalite Komisyonu teşkil edilmiştir.

**Üniversitemizin Kurumsal Akreditasyon Programı hazırlıkları kapsamında biriminizce yürütülen faaliyetler,**

İlgili çalışmalar kapsamında;

- Birimimiz kalite komisyonu oluşturulmuştur.
- Birimimi danışma kurulu oluşturulmuştur.
- Birimimiz geneli ve alt birimlerinde kalite politikaları oluşturulmuştur.

- Birimimiz Müdür, Müdür Yardımcısı, Kadrolu personelleri ve projelerde çalışan personellerine ilgili dokümanların okutulması sağlanmıştır. Bu dokümanlar;
  - 2021 Yılı KTÜ Kurum İç Değerlendirme (KİDR) Raporu
  - KTÜ Kalite Güvence Sistemi Yönergesi
  - 2021 Yılı YÖKAK İzleme Raporu
  - 2021 Yılı İdare Faaliyet Raporu (Stratejik Plan Değerlendirme Kısmı)
- Stratejik planda yer alan birimizle ilgili faaliyet raporu hazırlanmıştır.
- PUKÖ döngüsü kapsamında iyi uygulama örnekleri belirlenmiştir.
- Birimimiz tarafında iç değerlendirme yapılmıştır.
- Birimimiz dış ve iç paydaş toplantıları yapılmış geri bildirimler alınmıştır.
- Birimimiz web sayfası sürekli olarak güncel tutulmaktadır.

Birimimiz fiziki eksiklikleri konusunda 2022 yılı ilk çeyreğinde gerekli çalışmalar yapılmış hali hazırda ilgili düzeltmelerin (ihale vb.) tamamlanması beklenmektedir.

### **Kalite süreçlerinin iyileştirilmesi (Eğitim-Öğretim, Araştırma Geliştirme, Toplumsal Katkı ve Yönetim Sistemi) kapsamındaki çalışmalar,**

Haftalık ve aylık toplantılarda kalite süreçlerinin değerlendirilmesi yapılarak personele bilgilendirmeler yapılmakta ve gerekli durumlarda direktifler verilmektedir. Birim kalite faaliyetleri kapsamında tüm faaliyetlerini kayıtlı yapmakta, hizmetler sonrası anketler, toplantılar vb. aracılığıyla geri bildirimler alınmakta ve geri dönüşleri değerlendirilmektedir. Birimimiz doğrudan araştırma geliştirme faaliyetlerinde ara yüz görevi görmektedir. Tüm bu faaliyetlerini şeffaflık odağında gerçekleştirmekte, kişilerden bağımsız şekilde sistemli faaliyetler yürütülmesine dikkat etmektedir. Tüm bu süreçlerde geri bildirimler odağında iyileştirmeler yapılmaktadır.

### **Birim Kalite Komisyonunun biriminiz personeline yönelik varsa eğitimler,**

Birim kalite komisyonumuz tarafından gerekli eğitimler ISO:9001 kapsamında verilmiş olup birimimiz personeline değişiklik olmaması mevcut personelin uzun süreli çalışması sebebiyle kısa periyotlarda eğitimler verilmemektedir.

### **Mezunlarla yapılan toplantı vb. bilgiler,**

Birimimizde mezun toplantıları yapılmamaktadır.

### **Alınan iyileştirme kararları hakkında özet bilgiler,**

KTÜ TTM faaliyetleri sonrası geri bildirimler almakta, haftalık ve aylık toplantılarda birim içi geri bildirimler verilmekte, yıllık dış paydaş ve iç paydaş toplantıları yapılmakta ve danışma kurulu toplanmaktadır. Tüm bu faaliyetler sonrası ISO:9001 kalite belgesi ve üniversitemiz kalite yönergesi gereğince sürekli iyileştirme faaliyetleri yapılmaktadır. İyileştirme faaliyetleri kapsamında örnek bir akış şu şekildedir; KTÜ TTM eski yıllarda verilerini bilgisayar ortamında klasik yöntemle (exel vb.) depolamaktaydı. Bu verilerin korunmasının zor olması veri talepleri olması durumunda ilgili verilerin bulunmasının zor olması, ayrılan personellerin verileri yok etmesi gibi sorunlar bu konuda iyileştirme yapılması gerekliliğini doğurmuştur. KTÜ TTM haftalık toplantılarda ortaya konulan bu problem öncelikli olarak iyileştirme kararları çerçevesinde NAS sistemi üzerine geçirilmiştir. Bu sistemde verilerin güvenliği sağlanmış hangi verilere hangi personellerin erişebileceği ve kimlerin dosya silebileceği önceden programlamıştır. Günümüzde iyileştirme devam etmiş bu kapsamda KTÜ TTM bünyesinde yazılımcı istihdam edilerek KTÜ TTM yazılımı oluşturulmuştur. Bu yazılım ile veriler istenilen her yerden filtreleme sistemiyle erişilebilir hale getirilmiştir. Sürekli iyileştirme faaliyetleri verilen örnekteki gibi puko mantığıyla devam etmektedir.

### **Birim Danışma Kurulu toplantısı yapıldı ise özet bilgi,**

KTÜ TTM yönetmeliğinde yer aldığı üzere KTÜ TTM danışma kurulu aynı zamanda dış paydaşlarından oluşur. Birim danışma kurulumuz 2021 yılı Aralık ayında toplanmış, KTÜ TTM'nin yıllık faaliyetleri hakkında bilgilendirilmiştir. Faaliyetlerin sunulması ardından geri bildirim aşamasına geçilmiş tüm üyelerden geri bildirimler talep edilmiştir. Alınan geri bildirimler KTÜ TTM tarafından iyileştirme süreçlerine dahil edilmiştir.

### **Kalite Komisyonunuz tarafından alınan Geri bildirim mekanizmaları ve geri bildirim sonucu gerçekleştirmiş olduğunuz faaliyetler**

KTÜ TTM geri bildirim mekanizmaları şu şekildedir; KTÜ TTM web sayfası bize yazın bölümü, Eğitim, etkinlik ve faaliyetler sonrası anket çalışmaları, yıllık tüm üniversiteye gönderilen bizi değerlendirin anketi, iç ve dış paydaş toplantıları ile danışma kurulu toplantıları, bölüm ve akademisyen ziyaretleri, Teknokent iş birliği toplantıları, firma ziyaretleri ve birim içi geri bildirimlerdir. Bu mekanizmalardan elde edilen veriler her hafta KTÜ TTM birim içi toplantılarında gündeme alınır ve iyileştirme planı ortaya konulmaktadır. Ortaya konulan plan için termin süresi belirlenerek süreç kalite komisyonu ve birim amirleri tarafından takip edilmektedir.

### **Biriminizce anket çalışması yapılmışsa özet bilgilere yer verilecektir.**

Birimimiz tarafından anket çalışmaları düzenli olarak yapılmaktadır. Bu kapsamda yapılan iyileştirmelere örnekler şu şekildedir;

1. COST Aksiyonlarına katılım sağlayan akademisyenlere yönelik aksiyonlar ve TTM destekleri hakkında anket düzenlenmiştir. Ankette TTM'den almak istediğiniz destek nelerdir sorusuna AB Projeleri hakkında bilgi sahibi olma, Konsorsiyumlarına dahil olma ve TÜBİTAK COST 2515 ve TÜBİTAK COST 2519 Programları hakkında bilgi sahibi olmak istenmiştir. Bu geri bildirim doğrultusunda, COST Aksiyonlarına akademisyenler eşleştirilirken COST aksiyonları hakkında bilgi verilirken TÜBİTAK COST 2515 ve 2519 Programları hakkında da bilgi verilmektedir. Ayrıca özellikle COST aksiyonlarına katılan akademisyenlere öncelik verilerek "Ufuk Avrupa Programlarına Yönelik Teorik ve Uygulamalı Proje Yazma Eğitimi", "TÜBİTAK ikili ve çoklu işbirliği programları bilgi günü", "Uluslararası konsorsiyumlara dahil olma araçları bilgilendirme etkinliği" gerçekleştirilmiştir.
2. Hızlandırıcı ve ön kuluçka programına kabul edilen girişimcilerin niteliklerinin artırılması için eğitimlerin verilmesi planlanmıştır. Bu kapsamda verilen eğitimler ardından anket çalışmaları yapılmış ve gelen geri bildirimlerde tekil eğitimlerin sürelerinin uzun bulunduğu bu da eğitimin verimini düşürdüğü görülmüştür. Alınan geri bildirimler doğrultusunda eğitim süreleri 4-5 saatten 1-2 saat aralığına düşürülmüştür.
3. Uygulayıcı kuruluş olarak TÜBİTAK 1512 BİGG programı kapsamında girişimcilere destek verilmektedir. Bu destek kapsamında her bir girişimcinin başarılı iş planı oluşturması hedeflenmiştir. Eğitimler ve destek sürecinin sonunda girişimcilere anket uygulanmıştır. Değerlendirilen anket sonucunda girişimciler PRODİS sistemine göre iş planı taslağının yetersiz kaldığını belirtmişlerdir. Alınan geri bildirim doğrultusunda İş planı taslağı PRODİS sistemi baz alınarak güncellenmiştir.

## **II- STRATEJİK PLAN AMAÇ ve HEDEFLER**

## A- KTÜ 2019-2023 Stratejik Planı Amaç ve Hedefler

AMAÇ VE HEDEFLER	<b>Amaç 1- Eğitim-öğretimde kaliteyi geliştirerek değişime ve gelişime açık öğrenciler yetiştirmek ve mezun etmek.</b>	
	Hedef 1. 1	Eğitim programlarının niteliği geliştirilecektir.
	Hedef 1. 2	Eğitim-öğretim altyapısı iyileştirilecektir.
	Hedef 1. 3	Öğretim elemanı niteliği artırılabacaktır.
	Hedef 1. 4	Öğrenci niteliği artırılabacaktır.
	<b>Amaç 2- Yenilikçi üretim için araştırma kapasitesini geliştirmek.</b>	
	Hedef 2. 1	Girişimcilik ve yenilikçilik kültürü ile sanayi iş birliği geliştirilecektir.
	Hedef 2. 2	Araştırmacı insan kaynağı geliştirilecektir.
	Hedef 2. 3	Araştırma altyapısı geliştirilecektir.
	Hedef 2. 4	Uygulama ve Araştırma Merkezleri daha etkin hâle getirilecektir.
	<b>Amaç 3- Kurumsal kapasiteyi artırmak ve kurumsal kültürü yaygınlaştırmak.</b>	
	Hedef 3. 1	Kurumsal memnuniyet ve aidiyet duygusu geliştirilecektir.
	Hedef 3. 2	Mezunlarla iletişim ve iş birliği güçlendirilecektir.
	Hedef 3. 3	Kalite kültürü yaygınlaştırılacaktır.
	<b>Amaç 4- Toplumsal sorunlara duyarlı ve çözüm odaklı üniversite olmak.</b>	
	Hedef 4. 1	Toplumsal sorunlara yönelik faaliyetler artırılabacaktır.
	Hedef 4. 2	Bilginin topluma yayılması artırılabacaktır.
	Hedef 4. 3	Sağlık alanında tanı, tedavi ve bakım süreçlerinde hizmet kalitesi artırılabacaktır.
	<b>Amaç 5- Uluslararasılaşmak</b>	
	Hedef 5. 1	Değişim programları etkin hale getirilecektir.
	Hedef 5. 2	Uluslararası iş birliği süreçleri geliştirilecektir.
	Hedef 5. 3	Yabancı dilde eğitim veren programların sayısı artırılabacaktır.
	Hedef 5. 4	Uluslararası görünürlülük daha da artırılabacaktır.

**B. 2019-2023 Stratejik Plan 2022 Yılı İzleme ve Değerlendirmesi**

Üniversitemizin 2019-2023 Stratejik Planının üçüncü uygulama yılı tamamlanmıştır. Plan içerisinde birimimizin sorumlu olduğu hedefler (göstergelerle izlenen) ile ilgili faaliyetlere ilişkin bilgiler aşağıdaki tabloda verilmiştir.

Stratejik Plan Veri Girişi sisteminde Dekanlık/Müdürlük şifresi ile giriş yapıldığında "**Birim Karneleri ve Değerlendirme**" bölümü esas alınarak, sorumlu olduğunuz göstergelere ilişkin bilgiler girilecektir.

<b>Amaç1-Eğitim-öğretimde kaliteyi geliştirerek değişime ve gelişime açıköğrencileryetiştirmek ve mezun etmek.</b>		
<b>Eğitim programlarının niteliği geliştirilecektir.</b>	2021	2022
Akredite olan lisans programlarının toplam lisans program içindeki oranı (Akreditasyon)		
Disiplinlerarası lisansüstü program sayısı		
Müfredatları konu alan dış paydaşlarla yapılan toplantı sayısı		
<b>Eğitim-öğretim altyapısı iyileştirilecektir.</b>		
Öğrenci serbest çalışma alanı (m <sup>2</sup> )		
<b>Öğretim elemanı niteliği artırılabacaktır.</b>		
Öğretim üyesi başına düşen yayın (SCI, SSCI-exp, AHCI) sayısı		
Eğiticilerin eğitimine katılan öğretim üyesi sayısı		
Yurtdışı bilimsel etkinlikler için yapılan akademisyen görevlendirme sayısı		
<b>Öğrenci niteliği artırılabacaktır.</b>		
Kurum dışı ödüllendirilen öğrenci sayısı		
Öğrencilerin kişisel ve mesleki gelişimlerine yönelik düzenlenen etkinlik sayısı	0	59
Öğrenciler tarafından (Ön lisans, lisans, lisansüstü) başvuru yapılan kurum dışı proje sayısı		
<b>Amaç 2- Yenilikçi üretim için araştırma kapasitesini geliştirmek.</b>		
<b>Girişimcilik ve yenilikçilik kültürü ile sanayi işbirliği geliştirilecektir.</b>		
Üniversite-Sanayi İş birliği kapsamında yapılan proje sayısı (içerisinde bir sanayi kuruluşunun yer aldığı TÜBİTAK, AB, Bakanlıklar, kontratlı ve benzeri projeler)		
Üniversite-Sanayi İş birliği kapsamında yürütülen lisansüstü tez sayısı		
<b>Araştırmacı insan kaynağı geliştirilecektir.</b>		
Kamu kurumları veya özel sektör tarafından fonlanan toplam kurum dışı proje sayısı (TÜBİTAK, AB, DOKA, DOKAP, TAGEM, Sektör Kontratlı, Bakanlık, BAP o8 ve benzeri)	1	0
Lisansüstü (tezli yüksek lisans +doktora) öğrenci sayısının toplam öğrenci (ön lisans, lisans, tezli ve tezsiz yüksek lisans ile doktora) sayısına oranı		
Yıllık (ulusal + uluslararası) patent belge sayısı	12	16
YÖK 100/2000 doktora burs programına kayıtlı öğrenci sayısı		
<b>Araştırma altyapısı geliştirilecektir.</b>		
Akredite olan altyapı (laboratuvar vb.) sayısı		

Kurum dışı destek, bağış vb. katkı alan altyapı (UYGAR, laboratuvar vb.) sayısı	0	3
Kütüphane veri tabanı sayısı		
Kurum içi (BAP) desteklenen altyapı proje sayısı		
<b>Uygulama ve Araştırma Merkezleri (UYGAR) daha etkin hâle getirilecektir.</b>		
UYGAR'lar tarafından yapılan etkinlik (eğitim, seminer, konferans) sayısı	46	86
UYGAR'lar tarafından yürütülen (kurum içi veya kurum dışı) proje sayısı	0	2
Akredite olan veya Kalite Belgesi alan UYGAR sayısı	1	1
UYGAR'lar tarafından dış paydaşlarla yapılan toplantı/ziyaret sayısı	17	190
<b>Kurumsal kapasiteyi artırmak ve kurumsal kültürü yaygınlaştırmak.</b>		
<b>Kurumsal memnuniyet ve aidiyet duygusu geliştirilecektir.</b>		
Personeli bir araya getiren sosyal etkinlik sayısı	4	14
<b>Mezunlarla iletişim ve işbirliği güçlendirilecektir.</b>		
Mezunlarla yapılan toplantı sayısı		
<b>Toplumsal sorunlara duyarlı ve çözüm odaklı üniversite olmak.</b>		
<b>Toplumsal sorunlara yönelik faaliyetler artırılabilecektir.</b>		
Belirli gün ve haftalara yönelik yapılan etkinlik sayısı	0	3
Dezavantajlı gruplara yönelik yürütülen faaliyet sayısı	0	0
<b>Bilginin topluma yayılması artırılabilecektir.</b>		
Sürekli Eğitim Uygulama ve Araştırma Merkezi tarafından topluma yönelik yürütülen eğitim sayısı		
Uzaktan Eğitim Uygulama ve Araştırma Merkezi tarafından topluma yönelik yürütülen eğitim sayısı		
Toplumsal hizmetlere ait web sitelerinin ziyaretçi sayısı		
<b>Sağlık alanında tanı, tedavi ve bakım süreçlerinde hizmet kalitesi artırılabilecektir.</b>		
Acile başvuran hastaların memnuniyet oranı		
Ayaktan bakım alan/yatan hasta memnuniyet oranı		
Sağlık hizmeti çalışanı memnuniyeti oranı		
Çocuk Hastanesi ve Diş Hekimliği Fakültesi binasının hizmete açılması		
Kalite çalışmaları kapsamında sağlık çalışanlarına yönelik düzenlenen eğitim sayısı		
<b>Uluslararası işbirliği süreçleri geliştirilecektir.</b>		
Diğer üniversitelerle açılan uluslararası ortak program sayısı		
Yurt dışı üniversiteler, kurum ve kuruluşlar ile yürütülen faaliyet sayısı	0	3
<b>Yabancı dilde eğitim veren programların sayısı artırılabilecektir.</b>		
Eğitimini % 100 yabancı dilde yürüten program sayısı		
Yabancı dilde verilen ders sayısı		
<b>Uluslararası görünürlük daha da artırılabilecektir.</b>		
Tanıtım amaçlı katılım sağlanan uluslararası fuar vb. etkinlik sayısı	0	2
Yabancı uyruklu öğretim elemanı sayısı		

Yabancı uyruklu öğrenci sayısı		
Birimlerimiz tarafından düzenlenen uluslararası sempozyum vb. etkinlik sayısı	0	1

## III- FAALİYETLERE İLİŞKİN BİLGİ VE DEĞERLENDİRMELER

## A-Mali Bilgiler

## 1- Bütçe Uygulama Sonuçları

## 1.1. Bütçe Giderleri

## 1.1.1 Program ve Alt Program Düzeyinde 2022 Bütçe Giderleri

Program ve Alt Program Düzeyinde Harcamalar				
Program ve Alt Faaliyet Türü	Başlangıç Ödeneği (TL)	Toplam Ödenek (TL)	Harcama (TL)	H/T.Ö Oranı %
<b>56- ARAŞTIRMA, GELİŞTİRME VE YENİLİK</b>		<b>615000,00</b>	<b>606373,55</b>	<b>98,61</b>
210- ARAŞTIRMA ALTYAPILARI		0,00	0,00	0
178- YÜKSEKÖĞRETİMDE BİLİMSEL ARAŞTIRMA VE GELİŞTİRME		615000,00	606373,55	98,61
<b>54- TEDAVİ EDİCİ SAĞLIK</b>		<b>0,00</b>	<b>0,00</b>	<b>0</b>
167- TEDAVİ HİZMETLERİ				
<b>62- YÜKSEKÖĞRETİM</b>		<b>0,00</b>	<b>0,00</b>	<b>0</b>
240- ÖĞRETİM ELEMANLARINA SAĞLANAN BURS VE DESTEKLER				
239- ÖN LİSANS EĞİTİMİ, LİSANS EĞİTİMİ VE LİSANSÜSTÜ EĞİTİM				
241- YÜKSEKÖĞRETİMDE ÖĞRENCİ YAŞAMI				
<b>98- YÖNETİM VE DESTEK PROGRAMI</b>		<b>0,00</b>	<b>0,00</b>	<b>0</b>
901- TEFTİŞ, DENETİM VE DANIŞMANLIK HİZMETLERİ				
900- ÜST YÖNETİM, İDARİ VE MALİ HİZMETLER				
<b>PROGRAMLAR TOPLAMI</b>		<b>615000,00</b>	<b>606373,55</b>	<b>98,61</b>

\* Program Bütçe sistemi-Program Bütçe Uygulama-Gider/Gelir Durum Listesi menüsünden hem program/alt program hem de ekonomik kod düzeyinde alınabilir.

\*% Oranı (Toplam Harcama/Toplam ödenek) X 100 olarak hesaplanacaktır.

## 1.1.2 Ekonomik Düzeyde 2022 Bütçe Giderleri

Ekonomik Düzeyde 2022 Bütçe				
	Başlangıç Ödeneği (TL)	Toplam Ödenek (TL)	Harcama (TL)	H/T.Ö Oranı %
<b>BÜTÇE GİDERLERİ TOPLAMI</b>				
PERSONEL GİDERLERİ	0,00	0,00	0,00	0



SGK DEVLET PRİMİ GİDERLERİ	0,00	0,00	0,00	0
MAL VE HİZMET ALIM GİDERLERİ	0,00	0,00	0,00	0
CARİ TRANSFERLER	0,00	0,00	0,00	0
SERMAYE GİDERLERİ	0,00	0,00	0,00	0

\* Program Bütçe sistemi-Program Bütçe Uygulama-Gider/Gelir Durum Listesi menüsünden hem program/alt program hem de ekonomik kod düzeyinde alınabilir.

\* % Oranı (Toplam Harcama/Toplam ödenek) X 100 olarak hesaplanacaktır.

### 1.2. Bütçe Giderlerine İlişkin Açıklamalar

Mali tablolar için başlangıç ödenekler ve harcamalar I. Öğretim ve II. Öğretim baz alınarak hazırlanmıştır. Birimimize 2022 yılında tahsis edilen 0,00 TL'nin 0,00 lirası harcanmıştır.

Kurumumuzun amaçlarına, belirlenmiş politikalara ve mevzuata uygun olarak faaliyetlerin etkili, ekonomik ve verimli bir şekilde yürütülmesini, varlık ve kaynakların korunmasını, muhasebe kayıtlarının doğru ve tam olarak tutulmasını, malî bilgi ve yönetim bilgisinin zamanında ve güvenilir olarak üretilmesini sağlamak üzere oluşturulan organizasyon, yöntem, süreç ile iç denetimi kapsayan malî ve diğer kontroller yapılmıştır.

#### a)Personel Giderleri :

Personel giderleri için başlangıçta ayrılan 0,00 TL miktarlık ödeneye 0,00 TL eklenerek toplam 0,00 liralık bir ödenek tahsis edilmiştir. Bu ödeneğin, 0,00 TL'si Fakülte/MYO personelinin maaş, ek ders, jüri ücretleri, sosyal haklar vb. giderler için yapılan ödemelerde kullanılmıştır.

#### b)Sosyal Güvenlik Kurumlarına Devlet Primi Giderleri :

Birimimizin işveren sıfatıyla, çalışanları için ödenecek sigorta ve sağlık primi ödemeleri ile ilgili ekonomik gider kodunda 0,00 TL bütçe başlangıç ödeneği öngörülmüş, yıl içinde Sosyal Güvenlik Kurumlarına Devlet Primi giderleri ekonomik kodundan yapılan ekleme/düşme işlemleri sonucunda oluşan 0,00 TL toplam ödenekten 0,00 TL harcama yapılmış,

#### c)Mal ve Hizmet Alımı Giderleri:

Birimimizin cari nitelikli giderlerinden olan büro ve kırtasiye malzemesi, su ve temizlik malzemeleri, yakıt, elektrik alımları, laboratuvar malzemeleri, büro ve işyeri demirbaş onarımları, rutin bakım onarım giderleri, telefon ve haberleşme giderleri, personelimize mevzuatları çerçevesinde ödenen yurtiçi ve yurtdışı geçici ve sürekli görev yolluğu giderleri ile ilgili ekonomik kodunda 0,00 TL bütçe başlangıç ödeneği öngörülmüştür.

Bütçe yılı içerisinde ihtiyaç duyulan tertiplere toplam 0,00 TL ekleme işlemi yapılmış; Toplam ödenekten 0,00 TL harcanmıştır.

## 2- Mali Denetim Sonuçları

### 2.1. İç Denetim

İç Denetim Birimince hazırlanıp Rektörlük Makamınca onaylanan 2021- 2023 İç Denetim Planı ve 2022 yılı iç denetim programında Birimimizde denetim, danışmanlık ve izleme yapılmamıştır.

DENETİM VE DANIŞMANLIK YAPILAN BİRİM	SÜREÇ	GÖREVLİ İÇ DENETÇİ
-	-	-
-	-	-
-	-	-

\*2022 yılında denetim programı kapsamında denetlenen veya önceki yıl denetim izlemesi olan birimlerce doldurulacaktır.

### 2.2. Dış Denetim

Sayıştay Başkanlığı tarafından birimimizde herhangi bir denetim yapılmamıştır

## B- Performans Bilgileri

### 1- Bilimsel Faaliyet, Bilimsel Yayın ve Fikri Sinai Mülkiyet Hakları Bilgileri

#### 1.1. Faaliyet Bilgileri

#### Kurum ve Diğer Kuruluşlar/ Üniversiteler Tarafından Düzenlenen Ulusal ve Uluslararası Bilimsel Toplantı Sayısı/Katılan sayısı

	Biriminiz tarafından düzenlenen				Diğer Üniversiteler ve diğer kuruluşlar tarafından düzenlenen			
	Ulusal		Uluslararası		Ulusal		Uluslararası	
	Faaliyet/Etkinliğin Adı	Etkinliğe katılan yabancı akademisyen/araştırmacı sayısı	Faaliyet/Etkinliğin Adı	Etkinliğe katılan yabancı akademisyen/araştırmacı sayısı	Faaliyet/Etkinliğin Adı	Katılan Öğretim Elemanı Sayısı	Faaliyet/Etkinliğin Adı	Katılan Öğretim Elemanı Sayısı
Kongre								
Sempozyum								
Konferans								
Eğitim Semineri								
Açık Oturum								
Söyleşi								
<b>Toplam</b>								

1.2. Bilimsel Yayınlar ve Fikri Sinaî Mülkiyet Haklarına İlişkin Bilgiler

Üniversitemizin Araştırma Politikası ve 2019-2023 Stratejik planında yer alan “Eğitim-öğretimde kaliteyi geliştirerek değişime ve gelişime açık öğrenciler yetiştirmek ve mezun etmek..” amacı altında yer alan “Öğretim elemanı niteliği artırılacaktır. hedefi doğrultusunda birimiz akademisyenlerine ait yıllar itibarı ile yayın bilgileri aşağıda sunulmuştur.

	2020	2021	2022
SCI, SSCI, AHCI indexlerinde yer alan KTU adresli yayınların			
Öğretim Elemanı Başına Yayın Sayısı			

\*Tabloda istenen bilgiler Kütüphane Dokümantasyon Daire Başkanlığından (Beyhan Hanım/Zeki Bey) Biriminiz ve bölümleriniz/programlarınız itibarı ile alınabilir.

Üniversitemizin Araştırma Politikası ve 2019-2023 Stratejik planında yer alan “Yenilikçi üretim için araştırma kapasitesini geliştirmek.” amacı altında yer alan “Araştırmacı insan kaynağı geliştirilecektir. hedefi doğrultusunda birimiz akademisyenlerinin buluşçu ve başvuru/ ortak olarak bulunduğu Fikri Sinaî Mülkiyet Haklarına ilişkin bilgiler aşağıda sunulmuştur.

BELGE TÜRÜ	2022 Yılı İçerisinde Tescillenen Sayı (Başvuru tarihi önceki yıllarda olup tescili 2022 yılında olanlar da dahil)		BAŞVURU TÜRÜ	Sadece 2022 Yılında Yapılan Başvurular	
	ULUSAL			ULUSAL	
PATENT BELGE SAYISI	ULUSAL	15	PATENT BAŞVURUSU	ULUSAL	28
	ULUSLARARASI	1		ULUSLARARASI	10
FAYDALI MODEL	ULUSAL	3	FAYDALI MODEL BAŞVURUSU	ULUSAL	0
	ULUSLARARASI	0		ULUSLARARASI	0
TASARIM	ULUSAL		TASARIM BAŞVURUSU	ULUSAL	1
	ULUSLARARASI	0		ULUSLARARASI	0

\*Tabloda istenen bilgiler Teknoloji Transferi Uygulama Araştırma Merkezinden Biriminiz itibarı ile alınabilir.

## 1.3 Ödüller

*		Ödül Adı ve Derecesi		Ödülü Veren Kurum/Kuruluş
AKADEMİK PERSONELİN ALDIĞI ÖDÜL SAYISI (Öğretim elemanının, kadrosunun bulunduğu kurum tarafından verilenler hariç.)	ULUSAL	1-0		0
		2-0		0
	ULUSLARARAS I	1-0		0
		2-0		0
**		Ödül Adı ve Derecesi		Ödülü Veren Kurum/Kuruluş
KURUM DIŞI ÖDÜLENDİRİLEN ÖĞRENCİ SAYISI	ULUSAL	1-		0
		2-		
	ULUSLARARASI	1-		0
		2-		

\* Bu gösterge Stratejik plan sisteminde A6.01.05 kodu ile bulunmaktadır.

\*\*Bu gösterge Stratejik plan sisteminde A1.04.1 kodu ile bulunmaktadır

## IV- KURUMSAL KABİLİYET ve KAPASİTENİN DEĞERLENDİRİLMESİ

### Üstünlükler

- Tıptan dış hekimliğine, mimarlıktan mühendisliğe ve iktisadi bilimlere kadar; sağlık, fen ve sosyal bilimler alanlarında çok geniş bir yelpazede eğitimin verildiği ve araştırmaların yapıldığı bir üniversite olması
- Bünyesinden 6 kamu üniversitesi çıkarmış bölgesel bir üniversite olarak bölgesel koordinasyonun yüksek ve sürdürülebilir halde olması
- Akademik bilgi olarak zengin araştırmacı sayısı
- Bünyesinde Sağlık Bilimleri (tıp fakültesi başta olmak üzere) Fakültesi bulunan Türkiye'nin tek teknik üniversitesi
- Üniversite üst yönetiminin Teknoloji Transferi Uygulama ve Araştırma Merkezi'ne; personel, altyapı ve finansal açıdan destek vermesi
- Teknoloji Transfer Merkezi'nin konumun üniversite merkezinde ve kolay ulaşılabilir konumda olması
- Üniversite akademisyenlerinin araştırma alt yapısının gelişmiş olması
- KTÜ bünyesinde bulunan Fen Bilimleri, sosyal Bilimler ve Sağlık Bilimleri Enstitülerinde "Bilimsel Araştırma ve Proje Hazırlama Eğitimi" adlı dersin doktora yeterlilikten önce zorunlu olarak okutulması
- Doktoradan mezun olup yeni akademisyen olmuş Dr. Öğr. Üyeleri sayısına göre Türkiye sıralamasının yüksek olması
- İlimizde Doğu Karadeniz Kalkınma Ajansı, TKDK ve KOSGEB gibi hibe programları uygulayan kurumların bulunması
- Üniversitemizde multidisipliner çalışmaya uygun farklı akademik birimlerin bulunması
- Hedef kitle (sanayici, öğrenci, akademisyen vb.) sayısının fazla olması
- KTÜ'nün, Türkiye Bilimsel ve Teknolojik Araştırma Kurumu (TÜBİTAK) öncülüğünde oluşturulan Girişimci ve Yenilikçi Üniversite Endeksi'nde her yıl ilk 50 içerisinde yer alması
- Akademisyenlerin lisans öğrencilerinin projelere yönlendirme konusunda istekli olması

### Zayıflıklar

- Uluslararası bilimsel network/ağının akademisyenlerde zayıf olması
- Uluslararası iş birliği süreçlerine akademisyenlerin yabancı olması
- Sanayi kuruluşları sayısının batı bölgelerine nazaran daha düşük seviyede olması
- Üniversite vakfının finansal açıdan zayıf olması
- Ar-Ge ve yenilikçilik kültürünün işletmeler tarafından benimsenmemesi
- Akademisyenlerin, firmaların ve dış paydaşların sosyal medya araçlarını ve kurumsal mail adreslerinin etkin şekilde kullanmaması
- Uluslararası tanınırlık için üniversite birimlerinin İngilizce web sayfasının olmaması ve/veya olanların içeriklerinin yetersiz olması
- Üniversite öğrencilerde TTM faaliyetleri konusunda farkındalığının olmaması

### Fırsatlar

- Yerel yönetimlerle iyi ilişkilerin kurulmuş olması
- Üniversite bünyesinde çeşitli Ar-Ge faaliyetleri ve sosyal sorumluluk aktivitelerinin yürütülebileceği Uygulama ve Araştırma Merkezleri'nin bulunması
- Trabzon'da bulunan 3 adet Organize Sanayi Bölgesi'nin doluluk oranının oldukça yüksek olması
- İlin uluslararası zeminde tanınırlığına da katkı sağlayan yabancı uyruklu öğrencilerin KTÜ'de okuyor olması
- Bölge kültürü gereği insanların girişimci ruhta olması
- KTÜ'nün bölgedeki komşu ülkelerle eğitim, sanat ve turizm alanlarında ki iş birliği protokollerinin olması
- KTÜ TTM'nin genç, dinamik, gelişime ve öğrenmeye açık, yeni nesil trendlere hakim personel yapısına sahip olması
- KTÜ'de eğitimler, seminerler, yarışmaların ve proje pazarları için uygun salonlarının/alanların fazlaca olması
- Bölgeye oranla Trabzon şehir nüfusunun ve genç nüfusun fazla olması

### Tehditler

- Türkiye'de kurulan/kurulacak şirket vasfındaki teknoloji transfer ofislerinin mevzuata takılmadan daha hızlı hareket edebilme yeteneği
- Doktora mezunların üniversitemizde kadroya yerleşmemesi
- Bölgede TTM rekabet ortamının güçlü olmaya başlaması

### **V- ÖNERİ VE TEDBİRLER**

KTÜ TTM gelecek yılları kapsayan performans göstergesi hedefleri ile çalışan bir birimdir. Oluşturulan performans göstergelerine ulaşılabilmesi için aynı zamanda her performans göstergesinin stratejileri oluşturulmaktadır. Her yıl ilgili yılın performans göstergesinin tamamlanma oranı TTM yöneticileri ve uzmanlarınca takip edilir. Ulaşılamayan performans göstergeleri için yeni stratejiler yine KTÜ TTM tarafından oluşturulur ve yönetim kuruluna sunulur. KTÜ TTM faaliyetlerini gerçekleştirirken iç ve dış çevrenin içerisinde hareket ettiği bilincine sahiptir. Bu bilinçle çevresinde gerçekleşen değişimin kendi faaliyetlerin etkileyeceği ön görüşüyle hareket eder. KTÜ TTM faaliyetlerinin önemli bir bölümü ekonomik çevre koşulları ile doğrudan ilişkilidir. KTÜ TTM'nin bu kapsamda sahip olduğu risklerden bazıları şunlardır; Proje yazma dönemlerinde oluşturulan bütçeler proje uygulama dönemlerinde ekonomik dalgalanmalar sebebiyle projelerin uygulanabilirliğini ortadan kaldırabilir. Yine aynı şekilde proje başvurusu yapmayı planlayan kesimlerce ekonomik dalgalanma yüksek risk olarak algılanıp proje yazmama refleksini oluşturabilmektedir. KTÜ TTM tarafından ön görülen bu riskler doğrultusunda hazırlanan projelerde ekonomik konjonktür dikkate alınarak destek oluşturulan bütçeler gelecek yıllardaki tahminler odağında hazırlanmaktadır. Aynı şekilde ekonomik dalgalanmalar sebebiyle proje yazımından vazgeçen akademisyenler için de ek destek mekanizmaları sunulmaktadır. KTÜ TTM faaliyetlerini sürdürürken kendi döner sermayesi ile ekonomik faaliyetler yürütebilmektedir. Ekonomide yaşanan dalgalanma sebebiyle kendi sürdürülebilirliğini sağlamada problemlerle karşılaşmaması için üniversite kaynakları dışında hem uluslararası hem de ulusal programlarla yeni kaynaklar oluşturularak birim sürdürülebilirliğini desteklemektedir. KTÜ akademisyen havuzu geniş bir üniversitedir. Buna rağmen proje ve Ar-Ge faaliyetlerine katılan

akademisyen sayısı beklenen seviyede değildir. Bu kapsamda KTÜ TTM ücretsiz ulusal ve uluslararası proje yazma eğitimleri, ulusal ve uluslararası ağlara katılım destekleri, proje bilgilendirmeleri, birebir görüşmeler ve proje teknik incelemesi gibi birçok strateji geliştirmiştir. Benzer bir durum üniversite sanayi iş birliği için de geçerlidir. KTÜ akademik havuzunda sanayinin problemlerini çözebilecek yetkin akademisyenler bulunmaktadır. Buna rağmen yeterli sayıda üniversite sanayi iş birliği faaliyeti yürütülmektedir. Bu kapsamda KTÜ TTM akademisyen ve sanayici için bir arayüz görevi görerek tarafları bir araya getirmekte iki tarafı koruyacak sözleşmeler hazırlamakta ve pozitif iş birlikleri için uygun zemini hazırlamaktadır. KTÜ Girişimcilik faaliyetlerinde de potansiyeli yüksek bir üniversitedir. Bu potansiyelin başarılı girişimlere dönüşmesi yönünde KTÜ TTM; TÜBİTAK 1512 Girişimcilik Destek Programı Uygulayıcı Kuruluşu olmuştur. Aynı zamanda girişimciler için ücretsiz hızlandırıcı ve ön kuluçka faaliyetleri yürütmekte bire bir mentorluk hizmetleri vermekte ve yatırımcılar ile girişimcileri bir araya getirmektedir. KTÜ TTM yukarıda da verildiği üzere GZFT analizini yapmış bir birimdir. Bu anlamda ortaya konulan güçlü yanlar ile çevresinde oluşan tehditleri bertaraf etme yeteneğini birim personelleri ile birlikte benimsemiş durumdadır. KTÜ TTM proaktif planlama kültürü çerçevesinde, ilerleyen yıllarda çevresindeki değişimlerden daha az etkilenmesi amaçlarıyla çalışmalarını sürdürmektedir. Bu kapsamda nitelikli KTÜ TTM personellerinin birim içinde kalması, ekonomik değerlerinin gelecek hedefli stratejilerle kullanılması ve kurum içi kültürünün tüm personellerce benimsenmesi KTÜ TTM'nin yürütmekte olduğu stratejiler arasındadır.



### İÇ KONTROL GÜVENCE BEYANI

Harcama yetkilisi olarak yetkim dâhilinde; Bu raporda yer alan bilgilerin güvenilir, tam ve doğru olduğunu beyan ederim.

Bu raporda açıklanan faaliyetler için idare bütçesinden harcama birimimize tahsis edilmiş kaynakların etkili, ekonomik ve verimli bir şekilde kullanıldığını, görev ve yetki alanım çerçevesinde iç kontrol sisteminin idari ve mali kararlar ile bunlara ilişkin işlemlerin yasallık ve düzenliliği hususunda yeterli güvenceyi sağladığını ve harcama birimimizde süreç kontrolünün etkin olarak uygulandığını bildiririm.

Bu güvence, harcama yetkilisi olarak sahip olduğum bilgi ve değerlendirmeler, iç kontroller, iç denetçi raporları ile Sayıştay raporları gibi bilgim dâhilindeki hususlara dayanmaktadır.

Burada raporlanmayan, idarenin menfaatlerine zarar veren herhangi bir husus hakkında bilgim olmadığını beyan ederim. (Trabzon- 07/02/2023)

Prof. Dr. Oktay YILDIZ  
KTÜ TTM Müdürü  
Harcama Yetkilisi